



Geschäftsstelle Qualitätssicherung NRW
Krankenhausgesellschaft Nordrhein-Westfalen
Verbände der Kostenträger Nordrhein-Westfalen
Ärzttekammern in Nordrhein-Westfalen

Datenauswertung
zum Erfassungsjahr 2017

Neonatologie

Behandlung von Früh- und Neugeborenen

Erstelldatum: 2018-05-14

Universitätsklinikum Essen
260510381

Erstellt durch:
Geschäftsstelle Qualitätssicherung NRW
c/o Ärztekammer Nordrhein
Tersteegenstraße 9, 40474 Düsseldorf

Vorwort

Die vorliegende Auswertung wurde für den umseitig genannten Standort -wie in den Vorjahren- durch die Geschäftsstelle Qualitätssicherung Nordrhein-Westfalen (QS NRW) nach Vorgaben des Gemeinsamen Bundesausschusses (G-BA) erstellt. Sie beruht auf -durch den Standort übermittelten- Daten der Qualitätssicherung in der Neonatologie für den Dokumentations- und Auswertungszeitraum des Verfahrensjahres 2017.

Zuordnungskriterium gemäß G-BA

Seit 2012 ist alleiniges Zuordnungskriterium zum Verfahrensjahr das Aufenthaltsende der Kinder zwischen dem 1. Januar und dem 31. Dezember.

Die Auswertung 2017 umfasst somit alle dokumentierten Daten der Neugeborenen mit Aufnahme in 2017 und Aufenthaltsende zwischen 2017-01-01 (00:00 Uhr) und 2017-12-31 (24:00 Uhr).

Daten von Kindern mit Aufnahme in 2016 und Aufenthaltsende in 2017 sind ebenfalls in der Auswertung 2017 enthalten. Diese Fälle sind als "Überlieger" bezeichnet.

Ergebnisse von in 2017 aufgenommenen Kindern mit Aufenthaltsende nach 2017-12-31 werden gemäß den Einschlusskriterien in der nächsten Jahresauswertung ausgewertet und entsprechend bezeichnet.

Erläuterung

Die Auswertung unterscheidet zwischen Qualitätsindikatoren (Abschnitt 1), einer Basisstatistik (2), besonderen Einzelfällen für interne Analysen (3) und einer Detailstatistik (4). Immer werden die Ergebnisse des ausgewerteten Standortes "STO" gelb unterlegt dargestellt, während die Ergebnisse über sämtliche Standorte "NRW" grün unterlegt sind ("Ergebnis NRW 2017" bzw. "NRW 2017"). Zum Vergleich werden die Ergebnisse des Vorjahres in gleicher Weise für den ausgewerteten Standort "STO 2016" (soweit vorhanden) bzw. für "NRW 2016" blau unterlegt dargestellt.

Konzept und Layout

Das Konzept dieser Auswertung wurde von der Bayerischen Arbeitsgemeinschaft für Qualitätssicherung in der stationären Versorgung (BAQ) in Abstimmung mit dem Zentrum für Qualität der Ärztekammer Niedersachsen (ZQ) und dem Institut für Qualitätssicherung und Transparenz im Gesundheitswesen (IQTIG), Berlin entwickelt und -wie das ursprüngliche Layout der BAQ- von der QS NRW an die Bedürfnisse in Nordrhein-Westfalen angepaßt.

Hinweis

Die QS NRW hat die vorliegende Auswertung aus den übermittelten Daten mit größtmöglicher Sorgfalt erstellt, übernimmt jedoch keine Gewähr für die Richtigkeit, Vollständigkeit und Aktualität der zugrundeliegenden Daten. Die Nutzung erfolgt auf eigene Gefahr des Nutzers.

Ansprechpartner

Frau Andrea Isack

Telefon: 0211 - 4302 2703, E-Mail: andrea.isack@qs-nrw.org

Frau Dr. med. Susanne Macher-Heidrich

Telefon: 0211 - 4302 2700, E-Mail: susanne.macher-heidrich@qs-nrw.org

Geschäftsstelle Qualitätssicherung NRW

c/o Ärztekammer Nordrhein

Tersteegenstraße 9, 40474 Düsseldorf

Inhaltsverzeichnis

1. Qualitätsindikatoren	4
1.1 Gesamtdarstellung der Qualitätsindikatoren	4
1.2 Einzeldarstellung der Qualitätsindikatoren	6
01a Sterblichkeit bei Risiko-Lebendgeburten: Rate an Todesfällen bei Risiko-Lebendgeburten (ohne zuverlegte)	7
01b Sterblichkeit bei sehr kleinen Frühgeborenen: Rate an Todesfällen bei sehr kleinen Frühgeborenen (ohne zuverlegte)	8
01c Sterblichkeit bei Risiko-Lebendgeburten: Verhält. d. beob. zur erwart. Rate sehr kl. Frühgeborenen (ohne zuverlegte)	9
02a Intra- u. periventrik. Hirnblut. (IVH-Grad 3 oder PVH): Rate an Hirnblut. bei sehr kleinen Frühgeborenen (ohne zuverlegte)	10
02b Intra- u. periventrik. Hirnblut. (IVH-Grad 3 oder PVH): Verhält. d. beob. zur erwart. Rate an Hirnblut. sehr kl. Frühgeb. (o. zuverl.)	11
03a Nekrotisierende Enterokolitis (NEK): Rate sehr kl. Frühgeb. mit NEK und Operation (ohne zuverlegte)	12
03b Nekrotisierende Enterokolitis (NEK): Verhält. d. beob. zur erwart. Rate sehr kl. Frühgeb. mit NEK (ohne zuverlegte)	13
04a Zystische Periventriculäre Leukomalazie (PVL): Rate sehr kleiner Frühgeb. mit PVL (ohne zuverlegte)	14
04b Zystische Periventriculäre Leukomalazie (PVL): Verhält. d. beob. zur erwart. Rate sehr kl. Frühgeb. mit PVL (ohne zuverlegte)	15
05a Bronchopulmonale Dysplasie (BPD): Rate sehr kleiner Frühgeb. mit BPD (ohne zuverlegte)	16
05b Bronchopulmonale Dysplasie (BPD): Verhältnis d. beob. zur erwart. Rate sehr kl. Frühgeb. mit BPD (ohne zuverlegte)	17
06a Höhergradige Frühgeb.-Retinopathie (ROP): Rate sehr kleiner Frühgeb. mit ROP (ohne zuverlegte)	18
06b Höhergradige Frühgeb.-Retinopathie (ROP): Verhält. d. beob. zur erwart. Rate sehr kl. Frühgeb. mit ROP (ohne zuverlegte)	19
07 Qualitätsindex: Frühgeborenenversorgung	20
08 Nosokomiale Infektion: Verhält. B/E von Kindern mit nosokomialen Infekt. pro 1.000 B.-Tage (o. zuverl.)	21
09 Pneumothorax: Verhält. B/E von beatmeten Kindern mit Pneumothorax (ohne zuverlegte)	22
10 Zunahme des Kopfumfangs: Rate an Kindern mit nicht angem. Zunahme (während d. stat. Aufenthalts)	23
11 Hörtest: Rate an Kindern mit durchgeführtem Hörtest	24
12a Temperatur bei Aufnahme < 36,0 Grad: Verhält. d. beob. zur erwart. Rate sehr kl. Frühgeborenen	25
12b Temperatur bei Aufnahme < 36,0 Grad: Verhält. d. beob. zur erwart. Rate von Risiko-Lebendgeb.	26
AK1 Auffälligkeitskriterium: Aufnahmetemperatur nicht angegeben	27
AK2 Auffälligkeitskriterium: Kopfumfang bei Entlassung ist geringer als bei Aufnahme	28
2. Basisstatistik	29
2.1 Übersicht	29
2.2 Patienten	31
2.3 Aufnahme	32
2.4 Diagnostik / Therapie	33
2.5 Entlassung / Verlegung	39
3. Einzelfälle für interne Analysen	40
3.1 Vorgangsnummern der Datensätze verstorbener Kinder	40
3.2 Vorgangsnummern der Datensätze von Kindern mit einem Geburtsgewicht unter 1.250 Gramm	40
4. Detailstatistik	41
4.1 Clinical Risk Index for Babies (CRIB) Score	41
4.2 Aufnahme	42
4.3 Entlassung	43
4.4 Mortalität	44
5. Anhang	45
5.1 Dokumentationsbögen : https://www.qs-nrw.org/app/report/doc/ds_2017_neo.pdf	45
5.2 Ausfüllhinweise : https://www.qs-nrw.org/app/report/doc/ah_2017_neo.pdf	45

1. Qualitätsindikatoren

1.1 Gesamtdarstellung der Qualitätsindikatoren

1.1.1 Tabelle 1, Qualitätsindikatoren 01a bis 04b

Diese Auswertung erfolgt unter Verwendung von bundeseinheitlichen Rechenregeln des Instituts für Qualitätssicherung und Transparenz im Gesundheitswesen (IQTIG), Berlin (c) 2017 durch die Geschäftsstelle QS Nordrhein-Westfalen. Legende: "r. A." = "rechnerische Auffälligkeit", "i. R." = "innerhalb des Referenzbereiches"

Nr.	Beschreibung	Ref.- Bereich 2017	Ergebnis STO 2017	Status STO 2017	Ergebnis NRW 2017
01a	QI-ID 51070 - Sterblichkeit bei Risiko-Lebendgeburten: Rate an Todesfällen bei Risiko-Lebendgeburten (ohne zuverlegte)	nicht def.	0,80 %	r. A.	0,38 %
01b	QI-ID 51832 - Sterblichkeit bei sehr kleinen Frühgeborenen: Rate an Todesfällen bei sehr kleinen Frühgeborenen (ohne zuverlegte)	nicht def.	5,71 %		5,65 %
01c	QI-ID 51837 - Sterblichkeit bei Risiko-Lebendgeburten: Verhält. d. beob. zur erwart. Rate sehr kl. Frühgeborenen (ohne zuverlegte)	nicht def.	1,39		1,22
02a	QI-ID 51076 - Intra- u. periventrik. Hirnblut. (IVH-Grad 3 oder PVH): Rate an Hirnblut. bei sehr kleinen Frühgeborenen (ohne zuverlegte)	nicht def.	7,14 %		4,09 %
02b	QI-ID 50050 - Intra- u. periventrik. Hirnblut. (IVH-Grad 3 oder PVH): Verhält. d. beob. zur erwart. Rate an Hirnblut. sehr kl. Frühgeb. (o. zuverl.)	nicht def.	1,71		0,99
03a	QI-ID 51838 - Nekrotisierende Enterokolitis (NEK): Rate sehr kl. Frühgeb. mit NEK und Operation (ohne zuverlegte)	nicht def.	2,86 %		1,86 %
03b	QI-ID 51843 - Nekrotisierende Enterokolitis (NEK): Verhält. d. beob. zur erwart. Rate sehr kl. Frühgeb. mit NEK (ohne zuverlegte)	nicht def.	2,16		1,46
04a	QI-ID 51077 - Zystische Periventrikuläre Leukomalazie (PVL): Rate sehr kleiner Frühgeb. mit PVL (ohne zuverlegte)	nicht def.	1,49 %		1,55 %
04b	QI-ID 50051 - Zystische Periventrikuläre Leukomalazie (PVL): Verhält. d. beob. zur erwart. Rate sehr kl. Frühgeb. mit PVL (ohne zuverlegte)	nicht def.	1,04		1,09
05a	QI-ID 51079 - Bronchopulmonale Dysplasie (BPD): Rate sehr kleiner Frühgeb. mit BPD (ohne zuverlegte)	nicht def.	6,56 %		4,44 %
05b	QI-ID 50053 - Bronchopulmonale Dysplasie (BPD): Verhältnis d. beob. zur erwart. Rate sehr kl. Frühgeb. mit BPD (ohne zuverlegte)	nicht def.	0,98		0,67

1.1.2 Tabelle 2, Qualitätsindikatoren 05a bis 12b

Diese Auswertung erfolgt unter Verwendung von bundeseinheitlichen Rechenregeln des Instituts für Qualitätssicherung und Transparenz im Gesundheitswesen (IQTIG), Berlin (c) 2017 durch die Geschäftsstelle QS Nordrhein-Westfalen. Legende: "r. A." = "rechnerische Auffälligkeit", "i. R." = "innerhalb des Referenzbereiches"

Nr.	Beschreibung	Ref.- Bereich 2017	Ergebnis STO 2017	Status STO 2017	Ergebnis NRW 2017
06a	QI-ID 51078 - Höhergradige Frühgeb.-Retinopathie (ROP): Rate sehr kleiner Frühgeb. mit ROP (ohne zuverlegte)	nicht def.	10,71 %		3,06 %
06b	QI-ID 50052 - Höhergradige Frühgeb.-Retinopathie (ROP): Verhält. d. beob. zur erwart. Rate sehr kl. Frühgeb. mit ROP (ohne zuverlegte)	nicht def.	2,78		0,88
07	QI-ID 51901 - Qualitätsindex: Frühgeborenenversorgung	<= 2,08	1,65	i. R.	0,99
08	QI-ID 50060 - Nosokomiale Infektion: Verhält. B/E von Kindern mit nosokomialen Infekt. pro 1.000 B.-Tage (o. zuverl.)	<= 2,53	2,73	r. A.	0,96
09	QI-ID 50062 - Pneumothorax: Verhält. B/E von beatmeten Kindern mit Pneumothorax (ohne zuverlegte)	<= 2,50	0,65	i. R.	1,03
10	QI-ID 52262 - Zunahme des Kopfumfangs: Rate an Kindern mit nicht angem. Zunahme (während d. stat. Aufenthalts)	<= 22,20 %	3,20 %	i. R.	10,07 %
11	QI-ID 50063 - Hörtest: Rate an Kindern mit durchgeführtem Hörtest	>= 95,00 %	99,71 %	i. R.	97,83 %
12a	QI-ID 50069 - Temperatur bei Aufnahme < 36,0 Grad: Verhält. d. beob. zur erwart. Rate sehr kl. Frühgeborenen	<= 2,18	1,08	i. R.	0,85
12b	QI-ID 50074 - Temperatur bei Aufnahme < 36,0 Grad: Verhält. d. beob. zur erwart. Rate von Risiko-Lebendgeb.	<= 2,12	1,19	i. R.	0,84
AK1	QI-ID 850206 - Auffälligkeitskriterium: Aufnahmetemperatur nicht angegeben	<= 5,21 %	0,27 %	i. R.	1,30 %
AK2	QI-ID 850207 - Auffälligkeitskriterium: Kopfumfang bei Entlassung ist geringer als bei Aufnahme	<= 4,67 %	1,53 %	i. R.	1,25 %

1.2 Einzeldarstellung der Qualitätsindikatoren

**01a Sterblichkeit bei Risiko-Lebendgeburten:
Rate an Todesfällen bei Risiko-Lebendgeburten (ohne zuverlegte)**

01a.1 QI-ID: 51070
Ziel: Niedrige Sterblichkeit

01a.2 Rechenregel: $(B / G) * 100$
Datenfelder: AUFNAHME, CRIBFEHLBILD, ENTLDIAG, ENTLGRUND, GESTALTER, KG, THERAPIEVERZICHT, TODESURSACH

01a.3 Variablen: B ist die Anzahl "beobachteter" Todesfälle

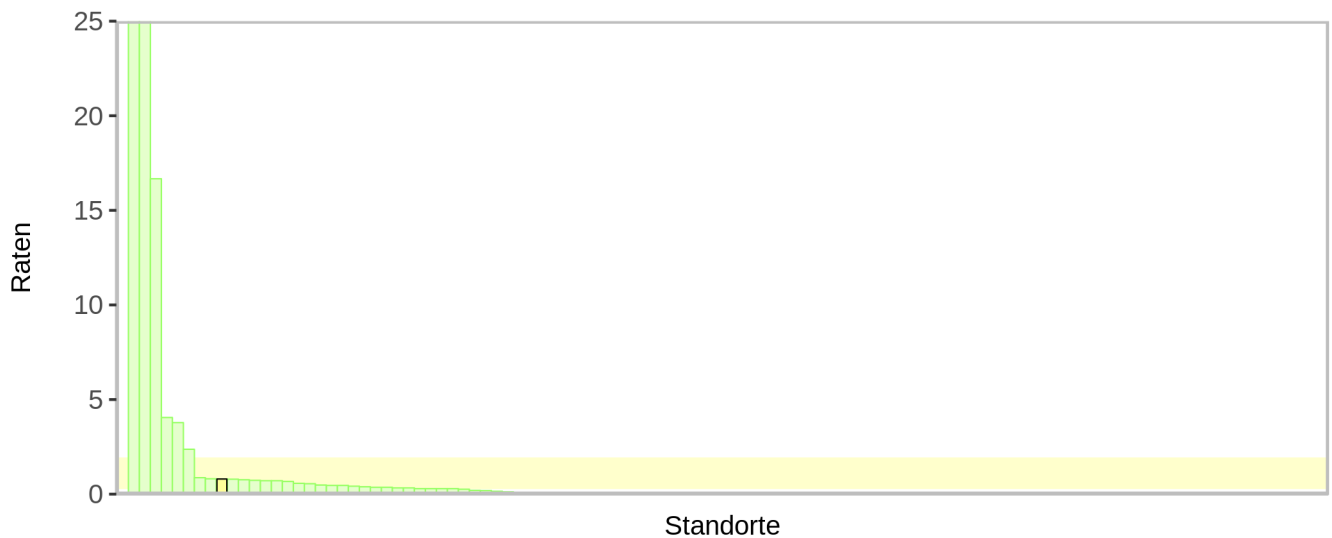
G "Grundgesamtheit" ist die Anzahl aller Lebendgeborenen ohne Verzicht auf kurative Therapie und ohne letale Fehlbildungen, die zuvor in keiner anderen Kinderklinik (ext. Kinderkl. oder ext. Kl. als Rückverl.) behandelt wurden und mit einem Gestationsalter von mind. 32+0 Wochen p. m. und einem Geburtsgewicht von mindesten 1.500 g

B=5 G=623 BR=0,80 %

01a.4 95% Vertrauensbereich des Standortes = [0,34; 1,86] (als gelbe Fläche dargestellt)

01a.5 NRW-Rate: 0,38 %

01a.6 Referenzwert: SENTINEL EVENT



Der ausgewertete Standort ist gelb gekennzeichnet.
Insgesamt sind 109 Standorte mit $G > 0$ dargestellt, davon weisen 73 Standorte einen Wert von $B = 0$ aus.

**01b Sterblichkeit bei sehr kleinen Frühgeborenen:
Rate an Todesfällen bei sehr kleinen Frühgeborenen (ohne zuverlegte)**

01b.1 QI-ID: 51832
Ziel: Niedrige Sterblichkeit

01b.2 Rechenregel: $(B / G) * 100$
Datenfelder: AUFNAHME, CRIBFEHLBILD, ENTLDIAG, ENTLGRUND, GESTALTER, KG, THERAPIEVERZICHT, TODESURSACH

01b.3 Variablen: B ist die Anzahl "beobachteter" Todesfälle

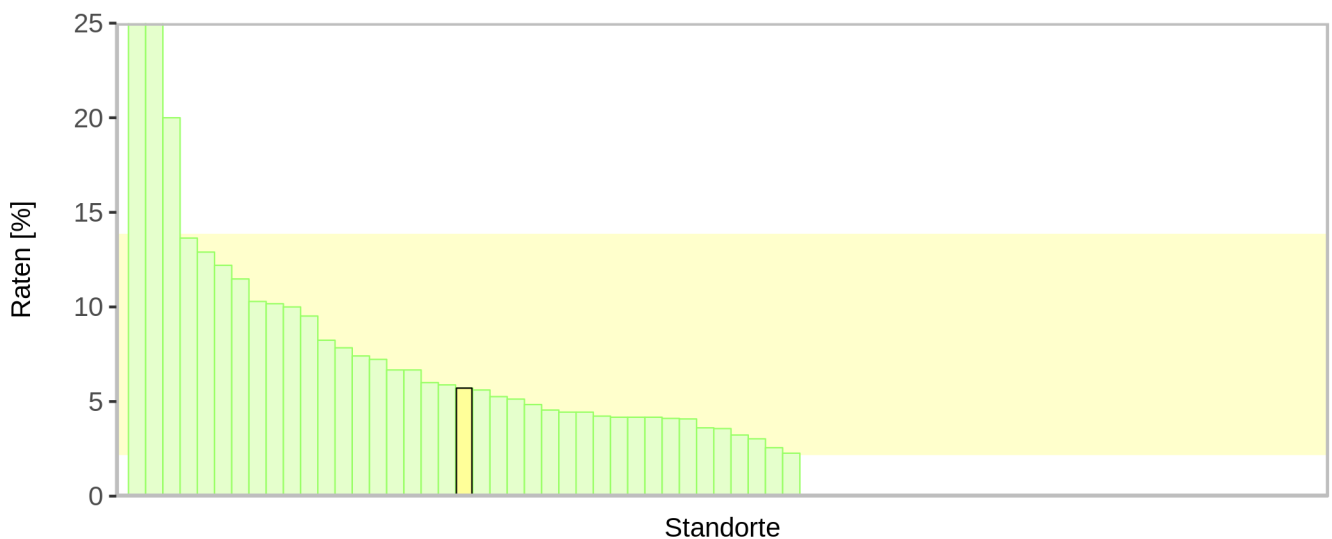
G "Grundgesamtheit" ist die Anzahl aller Lebendgeborenen ohne Verzicht auf kurative Therapie und mit einem Gestationsalter von mindestens 24+0 Wochen p. m. die zuvor in keiner anderen Kinderkl. (externer Kinderkl. oder externer Kl. als Rückverlegung) behandelt wurden und einem Geburtsgewicht unter 1.500 g oder einem Gestationsalter unter 32+0 Wochen p. m.

BR ist die "beobachtete Rate" an Todesfällen bei sehr kleinen Frühgeborenen (ohne zuverlegte Kinder)

B=4 G=70 BR=5,71 %

01b.4 95% Vertrauensbereich des Standortes = [2,24; 13,79] (als gelbe Fläche dargestellt)

01b.5 NRW-Rate: 5,65 %



Der ausgewertete Standort ist gelb gekennzeichnet.

Insgesamt sind 70 Standorte mit $G > 0$ dargestellt, davon weisen 30 Standorte einen Wert von $B = 0$ aus.

**01c Sterblichkeit bei Risiko-Lebendgeburten:
Verhät. d. beob. zur erwart. Rate sehr kl. Frühgeborenen (ohne zuverlegte)**

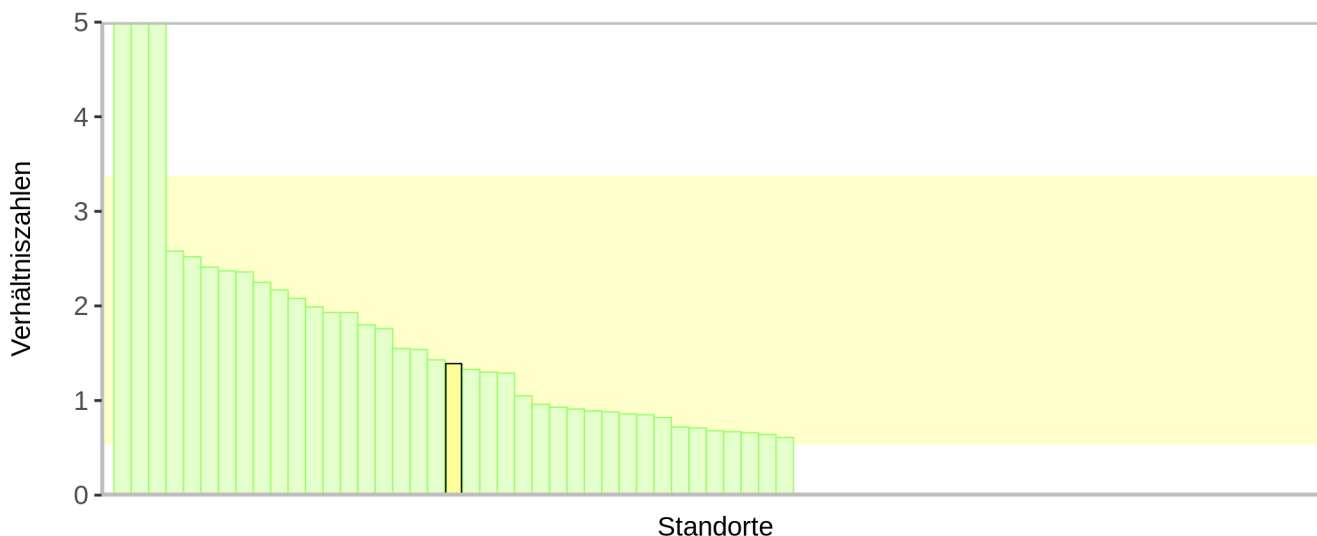
01c.1 QI-ID: 51837
Ziel: Niedrige Sterblichkeit

01c.2 Rechenregel: BR / ER
Datenfelder: AUFNAHME, CRIBFEHLBILD, ENTLDIAG, ENTLGRUND, GESTALTER, KG, THERAPIEVERZICHT, TODESURSACH

01c.3 Variablen: B ist die Anzahl "beobachteter" Todesfälle bei Risiko-Lebendgeburten
E ist die Zahl "erwarteter" Todesfälle bei Risiko-Lebendgeburten risikoadjustiert nach logistischem NEO-Score für QI-ID 51837
G "Grundgesamtheit" ist die Anzahl aller Lebendgeborenen ohne Verzicht auf kurative Therapie und ohne letale Fehlbildungen mit einem Gestationsalter von mindestens 24+0 Wochen p. m., die zuvor in keiner anderen Kinderkl. (externer Kinderkl. oder externer Kl. als Rückverlegung) behandelt wurden
BR ist die "beobachtete Rate" an Todesfällen bei Risiko-Lebendgeburten
ER ist die "erwartete Rate" an Todesfällen bei Risiko-Lebendgeburten, risikoadjustiert nach logistischem NEO-Score für QI-ID 51837
B=4 E=2,87 G=70 BR=5,71 % ER=4,10 % BR/ER=1,39

01c.4 95% Vertrauensbereich des Standortes = [0,55; 3,36] (als gelbe Fläche dargestellt)

01c.5 NRW: Verhältnis BR/ER = 1,22



Der ausgewertete Standort ist gelb gekennzeichnet.
Insgesamt sind 70 Standorte mit G > 0 dargestellt, davon weisen 30 Standorte einen Wert von B = 0 aus.

**02a Intra- u. periventrik. Hirnblut. (IVH-Grad 3 oder PVH):
Rate an Hirnblut. bei sehr kleinen Frühgeborenen (ohne zuverlegte)**

02a.1 QI-ID: 51076
Ziel: Selten Hirnblutungen IVH Grad 3 oder PVH

02a.2 Rechenregel: $(B / G) * 100$
Datenfelder: AUFNAHME, CRIBFEHLBILD, ENTLDIAG, ENTLGRUND, GESTALTER, IVHAEM, IVHPVHAUFNAHME, KG, SONO, THERAPIEVERZICHT, TODESURSACH

02a.3 Variablen: B ist die Anzahl "beobachteter" Fälle von Hirnblutungen mit IVH Grad 3 oder PVH bei sehr kleinen Frühgeborenen (ohne zuverlegte Kinder)

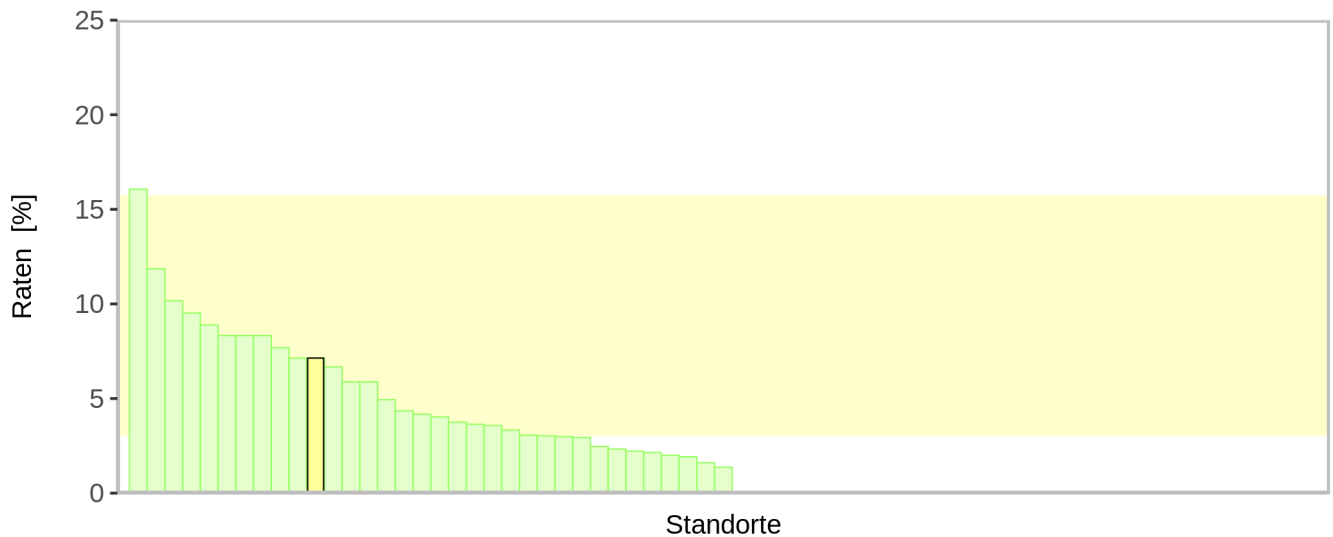
G "Grundgesamtheit" ist die Anzahl aller Lebendgeborenen ohne Verzicht auf kurative Therapie und ohne letale Fehlbildungen mit einem Gestationsalter von mindestens 24+0 Wochen p. m., die zuvor in keiner anderen Kinderklinik (externer Kinderklinik oder externer Klinik als Rückverlegung) behandelt wurden und einem Geburtsgewicht unter 1.500 g oder einem Gestationsalter unter 32+0 Wochen p. m., bei denen eine Sonographie durchgeführt wurde

BR ist die "beobachtete" Rate an Fällen mit Hirnblutungen mit IVH Grad 3 oder PVH bei sehr kleinen Frühgeborenen (ohne zuverlegte Kinder)

B=5 G=70 BR=7,14 %

02a.4 95% Vertrauensbereich des Standortes = [3,09; 15,66] (als gelbe Fläche dargestellt)

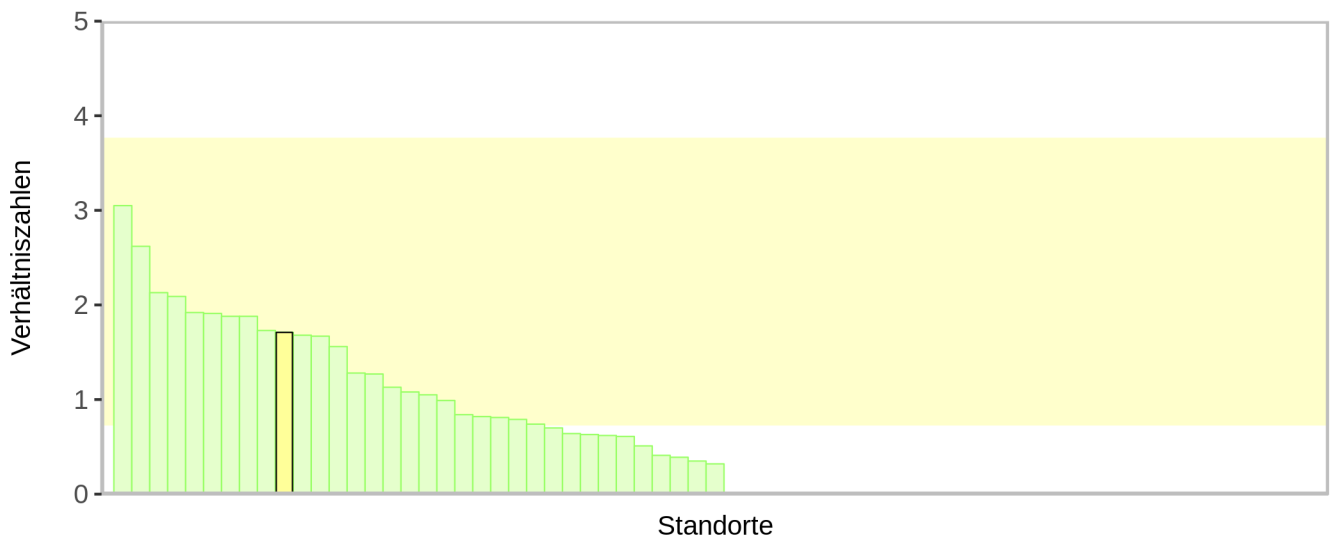
02a.5 NRW-Rate: 4,09 %



Der ausgewertete Standort ist gelb gekennzeichnet.
Insgesamt sind 68 Standorte mit G > 0 dargestellt, davon weisen 33 Standorte einen Wert von B = 0 aus.

**02b Intra- u. periventrik. Hirnblut. (IVH-Grad 3 oder PVH):
Verhält. d. beob. zur erwart. Rate an Hirnblut. sehr kl. Frühgeb. (o. zuverl.)**

- 02b.1 QI-ID: 50050
Ziel: Selten Hirnblutungen IVH Grad 3 oder PVH
- 02b.2 Rechenregel: BR / ER
Datenfelder: AUFNAHME, CRIBFEHLBILD, ENTLDIAG, ENTLGRUND, GESCHLECHT, GESTALTER, IVHAEM, IVHPVHAUFNAHME, KG, SONO, THERAPIEVERZICHT, TODESURSACH
- 02b.3 Variablen: B ist die Anzahl "beobachteter" Fälle von Hirnblutungen mit IVH Grad 3 oder PVH bei sehr kleinen Frühgeborenen (ohne zuverlegte Kinder)
- E ist die Anzahl "erwarteter" Fälle von Hirnblutungen mit IVH Grad 3 oder PVH bei sehr kleinen Frühgeborenen (ohne zuverlegte Kinder), nach logistischem NEO-Score für QI-ID 50050
- G "Grundgesamtheit" ist die Anzahl aller Lebendgeborenen ohne Verzicht auf kurative Therapie und ohne letale Fehlbildungen mit einem Gestationsalter von mindestens 24+0 Wochen p. m., die zuvor in keiner anderen Kinderklinik (externer Kinderklinik oder externer Klinik als Rückverlegung) behandelt wurden und einem Geburtsgewicht unter 1.500 g oder einem Gestationsalter unter 32+0 Wochen p. m., bei denen eine Sonographie durchgeführt wurde
- BR ist die "beobachtete" Rate an Fällen von Hirnblutungen mit IVH Grad 3 oder PVH
- ER ist die "erwartete" Rate an Fällen von Hirnblutungen mit IVH Grad 3 oder PVH, risikoadjustiert nach logistischem NEO-Score für QI-ID 50050
- B=5 E=2,92 G=70 BR=7,14 % ER=4,17 % BR/ER=1,71
- 02b.4 95% Vertrauensbereich des Standortes = [0,74; 3,75] (als gelbe Fläche dargestellt)
- 02b.5 NRW: Verhältnis BR/ER = 0,99



Der ausgewertete Standort ist gelb gekennzeichnet.
Insgesamt sind 68 Standorte mit $G > 0$ dargestellt, davon weisen 33 Standorte einen Wert von $B = 0$ aus.

**03a Nekrotisierende Enterokolitis (NEK):
Rate sehr kl. Frühgeb. mit NEK und Operation (ohne zuverlegte)**

03a.1 QI-ID: 51838
Ziel: Selten Nekrotisierende Enterokolitis (NEK)

03a.2 Rechenregel: $(B / G) * 100$
Datenfelder: AUFNAHME, CRIBFEHLBILD, ENTLDIAG, ENTLGRUND, GESTALTER, KG, OPNEC, THERAPIEVERZICHT, TODESURSACH

03a.3 Variablen: B ist die Anzahl "beobachteter" Fälle mit NEC und Operation (ohne zuverlegte)

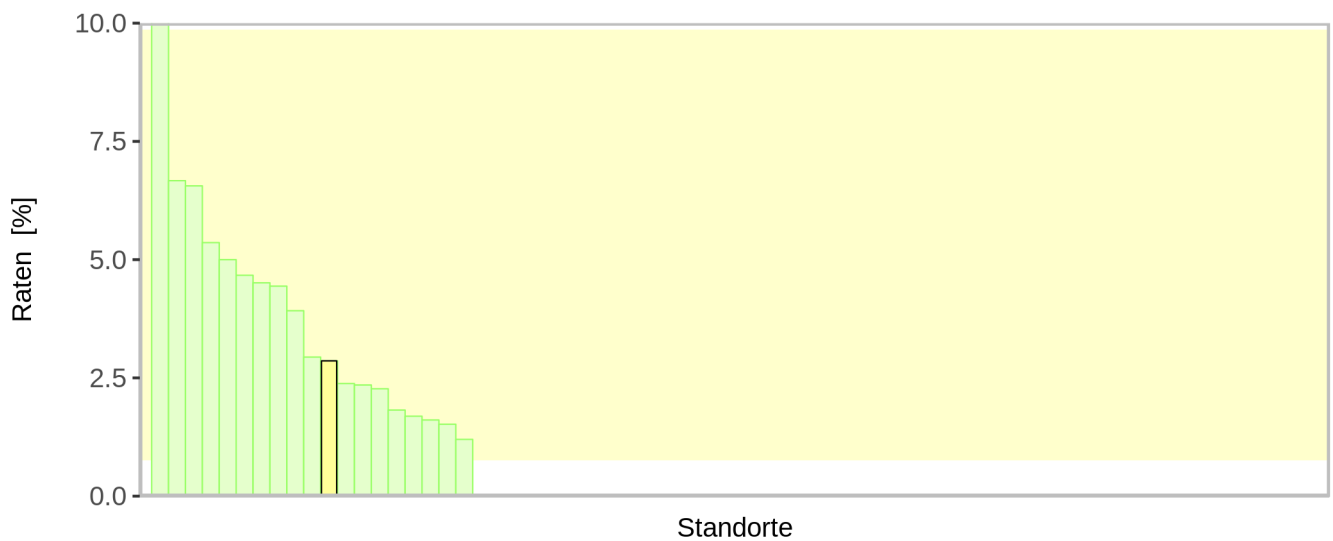
G "Grundgesamtheit" ist die Anzahl aller Lebendgeborenen ohne Verzicht auf kurative Therapie und ohne letale Fehlbildungen mit einem Gestationsalter von mindestens 24+0 Wochen p. m. die zuvor in keiner anderen Kinderkl. (externer Kinderkl. oder externer Klinik als Rückverlegung) behandelt wurden und einem Geburtsgewicht unter 1.500 g oder einem Gestationsalter unter 32+0 Wochen p. m.

BR ist die "beobachtete Rate" an Fällen mit NEC und Operation (ohne zuverlegte)

B=2 G=70 BR=2,86 %

03a.4 95% Vertrauensbereich des Standortes = [0,79; 9,83] (als gelbe Fläche dargestellt)

03a.5 NRW-Rate: 1,86 %

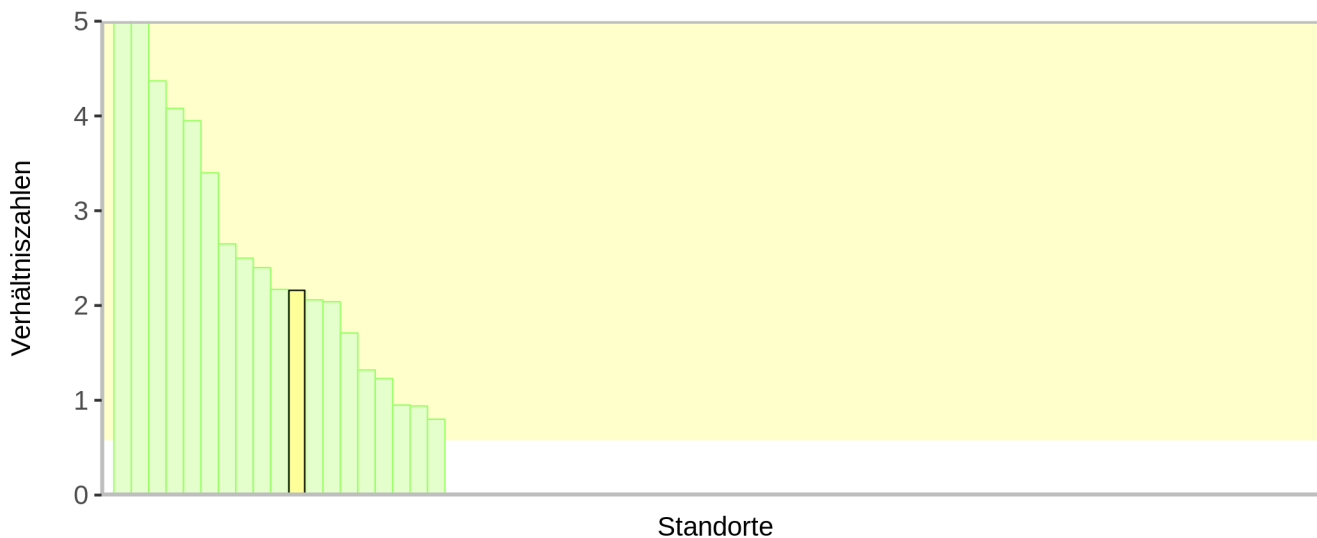


Der ausgewertete Standort ist gelb gekennzeichnet.
Insgesamt sind 70 Standorte mit $G > 0$ dargestellt, davon weisen 50 Standorte einen Wert von $B = 0$ aus.

03b Nekrotisierende Enterokolitis (NEK):

Verhält. d. beob. zur erwart. Rate sehr kl. Frühgeb. mit NEK (ohne zuverlegte)

- 03b.1 QI-ID: 51843
Ziel: Selten Nekrotisierende Enterokolitis (NEK)
- 03b.2 Rechenregel: BR / ER
Datenfelder: AUFNAHME, CRIBFEHLBILD, ENTLDIAG, ENTLGRUND, GESCHLECHT, GESTALTER, KG, OPNEC, THERAPIEVERZICHT, TODESURSACH
- 03b.3 Variablen: B ist die Anzahl "beobachteter" Fälle mit NEC und Operation (ohne zuverlegte)
E ist die Zahl "erwarteter" Fälle mit NEC und Operation (ohne zuverlegte), risikoadjustiert nach logistischem NEO-Score für QI-ID 51843
G "Grundgesamtheit" ist die Anzahl aller Lebendgeborenen ohne Verzicht auf kurative Therapie und ohne letale Fehlbildungen mit einem Gestationsalter von mindestens 24+0 Wochen p. m. die zuvor in keiner anderen Kinderkl. (externer Kinderkl. oder externer Klinik als Rückverlegung) behandelt wurden und einem Geburtsgewicht unter 1.500 g oder einem Gestationsalter unter 32+0 Wochen p. m.
BR ist die "beobachtete Rate" an Fällen mit NEC und Operation (ohne zuverlegte)
ER ist die "erwartete Rate" an Fällen mit NEC und Operation (ohne zuverlegte), risikoadjustiert nach logistischem NEO-Score für QI-ID 51843
B=2 E=0,93 G=70 BR=2,86 % ER=1,33 % BR/ER=2,16
- 03b.4 95% Vertrauensbereich des Standortes = [0,59; 7,40] (als gelbe Fläche dargestellt)
- 03b.5 NRW: Verhältnis BR/ER = 1,46



Der ausgewertete Standort ist gelb gekennzeichnet.
Insgesamt sind 70 Standorte mit $G > 0$ dargestellt, davon weisen 50 Standorte einen Wert von $B = 0$ aus.

**04a Zystische Periventrikuläre Leukomalazie (PVL):
Rate sehr kleiner Frühgeb. mit PVL (ohne zuverlegte)**

04a.1 QI-ID: 51077
Ziel: Selten zystische periventrikuläre Leukomalazie (PVL)

04a.2 Rechenregel: $(B / G) * 100$
Datenfelder: AUFNAHME, CRIBFEHLBILD, ENTLDIAG, ENTLGRUND, GESTALTER, KG, ltEntl, PVL, PVLAUFNAHME, SONO, THERAPIEVERZICHT, TODESURSACH

04a.3 Variablen: B ist die Anzahl "beobachteter" Fälle mit zystischer periventrikulärer Leukomalazie (PVL)

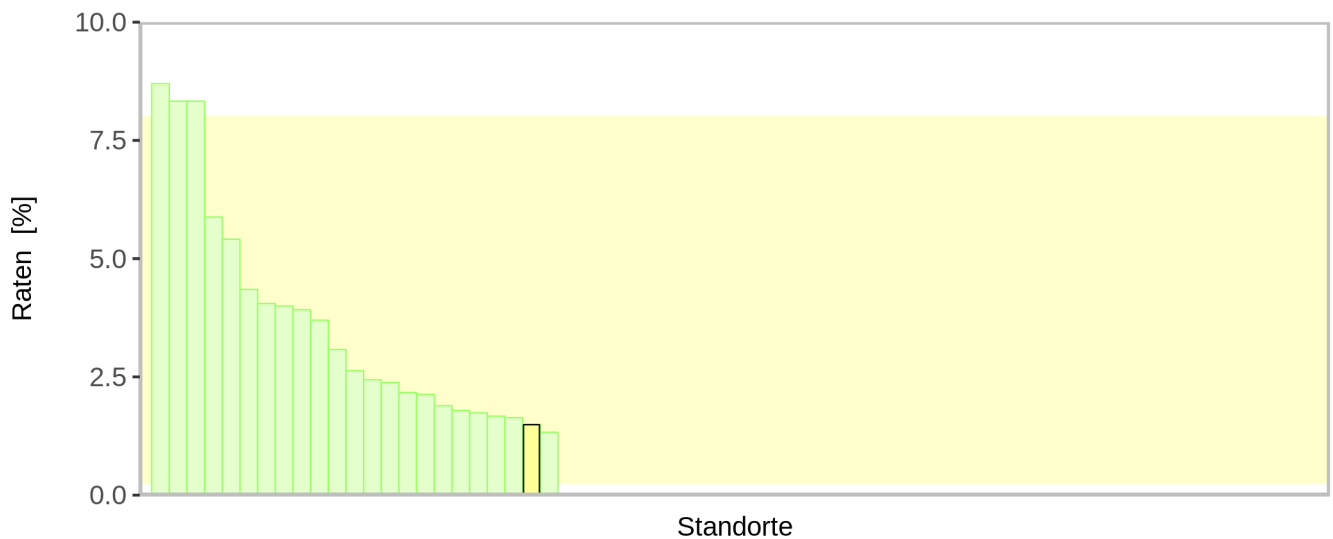
G "Grundgesamtheit" ist die Anzahl aller Lebendgeborenen ohne Verzicht auf kurative Therapie und ohne letale Fehlbildungen mit einem Gestationsalter von mindestens 24+0 Wochen p. m., die zuvor in keiner anderen Kinderklinik (externer Kinderklinik oder externer Klinik als Rückverlegung) behandelt wurden und einem Geburtsgewicht unter 1.500 g oder einem Gestationsalter unter 32+0 Wochen p. m., bei denen eine Sonographie durchgeführt wurde und einem Lebensalter von mindestens 21 Tagen

BR ist die "beobachtete" Rate an Fällen mit PVL

B=1 G=67 BR=1,49 %

04a.4 95% Vertrauensbereich des Standortes = [0,26; 7,98] (als gelbe Fläche dargestellt)

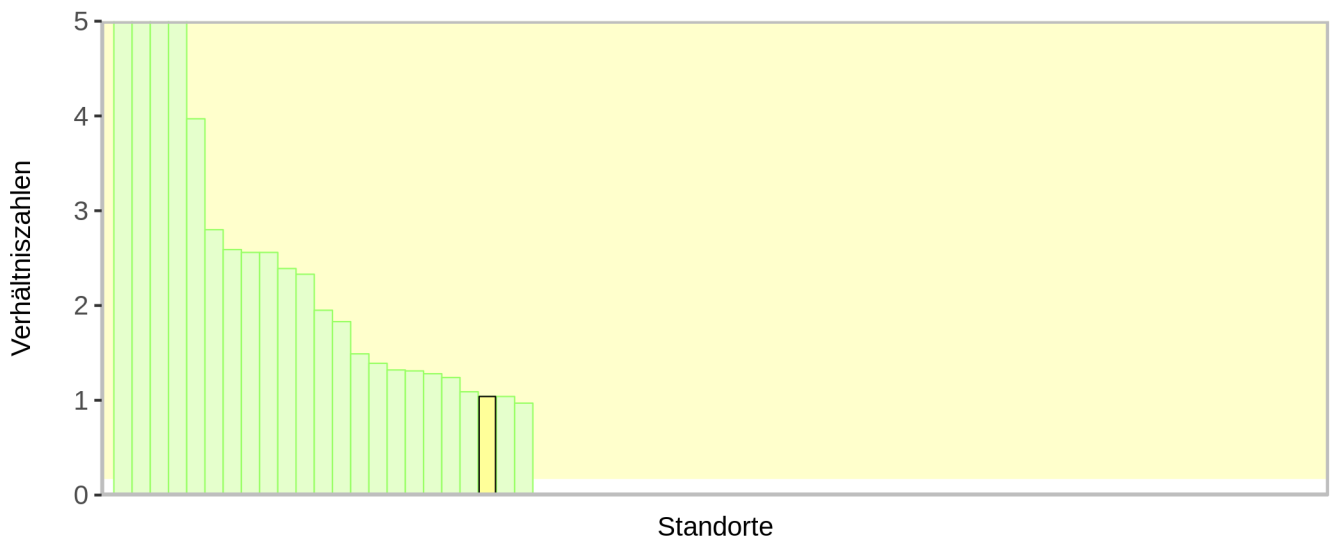
04a.5 NRW-Rate: 1,55 %



Der ausgewertete Standort ist gelb gekennzeichnet.
Insgesamt sind 67 Standorte mit $G > 0$ dargestellt, davon weisen 43 Standorte einen Wert von $B = 0$ aus.

**04b Zystische Periventrikuläre Leukomalazie (PVL):
Verhält. d. beob. zur erwart. Rate sehr kl. Frühgeb. mit PVL (ohne zuverlegte)**

- 04b.1 QI-ID: 50051
Ziel: Selten zystische periventrikuläre Leukomalazie (PVL)
- 04b.2 Rechenregel: BR / ER
Datenfelder: AUFNAHME, CRIBFEHLBILD, ENTLDIAG, ENTLGRUND, GESCHLECHT, GESTALTER, KG, ItEntl, PVL, PVLAUFNAHME, SONO, THERAPIEVERZICHT, TODESURSACH
- 04b.3 Variablen: B ist die Anzahl "beobachteter" Fälle mit PVL
E ist die Anzahl "erwarteter" Fälle mit PVL, nach logistischem NEO-Score für QI-ID 50051
G "Grundgesamtheit" ist die Anzahl aller Lebendgeborenen ohne Verzicht auf kurative Therapie und ohne letale Fehlbildungen mit einem Gestationsalter von mindestens 24+0 Wochen p. m., die zuvor in keiner anderen Kinderklinik (externer Kinderklinik oder externer Klinik als Rückverlegung) behandelt wurden und einem Geburtsgewicht unter 1.500 g oder einem Gestationsalter unter 32+0 Wochen p. m., bei denen eine Sonographie durchgeführt wurde und einem Lebensalter von mindestens 21 Tagen
BR ist die "beobachtete" Rate an Fällen mit PVL
ER ist die "erwartete" Rate an Fällen mit PVL, risikoadjustiert nach logistischem NEO-Score für QI-ID 50051
B=1 E=0,96 G=67 BR=1,49 % ER=1,43 % BR/ER=1,04
- 04b.4 95% Vertrauensbereich des Standortes = [0,18; 5,57] (als gelbe Fläche dargestellt)
- 04b.5 NRW: Verhältnis BR/ER = 1,09



Der ausgewertete Standort ist gelb gekennzeichnet.
Insgesamt sind 67 Standorte mit $G > 0$ dargestellt, davon weisen 43 Standorte einen Wert von $B = 0$ aus.

**05a Bronchopulmonale Dysplasie (BPD):
Rate sehr kleiner Frühgeb. mit BPD (ohne zuverlegte)**

05a.1 QI-ID: 51079
Ziel: Selten bronchopulmonale Dysplasie (BPD)

05a.2 Rechenregel: $(B / G) * 100$
Datenfelder: AUFNAHME, BPD, CRIBFEHLBILD, ENTLDIAG, ENTLGRUND, gestalter, gestaltertage, KG, Itentl, THERAPIEVERZICHT, TODESURSACH

05a.3 Variablen: B ist die Anzahl "beobachteter" Fälle mit Bronchopulmonaler Dysplasie (BPD)

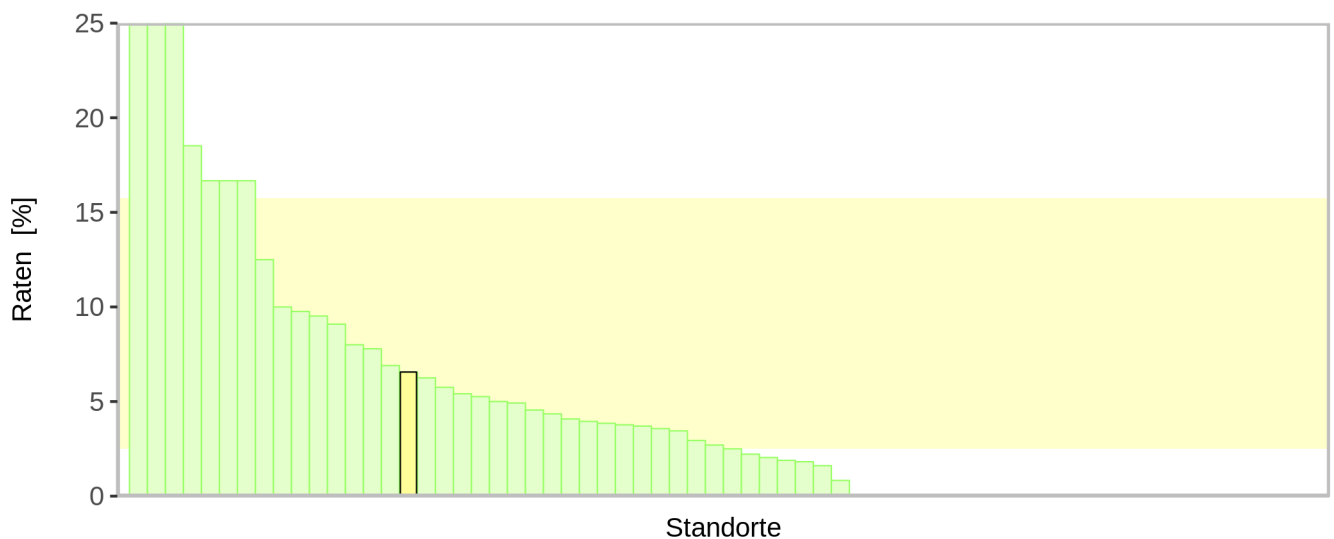
G "Grundgesamtheit" ist die Anzahl aller Lebendgeborenen ohne Verzicht auf kurative Therapie und ohne letale Fehlbildungen mit einem Gestationsalter von mindestens 24+0 Wochen p. m., die zuvor in keiner anderen Kinderklinik (externer Kinderklinik oder externer Klinik als Rückverlegung) behandelt wurden und einem Geburtsgewicht unter 1.500 g oder einem Gestationsalter unter 32+0 Wochen p. m.

BR ist die "beobachtete Rate" an Fällen mit BPD

B=4 G=61 BR=6,56 %

05a.4 95% Vertrauensbereich des Standortes = [2,58; 15,68] (als gelbe Fläche dargestellt)

05a.5 NRW-Rate: 4,44 %



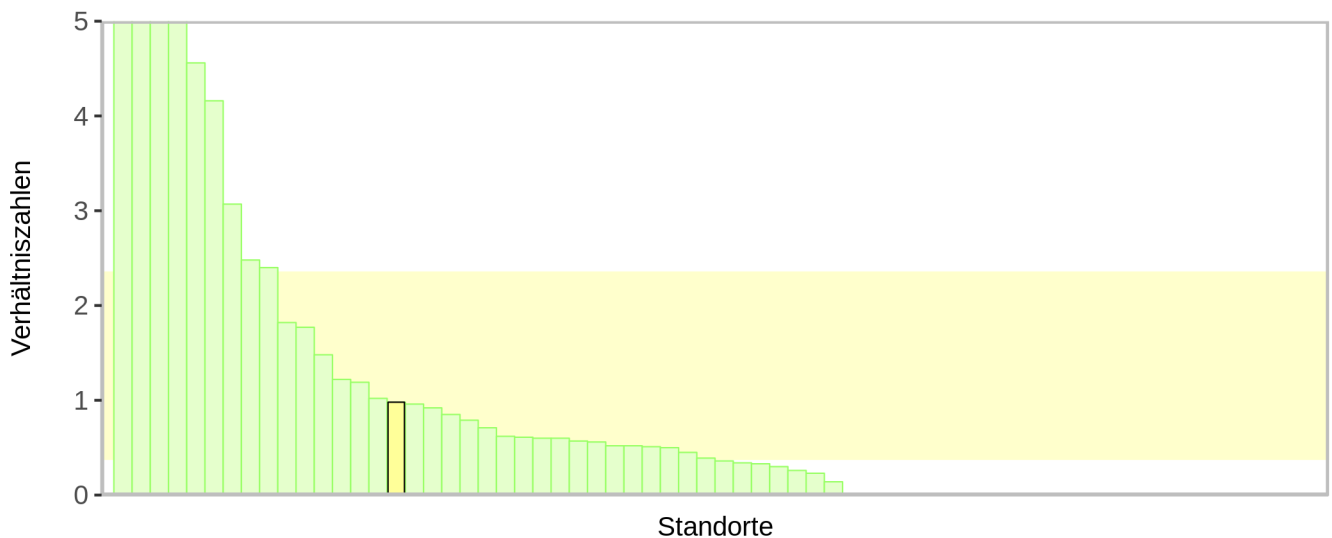
Der ausgewertete Standort ist gelb gekennzeichnet.

Insgesamt sind 67 Standorte mit $G > 0$ dargestellt, davon weisen 26 Standorte einen Wert von $B = 0$ aus.

05b Bronchopulmonale Dysplasie (BPD):

Verhältnis d. beob. zur erwart. Rate sehr kl. Frühgeb. mit BPD (ohne zuverlegte)

- 05b.1 QI-ID: 50053
Ziel: Selten bronchopulmonale Dysplasie (BPD)
- 05b.2 Rechenregel: BR / ER
Datenfelder: AUFNAHME, BPD, CRIBFEHLBILD, ENTLDIAG, ENTLGRUND, GESCHLECHT, GESTALTER, gestaltertage, KG, Itentl, THERAPIEVERZICHT, TODESURSACH
- 05b.3 Variablen: B ist die Anzahl "beobachteter" Fälle mit Bronchopulmonaler Dysplasie (BPD)
E ist die Zahl "erwarteter" Fälle mit BPD, risikoadjustiert nach logistischem NEO-Score für QI-ID 50053
G "Grundgesamtheit" ist die Anzahl aller Lebendgeborenen ohne Verzicht auf kurative Therapie und ohne letale Fehlbildungen mit einem Gestationsalter von mindestens 24+0 Wochen p. m., die zuvor in keiner anderen Kinderklinik (externer Kinderklinik oder externer Klinik als Rückverlegung) behandelt wurden und einem Geburtsgewicht unter 1.500 g oder einem Gestationsalter unter 32+0 Wochen p. m.
BR ist die "beobachtete Rate" an Fällen mit BPD
ER ist die "erwartete Rate" an Fällen mit BPD, risikoadjustiert nach logistischem NEO-Score für QI-ID 50053
B=4 E=4,08 G=61 BR=6,56 % ER=6,69 % BR/ER=0,98
- 05b.4 95% Vertrauensbereich des Standortes = [0,39; 2,34] (als gelbe Fläche dargestellt)
- 05b.5 NRW: Verhältnis BR/ER = 0,67



Der ausgewertete Standort ist gelb gekennzeichnet.
Insgesamt sind 67 Standorte mit G > 0 dargestellt, davon weisen 26 Standorte einen Wert von B = 0 aus.

**06a Höhergradige Frühgeb.-Retinopathie (ROP):
Rate sehr kleiner Frühgeb. mit ROP (ohne zuverlegte)**

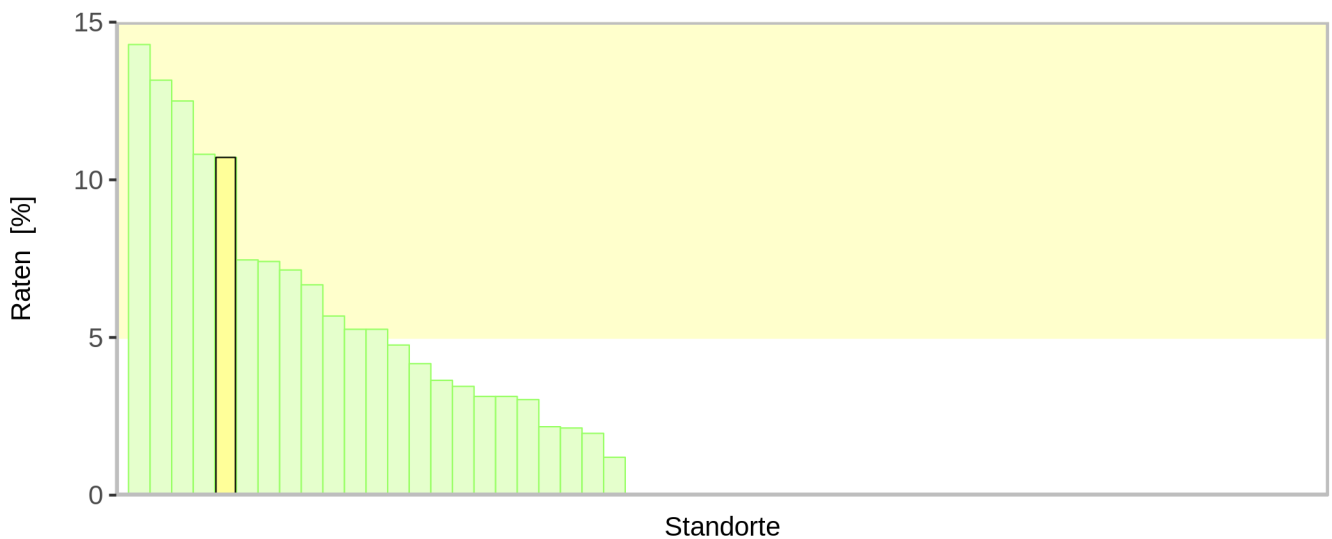
06a.1 QI-ID: 51078
Ziel: Selten höhergradige Frühgeborenenretinopathie (ROP)

06a.2 Rechenregel: $(B / G) * 100$
Datenfelder: alterStunden, AUFNAHME, AUGENUNT, CRIBFEHLBILD, ENTLDIAG, ENTLGRUND, gestalter, gestaltertage, KG, ltAufn, ltentl, ltSauerBeginn, ltSauerEnde, ROP, THERAPIEVERZICHT, TODESURSACH

06a.3 Variablen: B ist die Anzahl "beobachteter" Fälle mit Frühgeborenenretinopathie (ROP) > 2
G "Grundgesamtheit" ist die Anzahl aller Lebendgeborenen ohne Verzicht auf kurative Therapie und ohne letale Fehlbildungen mit einem Gestationsalter von mindestens 24+0 Wochen p. m., die zuvor in keiner anderen Kinderklinik (externer Kinderklinik oder externer Klinik als Rückverlegung) behandelt wurden und einem Geburtsgewicht unter 1.500 g oder einem Gestationsalter unter 32+0 Wochen p. m. oder mit einer Sauerstoffgabe über mehr als 3 Tage und einem Gestationsalter unter 37+0 Wochen p. m., bei denen eine ophthalmolog. Untersuchung durchgeführt wurde
BR ist die "beobachtete Rate" an Fällen mit ROP > 2
B=6 G=56 BR=10,71 %

06a.4 95% Vertrauensbereich des Standortes = [5,00; 21,47] (als gelbe Fläche dargestellt)

06a.5 NRW-Rate: 3,06 %



Der ausgewertete Standort ist gelb gekennzeichnet.
Insgesamt sind 56 Standorte mit G > 0 dargestellt, davon weisen 32 Standorte einen Wert von B = 0 aus.

**06b Höhergradige Frühgeb.-Retinopathie (ROP):
Verhält. d. beob. zur erwart. Rate sehr kl. Frühgeb. mit ROP (ohne zuverlegte)**

- 06b.1 QI-ID: 50052
Ziel: Selten höhergradige Frühgeborenenretinopathie (ROP)
- 06b.2 Rechenregel: BR / ER
Datenfelder: alterStunden, AUFNAHME, AUGENUNT, CRIBFEHLBILD, ENTLDIAG, ENTLGRUND, GESCHLECHT, GESTALTER, gestaltertage, KG, ltAufn, ltentl, ltSauerBeginn, ltSauerEnde, ROP, THERAPIEVERZICHT, TODESURSACH
- 06b.3 Variablen: B ist die Anzahl "beobachteter" Fälle mit Frühgeborenenretinopathie (ROP) > 2

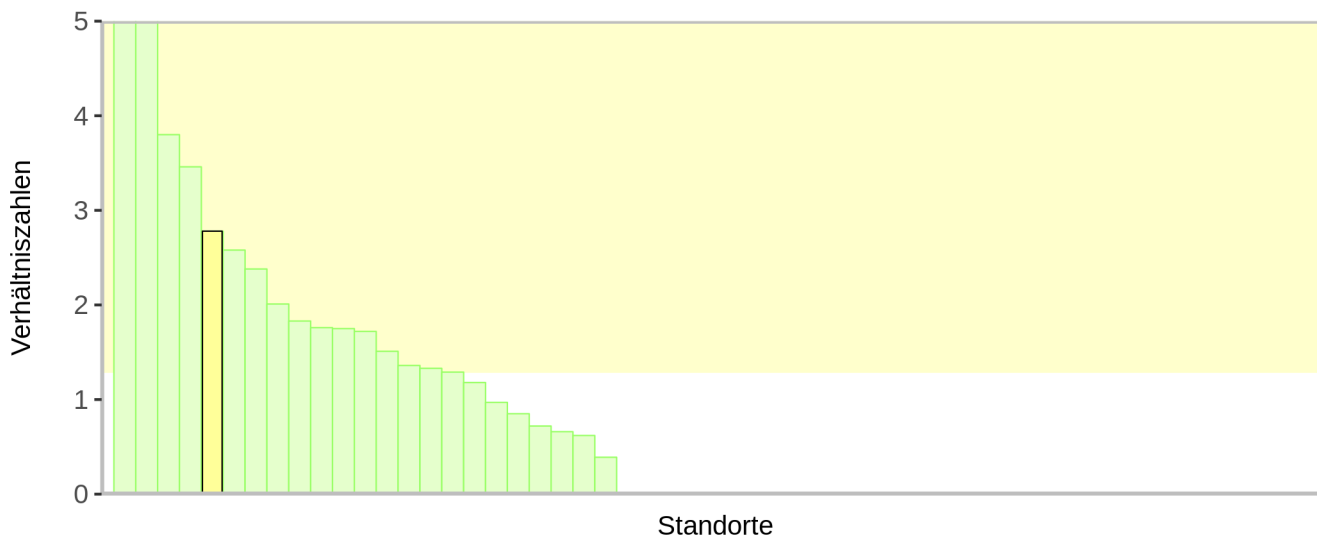
E ist die Anzahl "erwarteter" Fälle mit höhergradiger ROP, risikoadjustiert nach logistischem NEO-Score für QI-ID 50052

G "Grundgesamtheit" ist die Anzahl aller Lebendgeborenen ohne Verzicht auf kurative Therapie und ohne letale Fehlbildungen mit einem Gestationsalter von mindestens 24+0 Wochen p. m., die zuvor in keiner anderen Kinderklinik (externer Kinderklinik oder externer Klinik als Rückverlegung) behandelt wurden und einem Geburtsgewicht unter 1.500 g oder einem Gestationsalter unter 32+0 Wochen p. m. oder mit einer Sauerstoffgabe über mehr als 3 Tage und einem Gestationsalter unter 37+0 Wochen p. m., bei denen eine ophthalmolog. Untersuchung durchgeführt wurde

BR ist die "beobachtete Rate" an Fällen mit höhergradiger ROP

ER ist die "erwartete" Rate an Fällen mit höhergradiger ROP, risikoadjustiert nach logistischem NEO-Score für QI-ID 50052

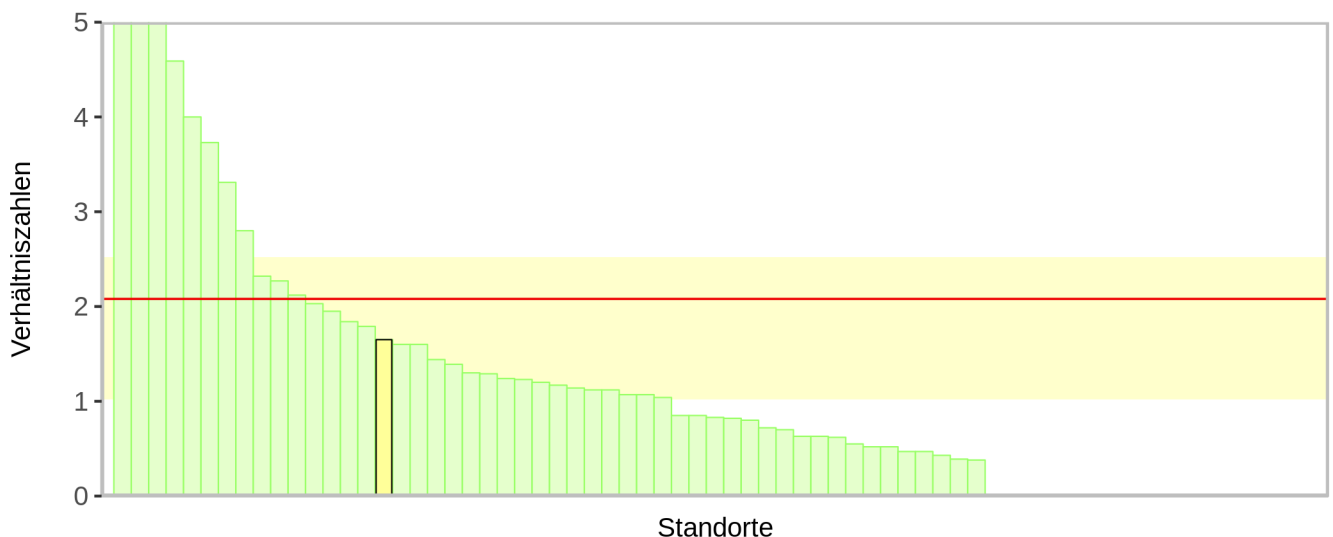
B=6 E=2,16 G=56 BR=10,71 % ER=3,86 % BR/ER=2,78
- 06b.4 95% Vertrauensbereich des Standortes = [1,30; 5,57] (als gelbe Fläche dargestellt)
- 06b.5 NRW: Verhältnis BR/ER = 0,88



Der ausgewertete Standort ist gelb gekennzeichnet.
Insgesamt sind 56 Standorte mit G > 0 dargestellt, davon weisen 32 Standorte einen Wert von B = 0 aus.

07 Qualitätsindex: Frühgeborenenversorgung

- 07.1 QI-ID: 51901
Ziel: Niedrige Sterblichkeit, selten Hirnblutungen, selten NEC mit OP, selten BPD und selten höhergradige ROP
- 07.2 Rechenregel: BR / ER
Datenfelder: alterStunden, AUFNAHME, AUGENUNT, BPD, CRIBFEHLBILD, ENTLDIAG, ENTLGRUND, GESCHLECHT, GESTALTER, gestaltertage, IVHAEM, IVHPVHAUFNAHME, KG, ItAufn, Itentl, ItSauerBeginn, ItSauerEnde, OPNEC, ROP, SONO, THERAPIEVERZICHT, TODESURSACH
- 07.3 Variablen: B ist auf Ebene 1: die Anzahl "beobachteter" Todesfälle
ODER auf Ebene 2: die Anzahl nicht verstorbener Kinder mit IVH-Grad 3 oder PVH
ODER auf Ebene 3: die Anzahl nicht verstorbener Kinder mit NEC und Operation
ODER auf Ebene 4: die Anzahl nicht verstorbener Kinder mit PVL
ODER auf Ebene 5: die Anzahl nicht verstorbener Kinder mit BPD
ODER auf Ebene 6: die Anzahl nicht verstorbener Kinder mit ROP > 2
- G "Grundgesamtheit" ist die Anzahl aller Lebendgeborenen ohne Verzicht auf kurative Therapie und ohne letale Fehlbildungen mit einem Gestationsalter von mindestens 24+0 Wochen p. m. die zuvor in keiner anderen Kinderkl. (externer Kinderkl. oder externer Kl. als Rückverlegung) behandelt wurden und einem Geburtsgewicht unter 1.500 g oder einem Gestationsalter unter 32+0 Wochen p. m.
- Die folgenden aufgeführten Qualitätsindikatoren sind zur Berechnung des Indexes herangezogen worden:
- Sterblichkeit des Kindes während des stationären Aufenthaltes
 - Intra- und periventrikuläre Hirnblutung (IVH-Grad 3 oder PVH)
 - Nekrotisierende Enterokolitis mit Operation (NEC)
 - Zystische periventrikuläre Leukomalazie (PVL)
 - Bronchopulmonale Dysplasie (BPD)
 - Höhergradige Frühgeborenenretinopathie (ROP)
- B=15 E=9,08 G=73 BR=20,55 % ER=12,44 % BR/ER=1,65
- 07.4 95% Vertrauensbereich des Standortes = [1,03; 2,51] (als gelbe Fläche dargestellt)
- 07.5 NRW: Verhältnis BR/ER = 0,99
- 07.7 Referenzwert: <= 2,08 (als rote Linie dargestellt)



Der ausgewertete Standort ist gelb gekennzeichnet.
Insgesamt sind 70 Standorte mit G > 0 dargestellt, davon weisen 19 Standorte einen Wert von B = 0 aus.

08 Nosokomiale Infektion:

Verhält. B/E von Kindern mit nosokomialen Infekt. pro 1.000 B.-Tage (o. zuverl.)

- 08.1 QI-ID: 50060
Ziel: Selten nosokomiale Infektionen

- 08.2 Rechenregel: BR / ER
Datenfelder: AUFNAHME, CRIBFEHLBILD, ENTLDIAG, ENTLGRUND, GESCHLECHT, GESTALTER, INFEKTIONGR72H, ItAufn, ItEntl, PNEUMONIEGR72, THERAPIEVERZICHT, TODESURSACH

- 08.3 Variablen: B ist die Anzahl "beobachteter" Fälle mit Sepsis/SIRS (später als 72 Stunden nach Geburt)

E ist die Anzahl "erwarteter" Fälle mit nosokomialen Infektionen pro 1.000 Behandlungstage, risikoadjustiert nach Poisson-Regression-Score für QI-ID 50060

G "Grundgesamtheit" sind 1.000 Behandlungstage von Lebendgeborenen ohne Verzicht auf kurative Therapie und ohne letale Fehlbildungen mit einem Gestationsalter von mindestens 24+0 Wochen p. m., die zuvor in keiner anderen Kinderklinik (externer Kinderklinik oder externer Klinik als Rückverlegung) behandelt wurden und die bei Entlassung über 3 Tage alt sind

BR ist die "beobachtete" Rate an Fällen mit nosokomialen Infektionen pro 1.000 Behandlungstage

ER ist die "erwartete" Rate an Fällen mit nosokomialen Infektionen pro 1.000 Behandlungstage, risikoadjustiert nach Poisson-Regression-Score für QI-ID 50060

B=29 E=10,61 G=667 BR=4,35 % ER=1,59 % BR/ER=2,73

- 08.4 95% Vertrauensbereich des Standortes = [1,91; 3,88] (als gelbe Fläche dargestellt)

- 08.5 NRW: Verhältnis BR/ER = 0,96

- 08.7 Referenzwert: <= 2,53 (als rote Linie dargestellt)

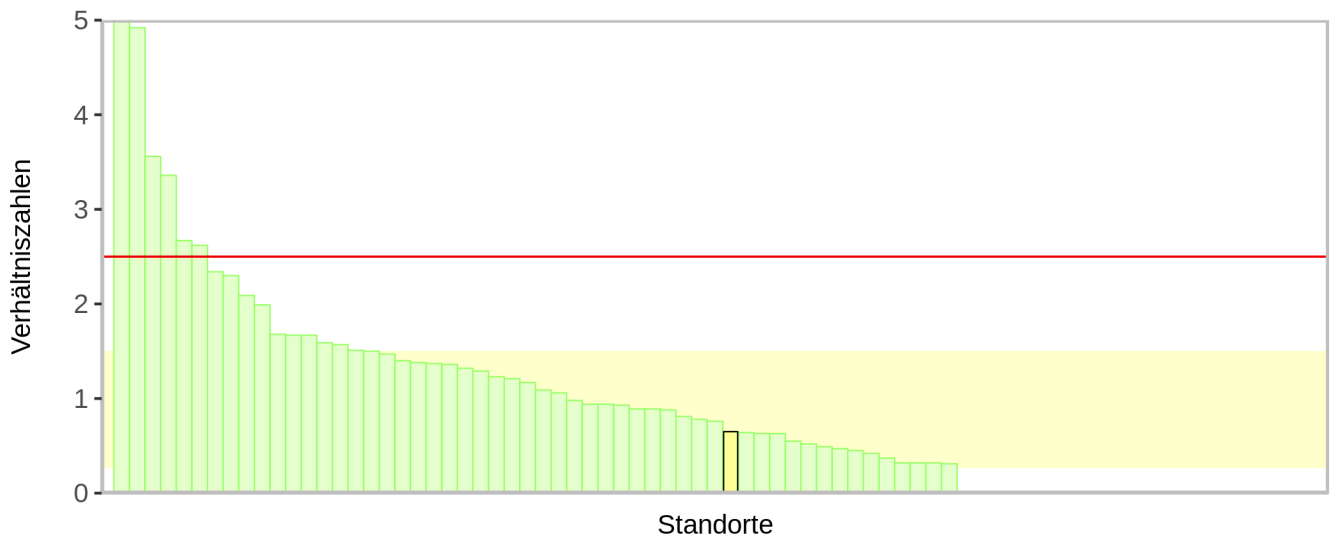


Der ausgewertete Standort ist gelb gekennzeichnet.
Insgesamt sind 95 Standorte mit G > 0 dargestellt, davon weisen 43 Standorte einen Wert von B = 0 aus.

09 Pneumothorax:

Verhält. B/E von beatmeten Kindern mit Pneumothorax (ohne zuverlegte)

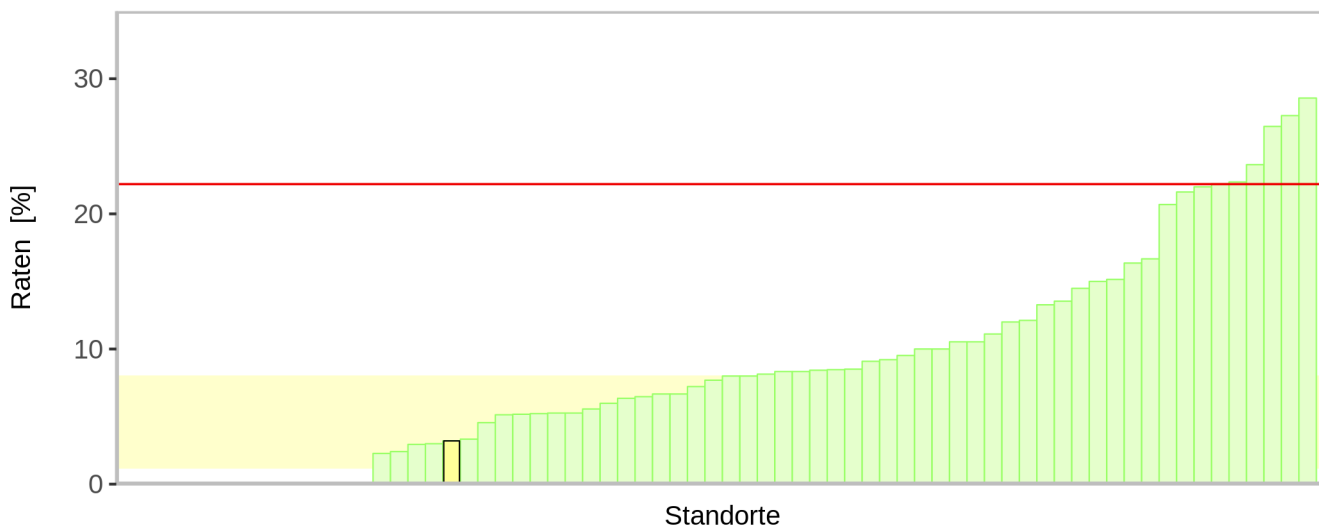
- 09.1 QI-ID: 50062
Ziel: Selten Pneumothoraces
- 09.2 Rechenregel: BR / ER
Datenfelder: AUFNAHME, BEATMUNG, CRIBFEHLBILD, ENTLDIAG, ENTLGRUND, GESCHLECHT, GESTALTER, PNEUMOATMUNG, PTAUFNAHME, THERAPIEVERZICHT, TODESURSACH
- 09.3 Variablen: B ist die Anzahl "beobachteter" Fälle mit Pneumothorax
E ist die Anzahl "erwarteter" Fälle mit Pneumothorax, risikoadjustiert nach logistischem NEO-Score für QI-ID 50062
G "Grundgesamtheit" ist die Anzahl aller Lebendgeborenen ohne Verzicht auf kurative Therapie und ohne letale Fehlbildungen mit einem Gestationsalter von mindestens 24+0 Wochen p. m., die zuvor in keiner anderen Kinderklinik (externer Kinderklinik oder externer Klinik als Rückverlegung) behandelt wurden und mit nasaler/pharyngealer und intratrachealer Beatmung
BR ist die "beobachtete Rate" an Fällen mit Pneumothorax
ER ist die "erwartete" Rate an Fällen mit Pneumothorax, risikoadjustiert nach logistischem NEO-Score für QI-ID 50062
Es soll der Anteil der Pneumothoraces bei den beatmeten Kindern (während oder nach einer Beatmung ≥ 15 Minuten) erhoben werden.
B=5 E=7,69 G=208 BR=2,40 % ER=3,70 % BR/ER=0,65
- 09.4 95% Vertrauensbereich des Standortes = [0,28; 1,49] (als gelbe Fläche dargestellt)
- 09.5 NRW: Verhältnis BR/ER = 1,03
- 09.7 Referenzwert: $\leq 2,50$ (als rote Linie dargestellt)



Der ausgewertete Standort ist gelb gekennzeichnet.
Insgesamt sind 78 Standorte mit G > 0 dargestellt, davon weisen 23 Standorte einen Wert von B = 0 aus.

**10 Zunahme des Kopfumfangs:
Rate an Kindern mit nicht angem. Zunahme (während d. stat. Aufenthalts)**

- 10.1 QI-ID: 52262
Ziel: Möglichst angemessene Zunahme des Kopfumfanges während des stationären Aufenthalts
- 10.2 Rechenregel: $(B / G) * 100$
Datenfelder: AUFNAHME, AUFNKU, CRIBFEHLBILD, ENTLDIAG, ENTLGRUND, ENTLKU, GESCHLECHT, gestalter, gestaltertage, Itaufn, THERAPIEVERZICHT, TODESURSACH, vwDauerNeo
- 10.3 Variablen: B ist die Anzahl "beobachteter" Fälle bei denen die Differenz aus der tatsächlichen und der erwarteten Zunahme des Kopfumfanges bei Entl. (unter Verw. einer linearen Regression) unterhalb des 15. Perzentils bei Anwendung des Z-Scores liegt
- G "Grundgesamtheit" ist die Anzahl aller Lebendgeborenen ohne Verzicht auf kurative Therapie und ohne letale Fehlbildungen mit einem Gestationsalter von mindestens 24+0 Wochen p. m., die nicht zuverlegt wurden
- BR ist die "beobachtete" Rate von Fällen mit angemessener Zunahme des Kopfumfanges während des stationären Aufenthaltes
- B=4 G=125 BR=3,20 %
- 10.4 95% Vertrauensbereich des Standortes = [1,25; 7,94] (als gelbe Fläche dargestellt)
- 10.5 NRW-Rate: 10,07 %
- 10.6 Referenzwert: $\leq 22,20$ % (als rote Linie dargestellt)



Der ausgewertete Standort ist gelb gekennzeichnet.
Insgesamt sind 69 Standorte mit $G > 0$ dargestellt, davon weisen 14 Standorte einen Wert von $B = 0$ aus.

**11 Hörtest:
Rate an Kindern mit durchgeführtem Hörtest**

11.1 QI-ID: 50063
Ziel: Häufig Durchführung eines Hörtests

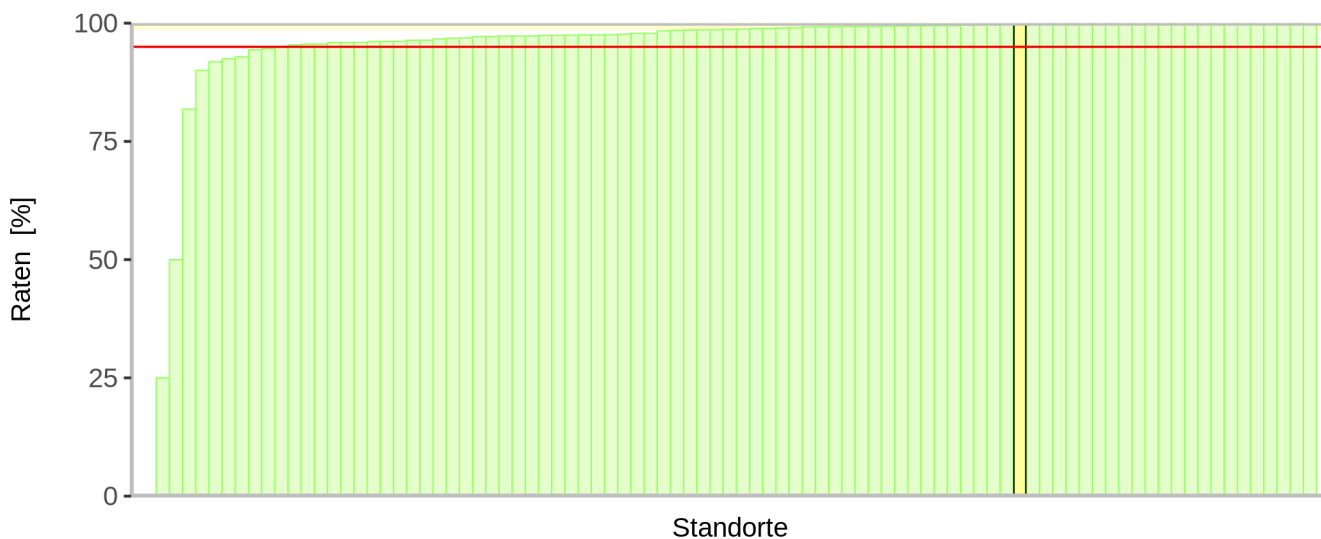
11.2 Rechenregel: $(B / G) * 100$
Datenfelder: CRIBFEHLBILD, ENTLGRUND, GESTALTER, HOERSCRN, THERAPIEVERZICHT

11.3 Variablen: B ist die Anzahl "beobachteter" Fälle mit durchgeführtem Hörtest
G "Grundgesamtheit" ist die Anzahl aller lebend nach Hause entlassenen Kinder ohne Verzicht auf kurative Therapie und ohne letale Fehlbildungen mit einem Gestationsalter von mindestens 24+0 Wochen p. m., die nicht zuverlegt wurden
BR ist die "beobachtete" Rate von Fällen mit durchgeführtem Hörtest
Bei lebend nach Hause entlassenen Kindern werden alle Fälle gezählt, bei denen ein Hörtest durchgeführt wurde.
B=684 G=686 BR=99,71 %

11.4 95% Vertrauensbereich des Standortes = [98,94; 99,92] (als gelbe Fläche dargestellt)

11.5 NRW-Rate: 97,83 %

11.6 Referenzwert: $\geq 95,00$ % (als rote Linie dargestellt)



Der ausgewertete Standort ist gelb gekennzeichnet.
Insgesamt sind 90 Standorte mit $G > 0$ dargestellt, davon weisen 1 Standorte einen Wert von $B = 0$ aus.

**12a Temperatur bei Aufnahme < 36,0 Grad:
Verhät. d. beob. zur erwart. Rate sehr kl. Frühgeborenen**

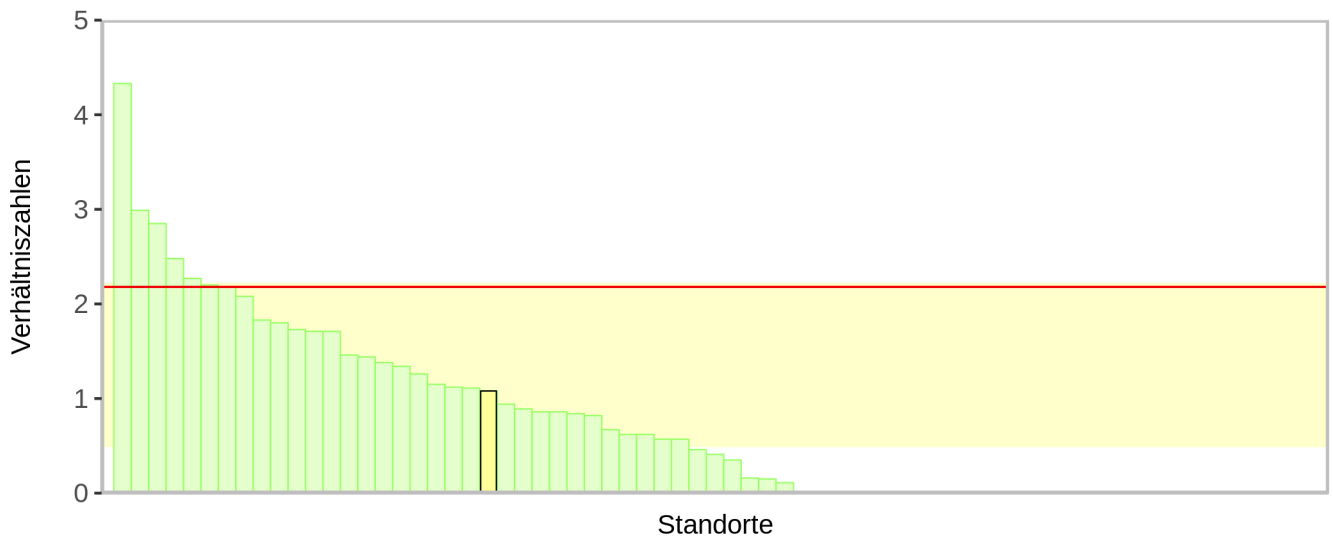
- 12a.1 QI-ID: 50069
Ziel: Möglichst wenige Kinder mit zu niedriger Aufnahmetemperatur
- 12a.2 Rechenregel: BR / ER
Datenfelder: ASPHYXIE, AUFNGEW, AUFNTEMP, AUFNTEMPNB, CRIBFEHLBILD, ENTLDIAG, ENTLGRUND, GESTALTER, KG, THERAPIEVERZICHT, TODESURSACH
- 12a.3 Variablen: B ist die Anzahl "beobachteter" Kinder mit einer Aufnahmetemperatur unter 36,0 Grad

G "Grundgesamtheit" ist die Anzahl aller Lebendgeborenen ohne Verzicht auf kurative Therapie und ohne letale Fehlbildungen mit einem Gestationsalter von mindestens 24+0 Wochen p. m., ohne perinatale Hypoxie/Ischämie (Asphyxie) mit therapeutischer Hypothermie und mit einer Angabe zur Aufnahmetemperatur und einem Geburtsgewicht unter 1.500 g oder einem Gestationsalter unter 32+0 Wochen p. m.

BR ist die "beobachtete Rate" an Kindern mit einer Aufnahmetemperatur unter 36,0 Grad

ER ist die "erwartete Rate" an Kindern mit einer Aufnahmetemperatur unter 36,0 Grad, risikoadjustiert nach logistischem NEO-Score für QI-ID 50069

B=6 E=5,57 G=77 BR=7,79 % ER=7,23 % BR/ER=1,08
- 12a.4 95% Vertrauensbereich des Standortes = [0,50; 2,21] (als gelbe Fläche dargestellt)
- 12a.5 NRW: Verhältnis BR/ER = 0,85
- 12a.6 Referenzwert: <= 2,18 (als rote Linie dargestellt)



Der ausgewertete Standort ist gelb gekennzeichnet.
Insgesamt sind 70 Standorte mit G > 0 dargestellt, davon weisen 30 Standorte einen Wert von B = 0 aus.

**12b Temperatur bei Aufnahme < 36,0 Grad:
Verhät. d. beob. zur erwart. Rate von Risiko-Lebendgeb.**

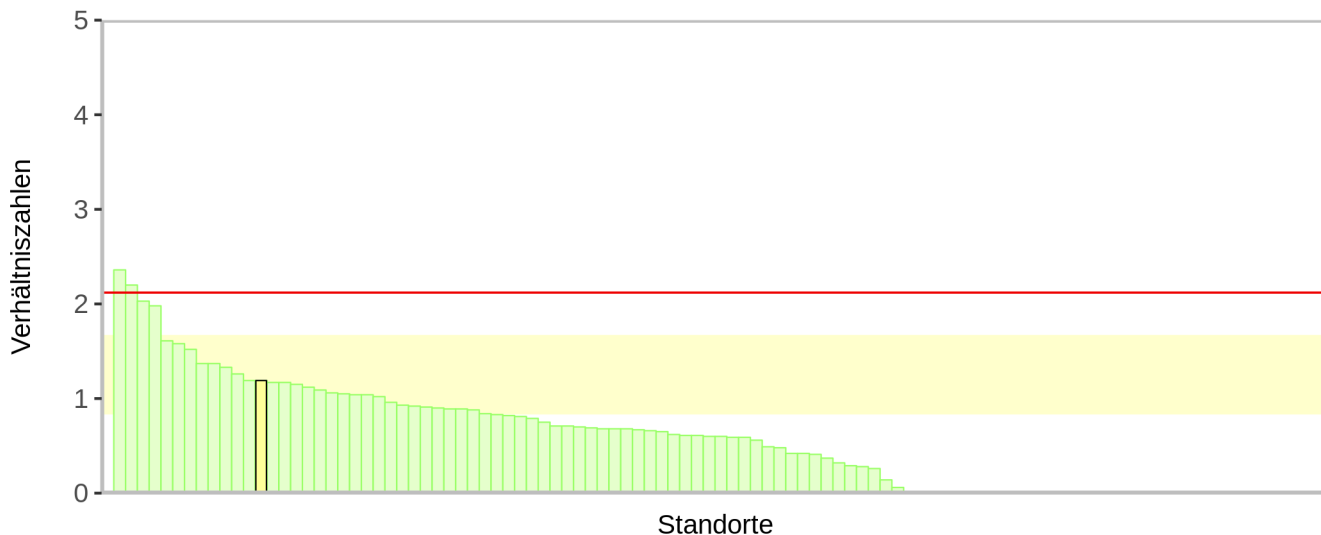
- 12b.1 QI-ID: 50074
Ziel: Möglichst wenige Kinder mit zu niedriger Aufnahmetemperatur
- 12b.2 Rechenregel: BR / ER
Datenfelder: ASPHYXIE, AUFNGEW, AUFNTEMP, AUFNTEMPNB, CRIBFEHLBILD, ENTLDIAG, ENTLGRUND, GESTALTER, KG, THERAPIEVERZICHT, TODESURSACH
- 12b.3 Variablen: B ist die Anzahl "beobachteter" Kinder mit einer Aufnahmetemperatur unter 36,0 Grad

G "Grundgesamtheit" ist die Anzahl aller Lebendgeborenen ohne Verzicht auf kurative Therapie und ohne letale Fehlbildungen und ohne perinatale Hypoxie/Ischämie (Asphyxie) mit therapeutischer Hypothermie und mit einer Angabe zur Aufnahmetemperatur und einem Geburtsgewicht von mindestens 1.500 g einem Gestationsalter von mindestens 32+0 Wochen p. m.

BR ist die "beobachtete Rate" an Kindern mit einer Aufnahmetemperatur unter 36,0 Grad

ER ist die "erwartete Rate" an Kindern mit einer Aufnahmetemperatur unter 36,0 Grad, risikoadjustiert nach logistischem NEO-Score für QI-ID 50074

B=32 E=26,93 G=646 BR=4,95 % ER=4,17 % BR/ER=1,19
- 12b.4 95% Vertrauensbereich des Standortes = [0,85; 1,66] (als gelbe Fläche dargestellt)
- 12b.5 NRW: Verhältnis BR/ER = 0,84
- 12b.6 Referenzwert: <= 2,12 (als rote Linie dargestellt)



Der ausgewertete Standort ist gelb gekennzeichnet.
Insgesamt sind 103 Standorte mit G > 0 dargestellt, davon weisen 35 Standorte einen Wert von B = 0 aus.

**AK1 Auffälligkeitskriterium:
Aufnahmetemperatur nicht angegeben**

AK1.1 QI-ID: 850206
Ziel: Möglichst alle Fälle sollen in den Zähler des QI 50064 "Aufnahmetemperatur unter 36,0 Grad" eingehen

AK1.2 Rechenregel: $(B / G) * 100$
Datenfelder: AUFNTEMP, AUFNTEMPNB, CRIBFEHLBILD, ENTLDIAG, ENTLGRUND, GESTALTER, THERAPIEVERZICHT, TODESURSACH

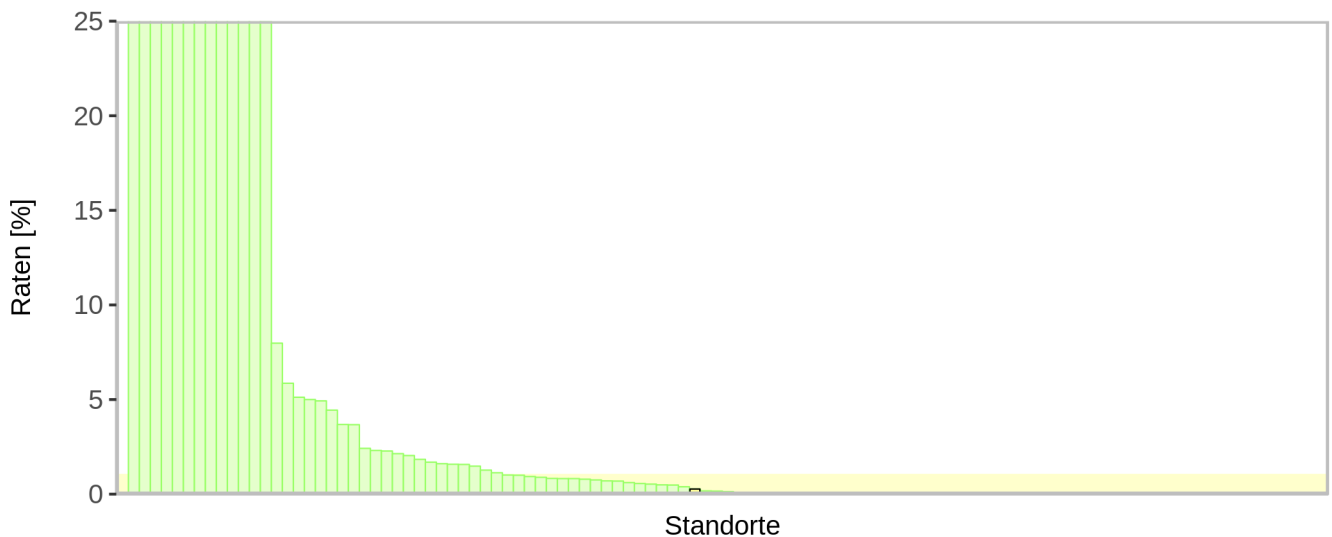
AK1.3 Variablen: B ist die Anzahl "beobachteter" Kinder mit fehlender Aufnahmetemperatur
G "Grundgesamtheit" ist die Anzahl aller Lebendgeborenen ohne Verzicht auf kurative Therapie und ohne letale Fehlbildungen mit einem Gestationsalter von mindestens 24+0 Wochen p. m.

BR ist die "beobachtete Rate" an Kindern mit fehlender Aufnahmetemperatur

B=2 G=728 BR=0,27 %

AK1.4 95% Vertrauensbereich des Standortes = [0,08; 1,00] (als gelbe Fläche dargestellt)

AK1.5 NRW-Rate: 1,30 %



Der ausgewertete Standort ist gelb gekennzeichnet.

Insgesamt sind 109 Standorte mit $G > 0$ dargestellt, davon weisen 53 Standorte einen Wert von $B = 0$ aus.

**AK2 Auffälligkeitskriterium:
Kopfumfang bei Entlassung ist geringer als bei Aufnahme**

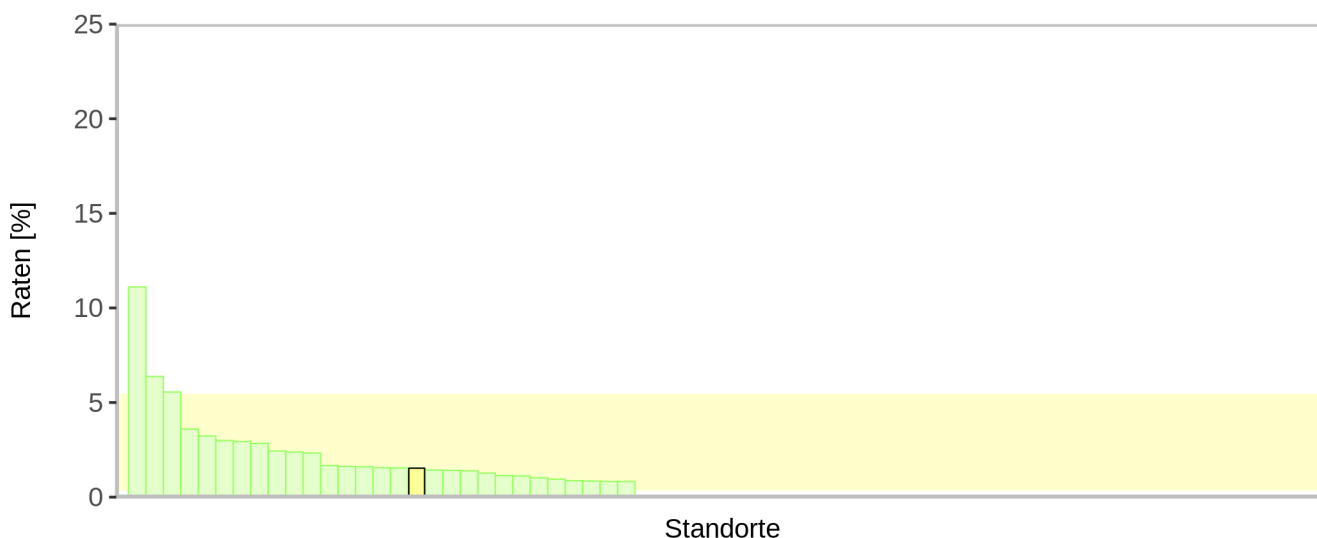
AK2.1 QI-ID: 850207
Ziel: Möglichst alle Fälle sollen in den Nenner des QI 52262 "Zunahme des Kopfumfangs" eingehen

AK2.2 Rechenregel: $(B / G) * 100$
Datenfelder: AUFNAHME, AUFNKU, AUFNKUNB, CRIBFEHLBILD, ENTLDIAG, ENTLGRUND, ENTLKU, ENTLKUNB, GESTALTER, THERAPIEVERZICHT, TODESURSACH, vwDauerNeo

AK2.3 Variablen: B ist die Anzahl "beobachteter" Kinder mit dokumentiert kleinerem Kopfumfang bei Entlassung als bei Aufnahme
G "Grundgesamtheit" ist die Anzahl aller Lebendgeborenen ohne Verzicht auf kurative Therapie und ohne letale Fehlbildungen mit einem Gestationsalter von mindestens 24+0 Wochen p. m. bis unter 37+0 Wochen p.m., die zuvor in keiner anderen Kinderklinik (ext. Kinderklinik oder ext. Klinik als Rückverlegung) behandelt wurden sowie mit einer Verweildauer von mindestens 21 Tagen und Angaben zum Kopfumfang bei Aufnahme sowie bei der Entlassung
BR ist die "beobachtete Rate" an Kindern mit dokumentiert kleinerem Kopfumfang bei Entlassung als bei Aufnahme
B=2 G=131 BR=1,53 %

AK2.4 95% Vertrauensbereich des Standortes = [0,42; 5,40] (als gelbe Fläche dargestellt)

AK2.5 NRW-Rate: 1,25 %



Der ausgewertete Standort ist gelb gekennzeichnet.
Insgesamt sind 69 Standorte mit $G > 0$ dargestellt, davon weisen 39 Standorte einen Wert von $B = 0$ aus.

2. Basisstatistik

2.1 Übersicht

	STO 2017		NRW 2017		STO 2016		NRW 2016	
2.1.1 Dokumentationspflichtige Standorte			Anzahl Standorte 139				Anzahl Standorte 137	
2.1.2 Sollstellung-Datensätze davon Überlieger aus dem Vorjahr	Anzahl Datensätze 772 40		Anzahl Datensätze 24.964 1.045		Anzahl Datensätze 851 26		Anzahl Datensätze 25.454 994	
2.1.3 Daten übermittelnde Standorte*			Anzahl Standorte 133	100,0 %			Anzahl Standorte 108	100,0 %
2.1.4 Übermittelte Datensätze davon Überlieger aus dem Vorjahr** davon MDS-Datensätze***	Anzahl Datensätze 772 40 36		Anzahl Datensätze 25.227 961 303		Anzahl Datensätze 851 26 33		Anzahl Datensätze 25.478 932 184	
2.1.5 Patientenkollektiv davon aus dem 1. Quartal davon aus dem 2. Quartal davon aus dem 3. Quartal davon aus dem 4. Quartal	Anzahl Patienten 736		Anzahl Patienten 24.924		Anzahl Patienten 818		Anzahl Patienten 25.294	
		% 100,0		% 100,0		% 100,0		% 100,0
	181	24,6	6.149	24,7	210	25,7	6.218	24,6
	189	25,7	6.084	24,4	203	24,8	6.116	24,2
	187	25,4	6.589	26,4	215	26,3	6.732	26,6
	179	24,3	6.102	24,5	190	23,2	6.228	24,6
2.1.6 Gewicht bei Aufnahme davon kleiner 1.250 Gramm	736 100,0		24.924 100,0		818 100,0		25.294 100,0	
	52	7,1	1.828	7,3	56	6,8	1.707	6,7

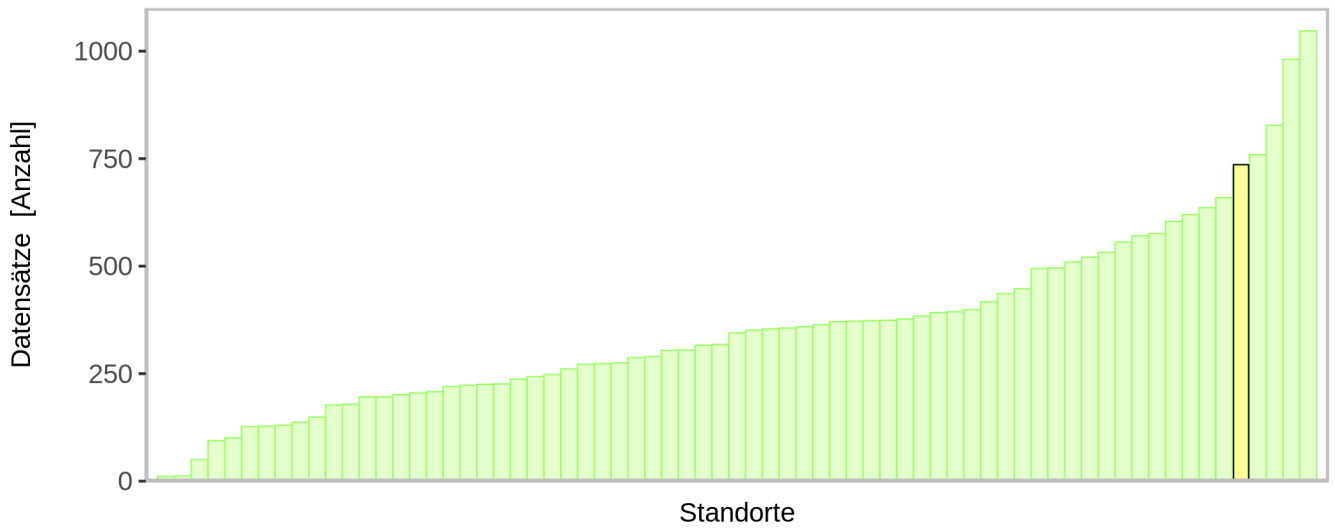
* Nur Standorte, die nicht ausschließlich Minimaldatensätze geliefert haben.

** Überlieger aus dem Vorjahr werden in dieser Auswertung berücksichtigt.

*** Minimaldatensätze (MDS) enthalten lediglich Verwaltungsinformationen jedoch keine medizinisch-inhaltlichen Daten.
Sie werden daher in dieser Auswertung nicht berücksichtigt.

2.1.7 Verteilung der Datensätze nach Standorten im Verfahrensjahr 2017

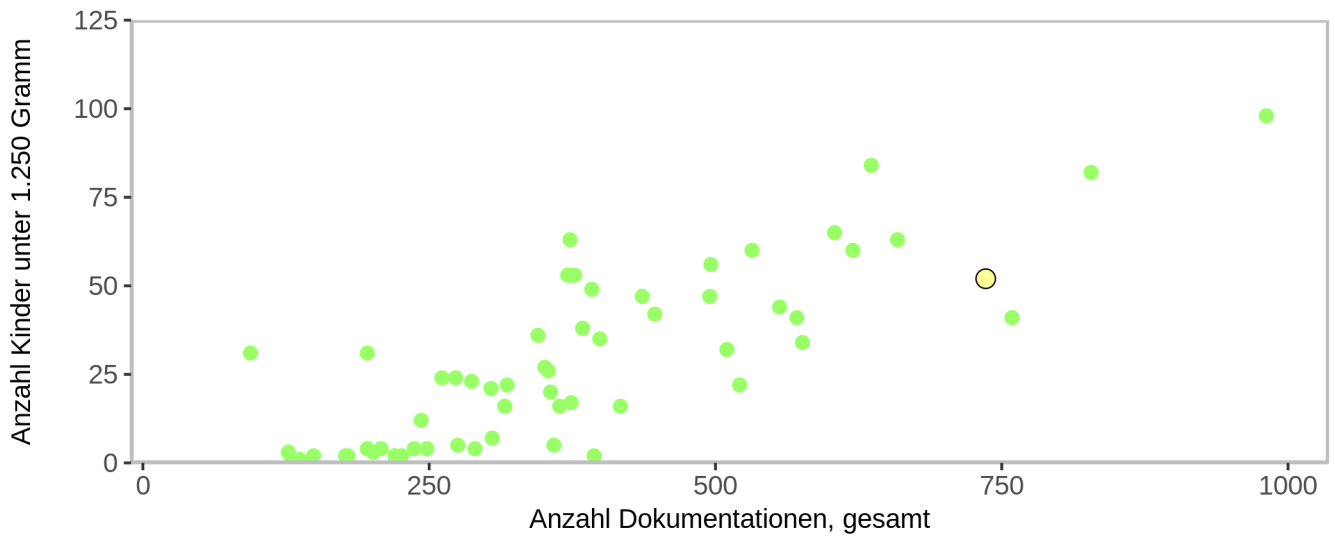
Dargestellt werden Standorte mit mindestens 10 übermittelten Datensätzen.



Der ausgewertete Standort ist gelb gekennzeichnet.

2.1.8 Verteilung der aufgenommenen Kinder nach Standorten im Verfahrensjahr 2017

Dargestellt wird die Anzahl der Kinder mit einem Gewicht bei Aufnahme unter 1.250 Gramm im Verhältnis zu Dokumentationen der Standorte mit mindestens 10 übermittelten Datensätzen.



Der ausgewertete Standort ist gelb gekennzeichnet.

2.2 Patienten

	STO 2017		NRW 2017		STO 2016		NRW 2016	
	Anzahl Patienten	%	Anzahl Patienten	%	Anzahl Patienten	%	Anzahl Patienten	%
2.2.1 Geschlecht	736		24.924		818		25.294	
männlich	400	54,3	13.899	55,8	419	51,2	14.017	55,4
weiblich	336	45,7	11.016	44,2	399	48,8	11.272	44,6
nicht bestimmbar	-	-	-	-	-	-	-	-
Gültige Werte	736	100,0	24.915	100,0	818	100,0	25.289	100,0
Fehlende Werte			9				5	
2.2.2 Einling / Mehrling	736	100,0	24.924	100,0	818	100,0	25.294	100,0
Einlinge	604	82,1	20.958	84,1	687	84,0	21.325	84,3
Zwillinge	129	17,5	3.781	15,2	125	15,3	3.800	15,0
Drillinge und mehr	3	0,4	185	0,7	6	0,7	169	0,7
2.2.3 Geburtsgewicht in Gramm	736	100,0	24.924	100,0	818	100,0	25.294	100,0
bis 499	8	1,1	173	0,7	6	0,7	137	0,5
500 bis 749	11	1,5	462	1,9	11	1,3	500	2,0
750 bis 999	14	1,9	595	2,4	19	2,3	547	2,2
1.000 bis 1.249	19	2,6	598	2,4	20	2,4	523	2,1
1.250 bis 1.499	23	3,1	790	3,2	25	3,1	899	3,6
1.500 bis 2.499	236	32,1	7.378	29,6	222	27,1	7.516	29,7
2.500 und mehr	425	57,7	14.928	59,9	515	63,0	15.172	60,0
2.2.4 Gestationsalter (vollendete Schwangerschaftswochen)	736	100,0	24.924	100,0	818	100,0	25.294	100,0
bis 23	6	0,8	183	0,7	6	0,7	191	0,8
24 bis 25	13	1,8	419	1,7	12	1,5	406	1,6
26 bis 27	12	1,6	503	2,0	18	2,2	487	1,9
28 bis 29	16	2,2	655	2,6	19	2,3	621	2,5
30 bis 31	25	3,4	1.040	4,2	34	4,2	1.058	4,2
32 bis 36	299	40,6	8.813	35,4	297	36,3	8.870	35,1
37 bis 41	362	49,2	13.237	53,1	431	52,7	13.594	53,7
42 und mehr	3	0,4	74	0,3	1	0,1	67	0,3
2.2.5 Wo wurde das Kind geboren ?	736		24.924		818		25.294	
in Geburtsklinik	735	100,0	24.644	99,0	814	99,6	25.012	99,0
in außerklinischer Geburtseinrichtung	-	-	165	0,7	1	0,1	167	0,7
zu Hause	-	-	93	0,4	2	0,2	89	0,4
sonstiges (z.B. während Transport)	-	-	-	-	-	-	-	-
Gültige Werte	735	100,0	24.902	100,0	817	100,0	25.268	100,0
Fehlende Werte	1		22		1		26	
2.2.6 Transport zur Neonatologie wenn Geburtsort = Geburtsklinik	735	100,0	24.644	100,0	814	100,0	25.012	100,0
Kein Transport zur Neonatologie	3	0,4	3.312	13,4	4	0,5	3.433	13,7
Transport ohne Kraftfahrzeug (inborn)	669	91,0	17.424	70,7	750	92,1	17.709	70,8
Transport mit Kraftfahrzeug (outborn)	63	8,6	3.908	15,9	60	7,4	3.870	15,5
2.2.7 primärer Verzicht auf kurative Therapie wenn Kind verstorben und Gestationsalter von 22+0 bis 23+6 Wochen	5		101		4		93	
Nein	-	-	35	47,3	-	-	25	36,8
Ja	4	100,0	39	52,7	2	100,0	43	63,2
Gültige Werte	4	100,0	74	100,0	2	100,0	68	100,0
Fehlende Werte	1		27		2		25	

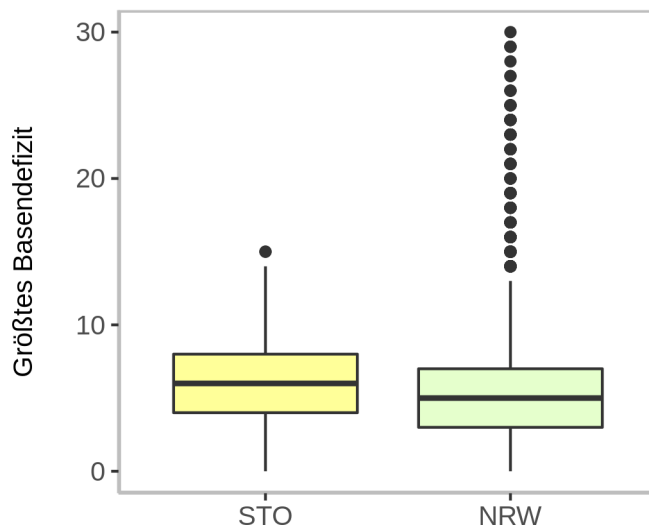
2.3 Aufnahme

	STO 2017		NRW 2017		STO 2016		NRW 2016	
	Anzahl Patienten	%	Anzahl Patienten	%	Anzahl Patienten	%	Anzahl Patienten	%
2.3.1 Alle aufgenommenen Kinder	736	100,0	24.924	100,0	818	100,0	25.294	100,0
davon aus ext. Kinderkl. oder ext. Klinik als Rückverleg.	36	4,9	1.018	4,1	26	3,2	1.014	4,0
2.3.2 Aufnahme ins Standort von (wenn Aufnahme-Datum und Aufnahme-Uhrzeit nicht Geburts-Datum und Geburts-Uhrzeit)	68		6.173		64		6.053	
externer Geburtsklinik	31	45,6	3.521	66,2	36	56,2	3.678	68,2
externer Kinderklinik	31	45,6	828	15,6	26	40,6	815	15,1
externer Klinik als Rückverlegung	5	7,4	178	3,3	-	-	184	3,4
außerklinischer Geburtseinrichtung	-	-	70	1,3	1	1,6	95	1,8
zu Hause	1	1,5	720	13,5	1	1,6	619	11,5
Gültige Werte	68	100,0	5.317	100,0	64	100,0	5.391	100,0
Fehlende Werte			856				662	
2.3.3 Aufnahmetemperatur in Grad Celsius	736		24.924		818		25.294	
bis 31,9	-	-	13	< 0,1	-	-	6	< 0,1
32,0 bis 33,9	-	-	55	0,2	1	0,1	37	0,1
34,0 bis 35,9	38	5,2	948	3,9	44	5,4	1.082	4,4
36,0 bis 36,4	130	17,8	2.894	11,8	181	22,3	3.034	12,2
36,5 bis 37,4	515	70,6	18.017	73,4	533	65,8	18.180	73,3
37,5 und mehr	46	6,3	2.603	10,6	51	6,3	2.459	9,9
Gültige Werte	729	100,0	24.530	100,0	810	100,0	24.798	100,0
Fehlende Werte	7		394		8		496	
2.3.4 Aufnahmegewicht in Gramm	736		24.924		818		25.294	
bis 499	7	1,0	149	0,6	6	0,7	116	0,5
500 bis 749	9	1,2	391	1,6	11	1,3	405	1,6
750 bis 999	12	1,6	527	2,1	19	2,3	492	1,9
1.000 bis 1.249	18	2,4	572	2,3	18	2,2	500	2,0
1.250 bis 1.499	22	3,0	788	3,2	24	2,9	888	3,5
1.500 bis 2.499	238	32,3	7.522	30,2	219	26,8	7.708	30,5
2.500 und mehr	430	58,4	14.975	60,1	521	63,7	15.183	60,0
Gültige Werte	736	100,0	24.924	100,0	818	100,0	25.292	100,0
Fehlende Werte							2	
2.3.5 Kopfumfang in cm	736		24.924		818		25.294	
bis 19,9	3	0,4	45	0,2	2	0,2	49	0,2
20,0 bis 23,9	12	1,7	527	2,1	21	2,6	510	2,0
24,0 bis 27,9	29	4,0	1.137	4,6	32	3,9	1.067	4,3
28,0 bis 31,9	149	20,6	5.147	21,0	113	13,9	5.179	20,8
32,0 bis 35,9	424	58,7	13.704	55,8	516	63,5	13.985	56,0
36,0 bis 39,9	105	14,5	3.867	15,8	126	15,5	4.050	16,2
40,0 und mehr	-	-	119	0,5	3	0,4	111	0,4
Gültige Werte	722	100,0	24.546	100,0	813	100,0	24.951	100,0
Fehlende Werte	14		378		5		343	

2.4 Diagnostik / Therapie

	STO 2017		NRW 2017		STO 2016		NRW 2016	
2.4.1 Fehlbildungen	Anzahl Patienten	%	Anzahl Patienten	%	Anzahl Patienten	%	Anzahl Patienten	%
keine	736	100,0	24.924	100,0	818	100,0	25.294	100,0
keine	544	73,9	20.615	82,7	647	79,1	21.106	83,4
leichte	174	23,6	3.148	12,6	155	18,9	3.006	11,9
schwere	16	2,2	1.088	4,4	13	1,6	1.105	4,4
letale	2	0,3	73	0,3	3	0,4	77	0,3

2.4.2 Verteilung der Meßwerte zum größten Basendefizit



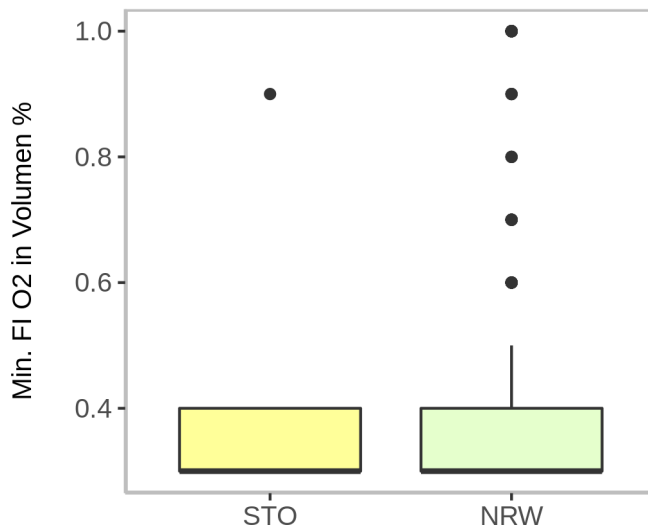
Die Angaben beziehen sich auf Neonaten mit einem Geburtsgewicht kleiner 1.500 Gramm ohne letale Fehlbildungen (gemessen in den ersten 12 Lebensstunden).

64 Datensätze des Standortes bzw. 2.154 in NRW enthielten absolute Angaben zum Base-Excess größer gleich 0 bzw. kleiner gleich 30 Millimol pro Liter.

11 Datensätze des Standortes bzw. 464 in NRW enthielten ungültige Angaben zum Base-Excess.

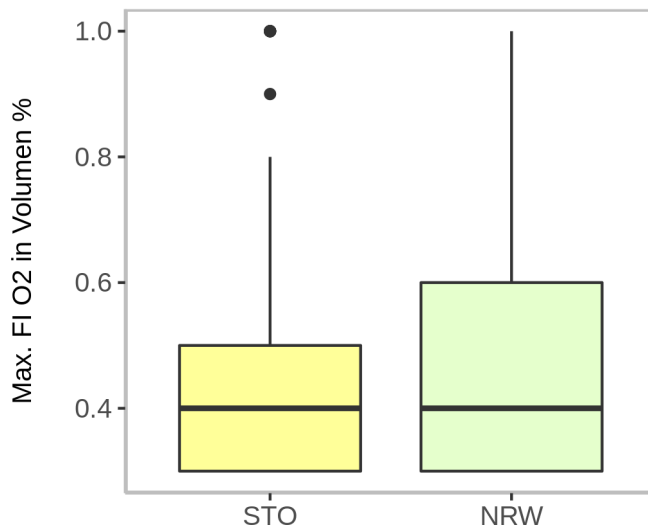
Diese wurden in der Auswertung nicht berücksichtigt.

2.4.5 Verteilung der Meßwerte zur min. inspiratorischen Sauerstofffraktion (Min. FI O2)



Die Angaben beziehen sich auf Neonaten mit einem Geburtsgewicht kleiner 1.500 Gramm ohne letale Fehlbildungen.
7 Datensätze des Standortes bzw. 367 in NRW enthielten Angaben zu Min. FI O2 größer gleich 0,21 bzw. kleiner gleich 1,0 Volumen %.
68 Datensätze des Standortes bzw. 2.251 in NRW enthielten ungültige Angaben zu Min. FI O2.
Diese wurden in der Auswertung nicht berücksichtigt.

2.4.6 Verteilung der Meßwerte zur max. inspiratorischen Sauerstofffraktion (Max. FI O2)



Die Angaben beziehen sich auf Neonaten mit einem Geburtsgewicht kleiner 1.500 Gramm ohne letale Fehlbildungen.
56 Datensätze des Standortes bzw. 1.572 in NRW enthielten Angaben zu Max. FI O2 größer gleich 0,21 bzw. kleiner gleich 1,0 Volumen %.
19 Datensätze des Standortes bzw. 1.046 in NRW enthielten ungültige Angaben zu Min. FI O2.
Diese wurden in der Auswertung nicht berücksichtigt.

	STO 2017		NRW 2017		STO 2016		NRW 2016	
	Anzahl Patienten	%	Anzahl Patienten	%	Anzahl Patienten	%	Anzahl Patienten	%
2.4.7 Schädelsonogramm durchgef. /vorhanden	736	100,0	24.924	100,0	818	100,0	25.294	100,0
Nein	351	47,7	4.524	18,2	423	51,7	4.936	19,5
Ja	385	52,3	20.400	81,8	395	48,3	20.358	80,5
wenn 2.4.5 (Schädelsonogramm = Ja)								
2.4.8 Intraventrikuläre (IVH) oder periventrikuläre (PVH) Hämorrhagie	385	100,0	20.400	100,0	395	100,0	20.358	100,0
Nein	367	95,3	19.691	96,5	376	95,2	19.690	96,7
IVH Grad I	6	1,6	314	1,5	9	2,3	305	1,5
IVH Grad II	6	1,6	139	0,7	6	1,5	126	0,6
IVH Grad III	5	1,3	125	0,6	3	0,8	113	0,6
Periventrikuläre Hämorrhagie (PVH)	1	0,3	131	0,6	1	0,3	124	0,6
2.4.9 Zystische periventrikuläre Leukomalazie (PVL)	385	100,0	20.400	100,0	395	100,0	20.358	100,0
Nein	383	99,5	20.310	99,6	393	99,5	20.263	99,5
Ja	2	0,5	90	0,4	2	0,5	95	0,5
	Anzahl Patienten	%	Anzahl Patienten	%	Anzahl Patienten	%	Anzahl Patienten	%
2.4.10 Ophthalmologische Untersuchung durchgeführt / vorhanden	736	100,0	24.924	100,0	818	100,0	25.294	100,0
Nein	650	88,3	22.212	89,1	722	88,3	22.490	88,9
Ja	86	11,7	2.712	10,9	96	11,7	2.804	11,1
wenn 2.4.10 (Ophthalmologische Untersuchung = Ja)								
2.4.11 Frühgeborenen-Retinopathie (ROP) max. Stadium während d. stat. Aufenthaltes	86	100,0	2.712	100,0	96	100,0	2.804	100,0
Nein	63	73,3	2.128	78,5	85	88,5	2.228	79,5
Stad. 1 - Demarkationslinie	9	10,5	308	11,4	7	7,3	313	11,2
Stad. 2 - Prominente Leiste (PL)	3	3,5	165	6,1	-	-	166	5,9
Stad. 3 - PL u. extraret. fibrovaskul. Proliferationen	11	12,8	110	4,1	4	4,2	92	3,3
Stad. 4 - Partielle Amotio retinae	-	-	1	< 0,1	-	-	5	0,2
Stad. 5 - Totale Amotio retinae	-	-	-	-	-	-	-	-
	Anzahl Patienten	%	Anzahl Patienten	%	Anzahl Patienten	%	Anzahl Patienten	%
2.4.12 Sauerstoffzufuhr jeglicher Art nach Aufnahme (> 15 Minuten)	736	100,0	24.924	100,0	818	100,0	25.294	100,0
Nein	626	85,1	19.517	78,3	682	83,4	19.891	78,6
Ja	110	14,9	5.407	21,7	136	16,6	5.403	21,4
wenn 2.4.12 (Sauerstoffzufuhr = Ja)								
2.4.13 Dauer der Sauerstoffzufuhr	110	100,0	5.407	100,0	136	100,0	5.403	100,0
am selben Tag beendet	32	29,1	1.468	27,1	38	27,9	1.430	26,5
1 bis 10 Tage	47	42,7	2.831	52,4	60	44,1	2.889	53,5
11 bis 28 Tage	14	12,7	480	8,9	13	9,6	474	8,8
über 28 Tage	17	15,5	628	11,6	25	18,4	610	11,3
	Tage		Tage		Tage		Tage	
2.4.14 Sauerstoffzufuhr, Mittelwert	13,9		10,7		13,4		10,5	
2.4.15 Sauerstoffzufuhr, Median	3,0		2,0		3,0		2,0	

	STO 2017		NRW 2017		STO 2016		NRW 2016	
	Anzahl Patienten	%	Anzahl Patienten	%	Anzahl Patienten	%	Anzahl Patienten	%
2.4.16 Maschinelle Beatmung durchgeführt (von mehr als 15 Minuten)	736	100,0	24.924	100,0	818	100,0	25.294	100,0
keine Atemhilfe	510	69,3	16.877	67,7	572	69,9	17.404	68,8
nur nasal / pharyngeal	171	23,2	5.630	22,6	175	21,4	5.500	21,7
nur intratracheal	16	2,2	594	2,4	21	2,6	592	2,3
nasal / pharyngeal und intratracheal	39	5,3	1.823	7,3	50	6,1	1.798	7,1
wenn 2.4.16 (Maschinelle Beatmung = Ja)								
2.4.17 Dauer der Beatmung	226		8.047		246		7.890	
am selben Tag beendet	2	9,5	290	35,3	10	35,7	249	32,0
über den 14. Lebenstag hinaus	19	90,5	532	64,7	18	64,3	528	68,0
Gültige Werte	21	100,0	822	100,0	28	100,0	777	100,0
Fehlende Werte	205		7.225		218		7.113	
	Tage		Tage		Tage		Tage	
2.4.18 Beatmungsdauer, Mittelwert	16,1		12,2		17,2		12,3	
2.4.19 Beatmungsdauer, Median	5,0		4,0		5,0		4,0	
	Anzahl Patienten	%	Anzahl Patienten	%	Anzahl Patienten	%	Anzahl Patienten	%
2.4.20 Pneumothorax	736	100,0	24.924	100,0	818	100,0	25.294	100,0
nein	731	99,3	24.553	98,5	806	98,5	24.961	98,7
ja, unter Spontanatmung aufgetreten	2	0,3	85	0,3	3	0,4	56	0,2
ja, unter nasaler / pharyngaealer Beatmung aufgetreten	2	0,3	164	0,7	4	0,5	151	0,6
ja, unter intratrachealer Beatmung aufgetreten	1	0,1	122	0,5	5	0,6	126	0,5
2.4.21 Bronchopulmonale Dysplasie (BPD) mit erhöht. Sauerstoffbed. im Alter von 36 Wo. p.m.	736	100,0	24.924	100,0	818	100,0	25.294	100,0
nein	730	99,2	24.741	99,3	812	99,3	25.097	99,2
ja, moderate BPD	-	-	119	0,5	1	0,1	128	0,5
ja, schwere BPD	6	0,8	64	0,3	5	0,6	69	0,3
	Anzahl Patienten	%	Anzahl Patienten	%	Anzahl Patienten	%	Anzahl Patienten	%
2.4.22 perinatale Hypoxie / Ischämie (Asphyxie)	736		24.924		818		25.294	
Nein	730	99,6	24.211	97,9	802	99,1	24.580	97,8
Ja	3	0,4	526	2,1	7	0,9	562	2,2
Gültige Werte	733	100,0	24.737	100,0	809	100,0	25.142	100,0
Fehlende Werte	3		187		9		152	
wenn 2.4.22 (Asphyxie = Ja)								
2.4.23 Hypoxisch ischäm. Enzephalopat. (HIE)	3	100,0	526	100,0	7	100,0	562	100,0
nein	3	100,0	494	93,9	5	71,4	530	94,3
ja, ohne therapeutische Hypothermie	-	-	32	6,1	2	28,6	32	5,7
ja, mit therapeutischer Hypothermie	-	-	-	-	-	-	-	-
	Anzahl Patienten	%	Anzahl Patienten	%	Anzahl Patienten	%	Anzahl Patienten	%
2.4.24 erstes EEG durchgeführt	736	100,0	24.924	100,0	818	100,0	25.294	100,0
Nein	736	100,0	24.924	100,0	818	100,0	25.294	100,0
Ja	-	-	-	-	-	-	-	-

	STO 2017		NRW 2017		STO 2016		NRW 2016	
	Anzahl Patienten	%	Anzahl Patienten	%	Anzahl Patienten	%	Anzahl Patienten	%
2.4.25 Sepsis / SIRS	736	100,0	24.924	100,0	818	100,0	25.294	100,0
Nein	679	92,3	23.493	94,3	772	94,4	23.850	94,3
Ja	57	7,7	1.431	5,7	46	5,6	1.444	5,7
wenn 2.4.25 (Sepsis = Ja)								
2.4.26 Sepsis / SIRS innerhalb 72 Std. nach Geb.	57	100,0	1.431	100,0	46	100,0	1.444	100,0
Nein	24	42,1	413	28,9	20	43,5	395	27,4
Ja	33	57,9	1.018	71,1	26	56,5	1.049	72,6
2.4.27 Sepsis / SIRS später als 72 Std. ab Geburt	57	100,0	1.431	100,0	46	100,0	1.444	100,0
Nein	28	49,1	959	67,0	25	54,3	997	69,0
Ja	29	50,9	472	33,0	21	45,7	447	31,0
wenn 2.4.27 (Sepsis später als 72 Std. = Ja)								
2.4.28 Anzahl Septiden / SIRS später als 72 Std. ab Geburt	29	100,0	472	100,0	21	100,0	447	100,0
eine	28	96,6	402	85,2	18	85,7	385	86,1
zwei	1	3,4	45	9,5	2	9,5	51	11,4
drei	-	-	20	4,2	1	4,8	7	1,6
mehr als drei	-	-	5	1,1	-	-	4	0,9

	STO 2017		NRW 2017		STO 2016		NRW 2016	
	Anzahl Patienten	%	Anzahl Patienten	%	Anzahl Patienten	%	Anzahl Patienten	%
2.4.29 Pneumonie	736	100,0	24.924	100,0	818	100,0	25.294	100,0
Nein	734	99,7	24.572	98,6	811	99,1	24.896	98,4
Ja	2	0,3	352	1,4	7	0,9	398	1,6
wenn 2.4.29 (Pneumonie = Ja)								
2.4.30 Pneumonie innerhalb 72 Std. nach Geb.	2	100,0	352	100,0	7	100,0	398	100,0
Nein	1	50,0	84	23,9	6	85,7	92	23,1
Ja	1	50,0	268	76,1	1	14,3	306	76,9
2.4.31 Pneumonie später als 72 Std. ab Geburt	2	100,0	352	100,0	7	100,0	398	100,0
Nein	1	50,0	262	74,4	1	14,3	300	75,4
Ja	1	50,0	90	25,6	6	85,7	98	24,6
2.4.32 Antibiotikatherapie, systemisch	736	100,0	24.924	100,0	818	100,0	25.294	100,0
Nein	511	69,4	15.905	63,8	589	72,0	16.379	64,8
Ja	225	30,6	9.019	36,2	229	28,0	8.915	35,2
2.4.33 NEC, Stadium II oder III	736	100,0	24.924	100,0	818	100,0	25.294	100,0
Nein	734	99,7	24.773	99,4	817	99,9	25.157	99,5
Ja	2	0,3	151	0,6	1	0,1	137	0,5
2.4.34 Neugeborenen-Hörscreening	736		24.924		818		25.294	
Nein	29	4,0	1.468	6,1	44	5,4	1.546	6,3
Ja	690	96,0	22.516	93,9	765	94,6	22.927	93,7
Gültige Werte	719	100,0	23.984	100,0	809	100,0	24.473	100,0
Fehlende Werte	17		940		9		821	
2.4.35 Operation(en) während des aktuellen stationären Aufenthaltes	736	100,0	24.924	100,0	818	100,0	25.294	100,0
Nein	692	94,0	23.619	94,8	779	95,2	23.966	94,7
Ja	44	6,0	1.305	5,2	39	4,8	1.328	5,3
wenn 2.4.35 (OP = Ja)								
2.4.36 OP einer ROP (Frühgeborenenret.)	44		1.305		39		1.328	
nein	36	83,7	1.172	95,7	35	92,1	1.218	96,1
ja, Lasertherapie oder Kryotherapie	1	2,3	25	2,0	-	-	21	1,7
ja, sonstige	6	14,0	28	2,3	3	7,9	28	2,2
Gültige Werte	43	100,0	1.225	100,0	38	100,0	1.267	100,0
Fehlende Werte	1		80		1		61	
2.4.37 OP einer NEC (nekrot. Enterokolitis)	44		1.305		39		1.328	
Nein	40	93,0	1.098	92,5	37	97,4	1.169	94,0
Ja	3	7,0	89	7,5	1	2,6	75	6,0
Gültige Werte	43	100,0	1.187	100,0	38	100,0	1.244	100,0
Fehlende Werte	1		118		1		84	

2.5 Entlassung / Verlegung

	STO 2017		NRW 2017		STO 2016		NRW 2016	
	Anzahl Patienten	%	Anzahl Patienten	%	Anzahl Patienten	%	Anzahl Patienten	%
2.5.1 Körpergewicht bei Entlassung	736		24.924		818		25.294	
bis 499	3	0,4	67	0,3	4	0,5	52	0,2
500 bis 749	1	0,1	96	0,4	3	0,4	103	0,4
750 bis 999	3	0,4	84	0,3	5	0,6	74	0,3
1.000 bis 1.249	1	0,1	89	0,4	2	0,2	69	0,3
1.250 bis 1.499	-	-	85	0,3	1	0,1	82	0,3
1.500 bis 2.499	227	30,8	7.205	28,9	224	27,4	7.253	28,7
2.500 und mehr	501	68,1	17.298	69,4	579	70,8	17.658	69,8
Gültige Werte	736	100,0	24.924	100,0	818	100,0	25.291	100,0
Fehlende Werte							3	
2.5.2 Kopfumfang bei Entlassung	736		24.924		818		25.294	
bis 19,9	1	0,1	15	< 0,1	1	0,1	26	0,1
20,0 bis 23,9	2	0,3	145	0,6	9	1,1	120	0,5
24,0 bis 27,9	2	0,3	179	0,8	3	0,4	141	0,6
28,0 bis 31,9	62	8,6	2.734	11,6	52	6,4	2.705	11,5
32,0 bis 35,9	528	72,9	15.774	67,1	590	72,7	15.863	67,2
36,0 bis 39,9	123	17,0	4.393	18,7	152	18,7	4.495	19,0
40,0 und mehr	6	0,8	260	1,1	4	0,5	256	1,1
Gültige Werte	724	100,0	23.500	100,0	811	100,0	23.606	100,0
Fehlende Werte	12		1.424		7		1.688	
2.5.3 Entl. / Verl. mit zusätzl. Sauerstoffbedarf	736	100,0	24.924	100,0	818	100,0	25.294	100,0
Nein	722	98,1	24.464	98,2	797	97,4	24.841	98,2
Ja	14	1,9	460	1,8	21	2,6	453	1,8
2.5.4 Entlassungsgrund nach §301-Vereinbarung	736		24.924		818		25.294	
01 - Behandlung regulär beendet	685	93,1	21.905	87,9	759	92,8	22.351	88,4
02 - B. regulär beendet, nachstat. B. vorgesehen	3	0,4	1.248	5,0	8	1,0	1.148	4,5
03 - B. aus sonstigen Gründen beendet	-	-	8	< 0,1	1	0,1	7	< 0,1
04 - B. gegen ärztlichen Rat beendet	8	1,1	133	0,5	5	0,6	123	0,5
05 - Zuständigkeitswechsel des Kostenträgers	-	-	1	< 0,1	-	-	1	< 0,1
06 - Verlegung in ein anderes KHS	20	2,7	1.090	4,4	18	2,2	1.141	4,5
07 - Tod	20	2,7	444	1,8	27	3,3	428	1,7
08 - Verl. in ein anderes KHS i. R. einer Zusammenarb.	-	-	44	0,2	-	-	40	0,2
09 - Entlassung in eine Reha-Einrichtung	-	-	1	< 0,1	-	-	9	< 0,1
10 - Entlassung in eine Pflege-Einrichtung	-	-	4	< 0,1	-	-	3	< 0,1
11 - Entlassung in ein Hospitz	-	-	-	-	-	-	3	< 0,1
12 - interne Verlegung	-	-	-	-	-	-	-	-
13 - externe Verlegung zur psychiatrischen B.	-	-	-	-	-	-	-	-
14 - B. aus sonst. Gründen beendet, nachstat. B. vorgeseh.	-	-	6	< 0,1	-	-	3	< 0,1
15 - B. gegen ärztl. Rat beendet, nachstat. B. vorgesehen	-	-	8	< 0,1	-	-	7	< 0,1
16 - ext. Verl. m. Rückverl. o. Wechsel zw. d. Entgeltber.	-	-	-	-	-	-	-	-
17 - interne Verlegung mit Wechsel zw. den Entgeltber.	-	-	32	0,1	-	-	28	0,1
18 - Rückverlegung	-	-	-	-	-	-	-	-
19 - Entlassung vor Wiederaufn. mit Neueinstufung	-	-	-	-	-	-	-	-
20 - Entl. vor Wiederaufn. mit Neueinstuf. wg. Kompl.	-	-	-	-	-	-	-	-
21 - Entl. o. Verlegung mit nachfolgender Wiederaufn.	-	-	-	-	-	-	-	-
22 - Fallabschl. (int. Verl.) bei Wechsel voll-/teilstat. B.	-	-	-	-	-	-	1	< 0,1
Gültige Werte	736	100,0	24.924	100,0	818	100,0	25.293	100,0
Fehlende Werte							1	
wenn 2.5.4 (Entlassungsgrund = Tod)								
2.5.5 Obduktion	20	100,0	444	100,0	27	100,0	428	100,0
Nein	15	75,0	403	90,8	24	88,9	386	90,2
Ja	5	25,0	41	9,2	3	11,1	42	9,8

3. Einzelfälle für interne Analysen

3.1 Vorgangsnummern der Datensätze verstorbener Kinder

8328701, 8793001, 8795401, 8822801, 8823001, 8850401, 8859801, 8860801, 8877601, 8924101, 8926801, 9006001, 9154801, 9221901, 9283701, 9297101, 9300901, 9318601, 9318701, 9326401

3.2 Vorgangsnummern der Datensätze von Kindern mit einem Geburtsgewicht unter 1.250 Gramm

8317801, 8328701, 8363401, 8373701, 8403201, 8403401, 8410701, 8448201, 8448401, 8452801, 8512501, 8512901, 8514401, 8519601, 8523901, 8529901, 8553101, 8584601, 8774101, 8774701, 8783701, 8792601, 8793901, 8794701, 8829401, 8850401, 8867901, 8901801, 8921001, 8924101, 8965401, 8968301, 8968701, 8969401, 8998501, 9006001, 9035301, 9057301, 9149001, 9149401, 9149901, 9150201, 9162401, 9165601, 9190801, 9268701, 9283701, 9297101, 9318601, 9318701, 9326401, 9340701

4. Detailstatistik

4.1 Clinical Risk Index for Babies (CRIB) Score

	STO 2017		NRW 2017		STO 2016		NRW 2016	
	Anzahl Patienten	%	Anzahl Patienten	%	Anzahl Patienten	%	Anzahl Patienten	%
4.1.1 Geburtsgewicht unter 1.500 Gramm	75	100,0	2.618	100,0	81	100,0	2.606	100,0
1.351 bis 1.499	17	22,7	558	21,3	17	21,0	651	25,0
851 bis 1.350	34	45,3	1.230	47,0	36	44,4	1.129	43,3
701 bis 850	8	10,7	312	11,9	12	14,8	310	11,9
bis 700	16	21,3	518	19,8	16	19,8	516	19,8
4.1.2 nicht letale Fehlbildungen	734	100,0	24.851	100,0	815	100,0	25.217	100,0
keine	544	74,1	20.615	83,0	647	79,4	21.106	83,7
leichte	174	23,7	3.148	12,7	155	19,0	3.006	11,9
schwere	16	2,2	1.088	4,4	13	1,6	1.105	4,4
4.1.3 Gestationsalter in Wochen p. m.	736	100,0	24.924	100,0	818	100,0	25.294	100,0
bis 24	13	1,8	357	1,4	13	1,6	393	1,6
25 und mehr	723	98,2	24.567	98,6	805	98,4	24.901	98,4
wenn Geburtsgewicht < 1.500 Gramm und keine letale Fehlbildungen								
4.1.4 Basendefizit in Millimol pro Liter	75		2.584		80		2.583	
bis 6	35	54,7	1.439	64,2	35	46,7	1.394	63,2
7 bis 9	16	25,0	400	17,8	17	22,7	389	17,6
10 bis 14	11	17,2	201	9,0	12	16,0	217	9,8
15 und mehr	2	3,1	202	9,0	11	14,7	205	9,3
Gültige Werte	64	100,0	2.242	100,0	75	100,0	2.205	100,0
Fehlende Werte	11		342		5		378	
4.1.5 Minimale FiO2 in Volumen %	75		2.584		80		2.583	
bis 0,40	63	98,4	2.187	97,7	73	97,3	2.156	98,2
0,41 bis 0,60	-	-	23	1,0	1	1,3	24	1,1
0,61 bis 0,90	1	1,6	13	0,6	-	-	3	0,1
0,91 bis 1,00	-	-	16	0,7	1	1,3	13	0,6
Gültige Werte	64	100,0	2.239	100,0	75	100,0	2.196	100,0
Fehlende Werte	11		345		5		387	
4.1.6 Maximale FiO2 in Volumen %	75		2.584		80		2.583	
bis 0,40	47	73,4	1.648	73,6	48	64,0	1.642	74,8
0,41 bis 0,60	6	9,4	271	12,1	12	16,0	285	13,0
0,61 bis 0,90	5	7,8	120	5,4	3	4,0	101	4,6
0,91 bis 1,00	6	9,4	201	9,0	12	16,0	168	7,7
Gültige Werte	64	100,0	2.240	100,0	75	100,0	2.196	100,0
Fehlende Werte	11		344		5		387	

4.2 Aufnahme

	STO 2017		NRW 2017		STO 2016		NRW 2016	
	Anzahl Patienten	%	Anzahl Patienten	%	Anzahl Patienten	%	Anzahl Patienten	%
4.2.1 Aufn.-temp. bei Kindern < 1.250 Gramm	52		1.828		56		1.707	
bis 31,9	-	-	3	0,2	-	-	1	< 0,1
32,0 bis 33,9	-	-	8	0,5	-	-	6	0,4
34,0 bis 35,9	2	4,2	135	7,7	3	5,6	149	9,1
36,0 bis 36,4	6	12,5	210	12,0	13	24,1	234	14,3
36,5 bis 37,4	35	72,9	1.164	66,2	30	55,6	1.055	64,4
37,5 und mehr	5	10,4	237	13,5	8	14,8	194	11,8
Gültige Werte	48	100,0	1.757	100,0	54	100,0	1.639	100,0
Fehlende Werte	4		71		2		68	
4.2.2 Aufn.-temp. bei Kindern < 1.500 Gramm	75		2.618		81		2.606	
bis 31,9	-	-	3	0,1	-	-	2	< 0,1
32,0 bis 33,9	-	-	8	0,3	-	-	9	0,4
34,0 bis 35,9	5	7,0	172	6,8	3	3,8	194	7,7
36,0 bis 36,4	11	15,5	319	12,5	16	20,5	385	15,2
36,5 bis 37,4	49	69,0	1.713	67,4	49	62,8	1.657	65,6
37,5 und mehr	6	8,5	327	12,9	10	12,8	279	11,0
Gültige Werte	71	100,0	2.542	100,0	78	100,0	2.526	100,0
Fehlende Werte	4		76		3		80	

4.3 Entlassung

	STO 2017		NRW 2017		STO 2016		NRW 2016	
	Anzahl Patienten	%	Anzahl Patienten	%	Anzahl Patienten	%	Anzahl Patienten	%
4.3.1 Gewichtsverlust in Gramm	736	100,0	24.924	100,0	818	100,0	25.294	100,0
bis 249	351	47,7	8.715	35,0	442	54,0	9.025	35,7
250 bis 499	45	6,1	1.197	4,8	56	6,8	1.199	4,7
500 und mehr	1	0,1	90	0,4	2	0,2	101	0,4
4.3.2 Gewichtszunahme in Gramm	736	100,0	24.924	100,0	818	100,0	25.294	100,0
1 bis 249	-	-	13	< 0,1	-	-	6	< 0,1
250 bis 499	-	-	55	0,2	1	0,1	37	0,1
500 bis 1.499	38	5,2	948	3,8	44	5,4	1.082	4,3
1.500 und mehr	130	17,7	2.894	11,6	181	22,1	3.034	12,0

4.4 Mortalität

	STO 2017		NRW 2017		STO 2016		NRW 2016	
	Anzahl Patienten	%	Anzahl Patienten	%	Anzahl Patienten	%	Anzahl Patienten	%
4.4.1 Geburtsgewicht in Gramm	20	100,0	444	100,0	27	100,0	428	100,0
bis 499	4	20,0	76	17,1	5	18,5	65	15,2
500 bis 749	3	15,0	104	23,4	5	18,5	108	25,2
750 bis 999	2	10,0	52	11,7	4	14,8	35	8,2
1.000 bis 1.249	-	-	34	7,7	1	3,7	12	2,8
1.250 bis 1.499	1	5,0	18	4,1	1	3,7	26	6,1
1.500 bis 2.499	6	30,0	75	16,9	6	22,2	67	15,7
2.500 und mehr	4	20,0	85	19,1	5	18,5	115	26,9
4.4.2 Gestationsalter in Wochen p. m.	20	100,0	444	100,0	27	100,0	428	100,0
bis 23	5	25,0	102	23,0	4	14,8	94	22,0
24 bis 25	3	15,0	82	18,5	5	18,5	77	18,0
26 bis 27	1	5,0	42	9,5	3	11,1	32	7,5
28 bis 29	-	-	33	7,4	3	11,1	16	3,7
30 bis 31	1	5,0	30	6,8	2	7,4	27	6,3
32 bis 36	4	20,0	66	14,9	5	18,5	75	17,5
37 bis 41	6	30,0	89	20,0	5	18,5	105	24,5
42 und mehr	-	-	-	-	-	-	2	0,5
4.4.3 Aufnahmetemp. in Grad Celsius	20		444		27		428	
bis 31,9	-	-	2	0,6	-	-	-	-
32,0 bis 33,9	-	-	8	2,3	-	-	12	3,4
34,0 bis 35,9	1	7,1	53	15,1	2	9,1	60	17,2
36,0 bis 36,4	3	21,4	41	11,7	5	22,7	53	15,2
36,5 bis 37,4	10	71,4	212	60,6	12	54,5	183	52,4
37,5 und mehr	-	-	34	9,7	3	13,6	41	11,7
Gültige Werte	14	100,0	350	100,0	22	100,0	349	100,0
Fehlende Werte	6		94		5		79	

5. Anhang

5.1 Dokumentationsbögen : https://www.qs-nrw.org/app/report/doc/ds_2017_neo.pdf

5.2 Ausfüllhinweise : https://www.qs-nrw.org/app/report/doc/ah_2017_neo.pdf