



Geschäftsstelle Qualitätssicherung NRW
Krankenhausgesellschaft Nordrhein-Westfalen
Verbände der Kostenträger Nordrhein-Westfalen
Ärzttekammern in Nordrhein-Westfalen

Datenauswertung
zum Erfassungsjahr 2018

Neonatologie

Behandlung von Früh- und Neugeborenen

Erstelldatum: 2019-07-02

Universitätsklinikum Essen
260510381

Erstellt durch:
Geschäftsstelle Qualitätssicherung NRW
c/o Ärztekammer Nordrhein
Tersteegenstraße 9, 40474 Düsseldorf

Vorwort

Die vorliegende Auswertung wurde für den umseitig genannten Standort -wie in den Vorjahren- durch die Geschäftsstelle Qualitätssicherung Nordrhein-Westfalen (QS NRW) nach Vorgaben des Gemeinsamen Bundesausschusses (G-BA) erstellt. Sie beruht auf -durch den Standort übermittelten- Daten der Qualitätssicherung in der Neonatologie für den Dokumentations- und Auswertungszeitraum des Verfahrensjahres 2018.

Zuordnungskriterium gemäß G-BA

Seit 2012 ist alleiniges Zuordnungskriterium zum Verfahrensjahr das Aufenthaltsende der Kinder zwischen dem 1. Januar und dem 31. Dezember.

Die Auswertung 2018 umfasst somit alle dokumentierten Daten der Neugeborenen mit Aufnahme in 2018 und Aufenthaltsende zwischen 2018-01-01 (00:00 Uhr) und 2018-12-31 (24:00 Uhr).

Daten von Kindern mit Aufnahme in 2017 und Aufenthaltsende in 2018 sind ebenfalls in der Auswertung 2018 enthalten. Diese Fälle sind als "Überlieger" bezeichnet.

Ergebnisse von in 2018 aufgenommenen Kindern mit Aufenthaltsende nach 2018-12-31 werden gemäß den Einschlusskriterien in der nächsten Jahresauswertung ausgewertet und entsprechend bezeichnet.

Erläuterung

Die Auswertung unterscheidet zwischen Qualitätsindikatoren (Abschnitt 1), einer Basisstatistik (2), besonderen Einzelfällen für interne Analysen (3) und einer Detailstatistik (4). Immer werden die Ergebnisse des ausgewerteten Standortes "STO" gelb unterlegt dargestellt, während die Ergebnisse über sämtliche Standorte "NRW" grün unterlegt sind ("Ergebnis NRW 2018" bzw. "NRW 2018"). Zum Vergleich werden die Ergebnisse des Vorjahres in gleicher Weise für den ausgewerteten Standort "STO 2017" (soweit vorhanden) bzw. für "NRW 2017" blau unterlegt dargestellt.

Konzept und Layout

Das Konzept dieser Auswertung wurde von der Bayerischen Arbeitsgemeinschaft für Qualitätssicherung in der stationären Versorgung (BAQ) in Abstimmung mit dem Zentrum für Qualität der Ärztekammer Niedersachsen (ZQ) und dem Institut für Qualitätssicherung und Transparenz im Gesundheitswesen (IQTIG), Berlin entwickelt und -wie das ursprüngliche Layout der BAQ- von der QS NRW an die Bedürfnisse in Nordrhein-Westfalen angepaßt.

Hinweis

Die QS NRW hat die vorliegende Auswertung aus den übermittelten Daten mit größtmöglicher Sorgfalt erstellt, übernimmt jedoch keine Gewähr für die Richtigkeit, Vollständigkeit und Aktualität der zugrundeliegenden Daten. Die Nutzung erfolgt auf eigene Gefahr des Nutzers.

Ansprechpartner

Frau Andrea Isack

Telefon: 0211 - 4302 2703, E-Mail: andrea.isack@qs-nrw.org

Frau Dr. med. Susanne Macher-Heidrich

Telefon: 0211 - 4302 2700, E-Mail: susanne.macher-heidrich@qs-nrw.org

Geschäftsstelle Qualitätssicherung NRW

c/o Ärztekammer Nordrhein

Tersteegenstraße 9, 40474 Düsseldorf

Inhaltsverzeichnis

1. Qualitätsindikatoren	4
1.1 Gesamtdarstellung der Qualitätsindikatoren	4
1.2 Einzeldarstellung der Qualitätsindikatoren	6
01a Sterblichkeit bei Risiko-Lebendgeburten: Rate an Todesfällen bei Risiko-Lebendgeburten (ohne zuverlegte)	7
01b Sterblichkeit bei sehr kleinen Frühgeborenen: Rate an Todesfällen bei sehr kleinen Frühgeborenen (ohne zuverlegte)	8
01c Sterblichkeit bei Risiko-Lebendgeburten: Verhält. d. beob. zur erwart. Rate sehr kl. Frühgeborenen (ohne zuverlegte)	9
02a Intra- u. periventrik. Hirnblut. (IVH-Grad 3 oder PVH): Rate an Hirnblut. bei sehr kleinen Frühgeborenen (ohne zuverlegte)	10
02b Intra- u. periventrik. Hirnblut. (IVH-Grad 3 oder PVH): Verhält. d. beob. zur erwart. Rate an Hirnblut. sehr kl. Frühgeb. (o. zuverl.)	11
03a Nekrotisierende Enterokolitis (NEK): Rate sehr kl. Frühgeb. mit NEK und Operation (ohne zuverlegte)	12
03b Nekrotisierende Enterokolitis (NEK): Verhält. d. beob. zur erwart. Rate sehr kl. Frühgeb. mit NEK (ohne zuverlegte)	13
04a Zystische Periventriculäre Leukomalazie (PVL): Rate sehr kleiner Frühgeb. mit PVL (ohne zuverlegte)	14
04b Zystische Periventriculäre Leukomalazie (PVL): Verhält. d. beob. zur erwart. Rate sehr kl. Frühgeb. mit PVL (ohne zuverlegte)	15
05a Bronchopulmonale Dysplasie (BPD): Rate sehr kleiner Frühgeb. mit BPD (ohne zuverlegte)	16
05b Bronchopulmonale Dysplasie (BPD): Verhältnis d. beob. zur erwart. Rate sehr kl. Frühgeb. mit BPD (ohne zuverlegte)	17
06a Höhergradige Frühgeb.-Retinopathie (ROP): Rate sehr kleiner Frühgeb. mit ROP (ohne zuverlegte)	18
06b Höhergradige Frühgeb.-Retinopathie (ROP): Verhält. d. beob. zur erwart. Rate sehr kl. Frühgeb. mit ROP (ohne zuverlegte)	19
07 Qualitätsindex: Frühgeborenenversorgung	20
08 Nosokomiale Infektion: Verhält. d. beob. zur erwart. Rate von Kindern mit nosokomialen Infekt. (o. zuverl.)	21
09 Pneumothorax: Verhält. d. beob. zur erwart. Rate von beatmeten Kindern mit Pneumothorax (o. zuverl.)	22
10 Zunahme des Kopfumfanges: Rate an Kindern mit nicht angem. Zunahme (während d. stat. Aufenthalts)	23
11 Hörtest: Rate an Kindern mit durchgeführtem Hörtest	24
12a Temperatur bei Aufnahme < 36,0 Grad: Verhält. d. beob. zur erwart. Rate sehr kl. Frühgeborenen	25
12b Temperatur bei Aufnahme < 36,0 Grad: Verhält. d. beob. zur erwart. Rate von Risiko-Lebendgeb.	26
AK1 Auffälligkeitskriterium: Aufnahmetemperatur nicht angegeben	27
AK2 Auffälligkeitskriterium: Kopfumfang bei Entlassung ist geringer als bei Aufnahme	28
AK3 Auffälligkeitskriterium: Geburts- u. Aufnahmegewicht weichen voneinander ab	29
AK4 Auffälligkeitskriterium: Hohes Risiko, aber kein dok. Ereignis	30
AK5 Auffälligkeitskriterium: Letale Fehlbildung ohne entsprechende ICD-Diagnose dok.	31
AK6 Auffälligkeitskriterium: Gestationsalter erscheint zu niedrig o. zu hoch für das dok. Geburtsgewicht	32
2. Basisstatistik	33
2.1 Übersicht	33
2.2 Patienten	35
2.3 Aufnahme	36
2.4 Diagnostik / Therapie	37
2.5 Entlassung / Verlegung	40
3. Einzelfälle für interne Analysen	41
3.1 Vorgangsnummern der Datensätze verstorbener Kinder	41
3.2 Vorgangsnummern der Datensätze von Kindern mit einem Geburtsgewicht unter 1.250 Gramm	41
4. Detailstatistik	42
4.1 Clinical Risk Index for Babies (CRIB) Score	42
4.2 Aufnahme	43
4.3 Entlassung	44
4.4 Mortalität	45
5. Anhang	46
5.1 Dokumentationsbögen : https://www.qs-nrw.org/app/report/doc/ds_2018_neo.pdf	46
5.2 Ausfüllhinweise : https://www.qs-nrw.org/app/report/doc/ah_2018_neo.pdf	46

1. Qualitätsindikatoren

1.1 Gesamtdarstellung der Qualitätsindikatoren

1.1.1 Tabelle 1, Qualitätsindikatoren 01a bis 04b

Diese Auswertung erfolgt unter Verwendung von bundeseinheitlichen Rechenregeln des Instituts für Qualitätssicherung und Transparenz im Gesundheitswesen (IQTIG), Berlin (c) 2018 durch die Geschäftsstelle QS Nordrhein-Westfalen. Legende: "r. A." = "rechnerische Auffälligkeit", "i. R." = "innerhalb des Referenzbereiches"

Nr.	Beschreibung	Ref.- Bereich 2018	Ergebnis STO 2018	Status STO 2018	Ergebnis NRW 2018
01a	QI-ID 51070 - Sterblichkeit bei Risiko-Lebendgeburten: Rate an Todesfällen bei Risiko-Lebendgeburten (ohne zuverlegte)	SE	0,44 %	r. A.	0,39 %
01b	QI-ID 51832 - Sterblichkeit bei sehr kleinen Frühgeborenen: Rate an Todesfällen bei sehr kleinen Frühgeborenen (ohne zuverlegte)	nicht def.	7,55 %		4,45 %
01c	QI-ID 51837 - Sterblichkeit bei Risiko-Lebendgeburten: Verhält. d. beob. zur erwart. Rate sehr kl. Frühgeborenen (ohne zuverlegte)	nicht def.	1,68		0,96
02a	QI-ID 51076 - Intra- u. periventrik. Hirnblut. (IVH-Grad 3 oder PVH): Rate an Hirnblut. bei sehr kleinen Frühgeborenen (ohne zuverlegte)	nicht def.	3,85 %		3,69 %
02b	QI-ID 50050 - Intra- u. periventrik. Hirnblut. (IVH-Grad 3 oder PVH): Verhält. d. beob. zur erwart. Rate an Hirnblut. sehr kl. Frühgeb. (o. zuverl.)	nicht def.	1,26		1,03
03a	QI-ID 51838 - Nekrotisierende Enterokolitis (NEK): Rate sehr kl. Frühgeb. mit NEK und Operation (ohne zuverlegte)	nicht def.	0,00 %		2,28 %
03b	QI-ID 51843 - Nekrotisierende Enterokolitis (NEK): Verhält. d. beob. zur erwart. Rate sehr kl. Frühgeb. mit NEK (ohne zuverlegte)	nicht def.	0,00		0,92
04a	QI-ID 51077 - Zystische Periventriculäre Leukomalazie (PVL): Rate sehr kleiner Frühgeb. mit PVL (ohne zuverlegte)	nicht def.	0,00 %		1,43 %
04b	QI-ID 50051 - Zystische Periventriculäre Leukomalazie (PVL): Verhält. d. beob. zur erwart. Rate sehr kl. Frühgeb. mit PVL (ohne zuverlegte)	nicht def.	0,00		1,08
05a	QI-ID 51079 - Bronchopulmonale Dysplasie (BPD): Rate sehr kleiner Frühgeb. mit BPD (ohne zuverlegte)	nicht def.	10,53 %		4,52 %
05b	QI-ID 50053 - Bronchopulmonale Dysplasie (BPD): Verhältnis d. beob. zur erwart. Rate sehr kl. Frühgeb. mit BPD (ohne zuverlegte)	nicht def.	1,76		0,75
06a	QI-ID 51078 - Höhergradige Frühgeb.-Retinopathie (ROP): Rate sehr kleiner Frühgeb. mit ROP (ohne zuverlegte)	nicht def.	0,00 %		3,08 %
06b	QI-ID 50052 - Höhergradige Frühgeb.-Retinopathie (ROP): Verhält. d. beob. zur erwart. Rate sehr kl. Frühgeb. mit ROP (ohne zuverlegte)	nicht def.	0,00		0,79

1.1.2 Tabelle 2, Qualitätsindikatoren 05a bis 12b

Diese Auswertung erfolgt unter Verwendung von bundeseinheitlichen Rechenregeln des Instituts für Qualitätssicherung und Transparenz im Gesundheitswesen (IQTIG), Berlin (c) 2018 durch die Geschäftsstelle QS Nordrhein-Westfalen. Legende: "r. A." = "rechnerische Auffälligkeit", "i. R." = "innerhalb des Referenzbereiches"

Nr.	Beschreibung	Ref.- Bereich 2018	Ergebnis STO 2018	Status STO 2018	Ergebnis NRW 2018
07	QI-ID 51901 - Qualitätsindex: Frühgeborenenversorgung	<= 1,91	1,06	i. R.	0,85
08	QI-ID 50060 - Nosokomiale Infektion: Verhält. d. beob. zur erwart. Rate von Kindern mit nosokomialen Infekt. (o. zuverl.)	<= 2,79	2,10	i. R.	0,81
09	QI-ID 50062 - Pneumothorax: Verhält. d. beob. zur erwart. Rate von beatmeten Kindern mit Pneumothorax (o. zuverl.)	<= 2,54	1,80	i. R.	0,98
10	QI-ID 52262 - Zunahme des Kopfumfangs: Rate an Kindern mit nicht angem. Zunahme (während d. stat. Aufenthalts)	<= 21,74 %	5,13 %	i. R.	10,72 %
11	QI-ID 50063 - Hörtest: Rate an Kindern mit durchgeführtem Hörtest	>= 95,00 %	98,85 %	i. R.	97,67 %
12a	QI-ID 50069 - Temperatur bei Aufnahme < 36,0 Grad: Verhält. d. beob. zur erwart. Rate sehr kl. Frühgeborenen	<= 2,52	0,62	i. R.	0,92
12b	QI-ID 50074 - Temperatur bei Aufnahme < 36,0 Grad: Verhält. d. beob. zur erwart. Rate von Risiko-Lebendgeb.	<= 2,04	1,83	i. R.	0,86
AK1	QI-ID 850206 - Auffälligkeitskriterium: Aufnahmetemperatur nicht angegeben	<= 4,81 %	0,18 %	i. R.	1,34 %
AK2	QI-ID 850207 - Auffälligkeitskriterium: Kopfumfang bei Entlassung ist geringer als bei Aufnahme	<= 4,41 %	2,38 %	i. R.	1,27 %
AK3	QI-ID 851800 - Auffälligkeitskriterium: Geburts- u. Aufnahmegewicht weichen voneinander ab	<= 3,00 %	0,00 %	i. R.	0,69 %
AK4	QI-ID 851812 - Auffälligkeitskriterium: Hohes Risiko, aber kein dok. Ereignis	= 0 %	0,00 %	i. R.	0,95 %
AK5	QI-ID 851813 - Auffälligkeitskriterium: Letale Fehlbildung ohne entsprechende ICD-Diagnose dok.	= 0 %	40,00 %	r. A.	16,85 %
AK6	QI-ID 851814 - Auffälligkeitskriterium: Gestationsalter erscheint zu niedrig o. zu hoch für das dok. Geburtsgewicht	= 0 %	4,26 %	r. A.	3,02 %

1.2 Einzeldarstellung der Qualitätsindikatoren

**01a Sterblichkeit bei Risiko-Lebendgeburten:
Rate an Todesfällen bei Risiko-Lebendgeburten (ohne zuverlegte)**

QI-ID: 51070
Ziel: Niedrige Sterblichkeit

Regel: $BR = (B / G) * 100$
Felder: AUFNAHME, CRIBFEHLBILD, ENTLDIAG, ENTLGRUND, GESTALTER, KG, THERAPIEVERZICHT, TODESURSACH

Variablen: B "beobachtet" steht für:
Verstorbene Kinder

G "Grundgesamtheit" steht für:
Alle Lebendgeb. ohne primär palliative Therapie (ab Geburt) u. ohne letale Fehlbildungen, die zuvor in keiner anderen Kinderkl. (externer Kinderkl. o. externer Klinik als Rückverl.) behandelt wurden u. mit einem Gestationsalter von mind. 32+0 Wochen p. m. u. einem Geburtsgew. von mind. 1.500g

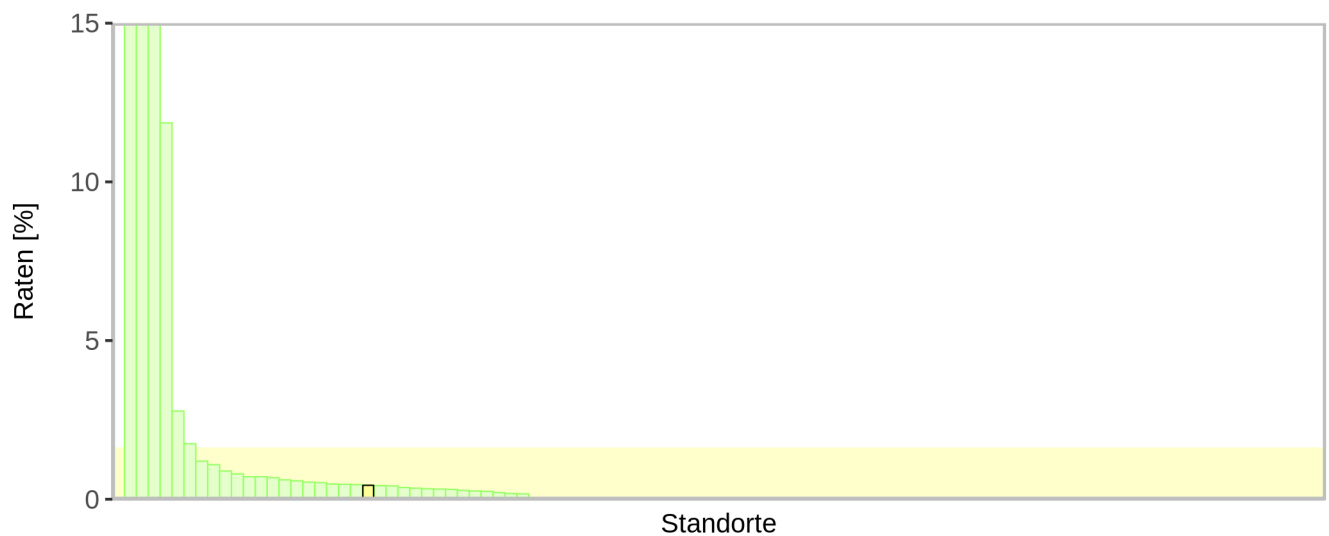
BR steht für die "beobachtete Rate"

B=2 G=455 BR=0,44 %

95% Vertrauensbereich des Standortes = [0,12; 1,59] (als gelbe Fläche dargestellt)

NRW-Rate: 0,39 %

Referenz: Sentinel Event



Der ausgewertete Standort ist gelb gekennzeichnet.
Insgesamt sind 100 Standorte mit $G > 0$ dargestellt, davon weisen 66 Standorte einen Wert von $B = 0$ aus.

01b Sterblichkeit bei sehr kleinen Frühgeborenen: Rate an Todesfällen bei sehr kleinen Frühgeborenen (ohne zuverlegte)

QI-ID: 51832
Ziel: Niedrige Sterblichkeit

Regel: $BR = (B / G) * 100$
Felder: AUFNAHME, CRIBFEHLBILD, ENTLDIAG, ENTLGRUND, GESTALTER, KG, THERAPIEVERZICHT, TODESURSACH

Variablen: B "beobachtet" steht für:
Verstorbene Kinder

G "Grundgesamtheit" steht für:
Alle Lebendgeb. ohne primär palliative Therapie (ab Geburt) u. ohne letale Fehlbild. mit einem Gestationsalter von mind. 24+0 Wochen p. m., die zuvor in keiner anderen Kinderkl. (externer Kinderkl. o. externer Klinik als Rückverl.) behandelt wurden u. einem Geburtsgew. unter 1.500g o. einem Gestationsalter unter 32+0 Wochen p. m.

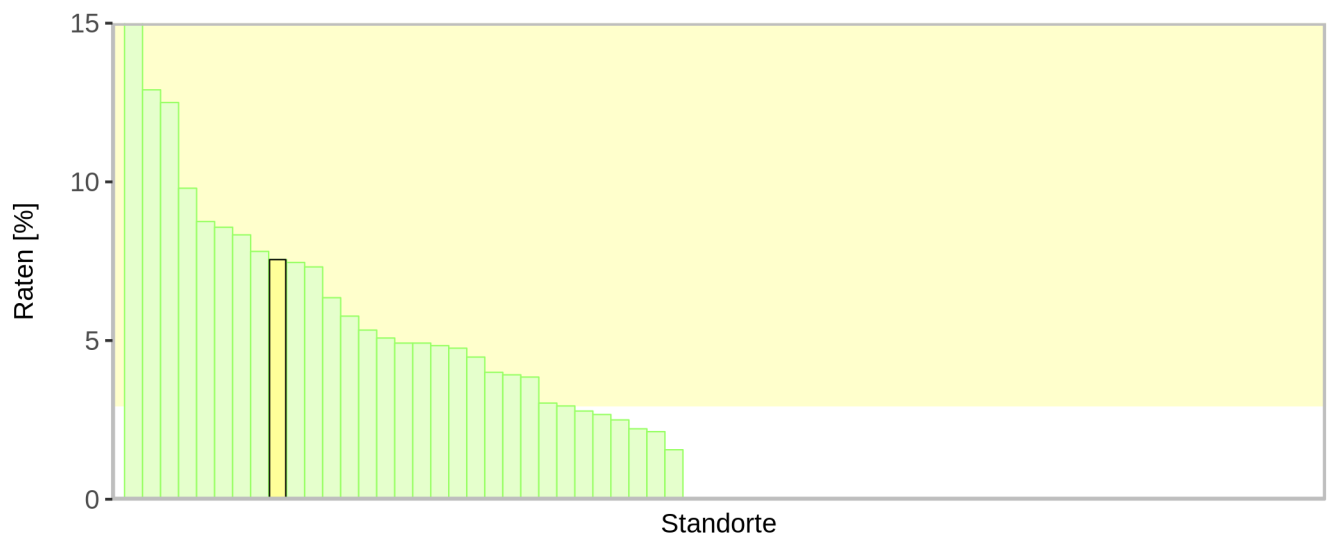
BR steht für die "beobachtete Rate"

B=4 G=53 BR=7,55 %

95% Vertrauensbereich des Standortes = [2,97; 17,86] (als gelbe Fläche dargestellt)

NRW-Rate: 4,45 %

Referenz: Nicht definiert



Der ausgewertete Standort ist gelb gekennzeichnet.

Insgesamt sind 66 Standorte mit $G > 0$ dargestellt, davon weisen 35 Standorte einen Wert von $B = 0$ aus.

**01c Sterblichkeit bei Risiko-Lebendgeburten:
Verhalt. d. beob. zur erwart. Rate sehr kl. Fruhgeborenen (ohne zuverlegte)**

QI-ID: 51837
Ziel: Niedrige Sterblichkeit

Regel: BR / ER
Felder: AUFNAHME, CRIBFEHLBILD, ENTLDIAG, ENTLGRUND, GESCHLECHT, GESTALTER, KG, THERAPIEVERZICHT, TODESURSACH

Variablen: B "beobachtet" steht fur:
Verstorbene Kinder

G "Grundgesamtheit" steht fur:
Alle Lebendgeb. ohne primar palliative Therapie (ab Geburt) u. ohne letale Fehlbild. mit einem Gestationsalter von mind. 24+0 Wochen p. m., die zuvor in keiner anderen Kinderkl. (externer Kinderkl. o. externer Klinik als Ruckverl.) behandelt wurden u. einem Geburtsgew. unter 1.500g o. einem Gestationsalter unter 32+0 Wochen p. m.

BR steht fur die "beobachtete Rate"

E steht fur die nach Risikoadjustierung "erwartete" Zahl

ER steht fur die "erwartete Rate"

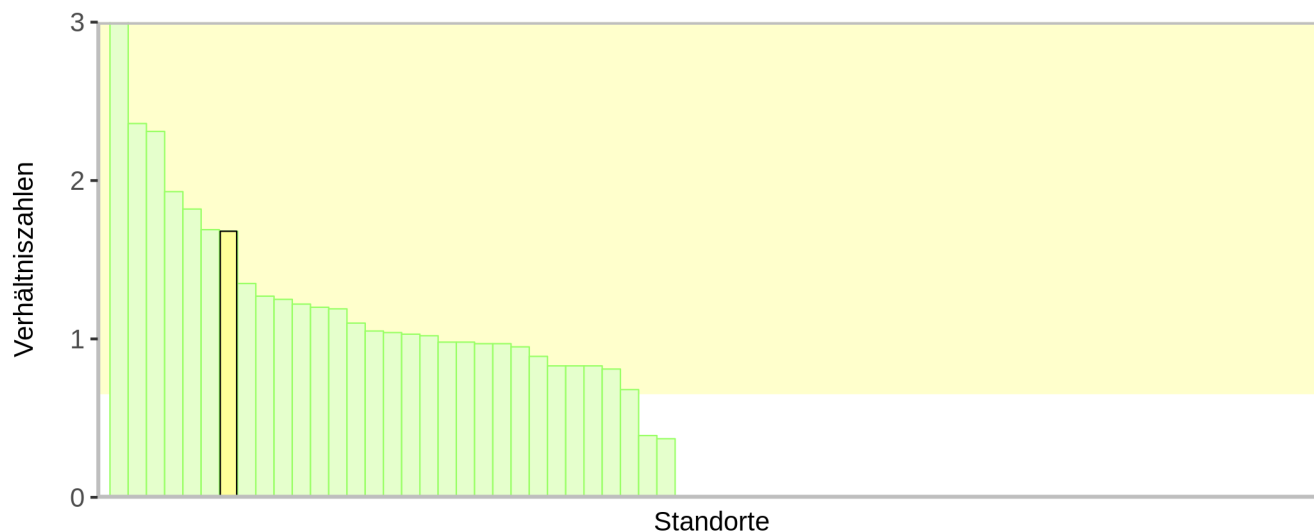
B=4 G=53 BR=7,55 % E=2,38 ER=4,49 % BR/ER=1,68

95% Vertrauensbereich des Standortes = [0,66; 3,98] (als gelbe Flache dargestellt)

NRW: Verhaltnis BR/ER = 0,96

Hinweis: In der Klinik ist die Anzahl beobachteter Falldok. B=4
das 1,68-fache der nach Risikoadjustierung erwarteten Zahl von E=2,38

Referenz: Nicht definiert



Der ausgewertete Standort ist gelb gekennzeichnet.
Insgesamt sind 66 Standorte mit G > 0 dargestellt, davon weisen 35 Standorte einen Wert von B = 0 aus.

**02a Intra- u. periventrik. Hirnblut. (IVH-Grad 3 oder PVH):
Rate an Hirnblut. bei sehr kleinen Frühgeborenen (ohne zuverlegte)**

QI-ID: 51076
Ziel: Selten Hirnblutungen IVH Grad 3 oder PVH

Regel: $BR = (B / G) * 100$
Felder: AUFNAHME, CRIBFEHLBILD, ENTLDIAG, ENTLGRUND, GESTALTER, IVHAEM, IVHPVHAUFNAHME, KG, SONO, THERAPIEVERZICHT, TODESURSACH

Variablen: B "beobachtet" steht für:
Kinder mit Hirnblutung IVH Grad 3 o. PVH, die während des aktuellen Aufent. erstmalig aufgetr. ist

G "Grundgesamtheit" steht für:
Alle Lebendgeb. ohne primär palliative Therapie (ab Geburt) u. ohne letale Fehlbild. mit einem Gestationsalter von mind. 24+0 Wochen p. m., die zuvor in keiner anderen Kinderkl. (externer Kinderkl. o. externer Klinik als Rückverl.) behandelt wurden u. einem Geburtsgew. unter 1.500g o. einem Gestationsalter unter 32+0 Wochen p. m. u. bei denen eine Sonographie durchgef. wurde

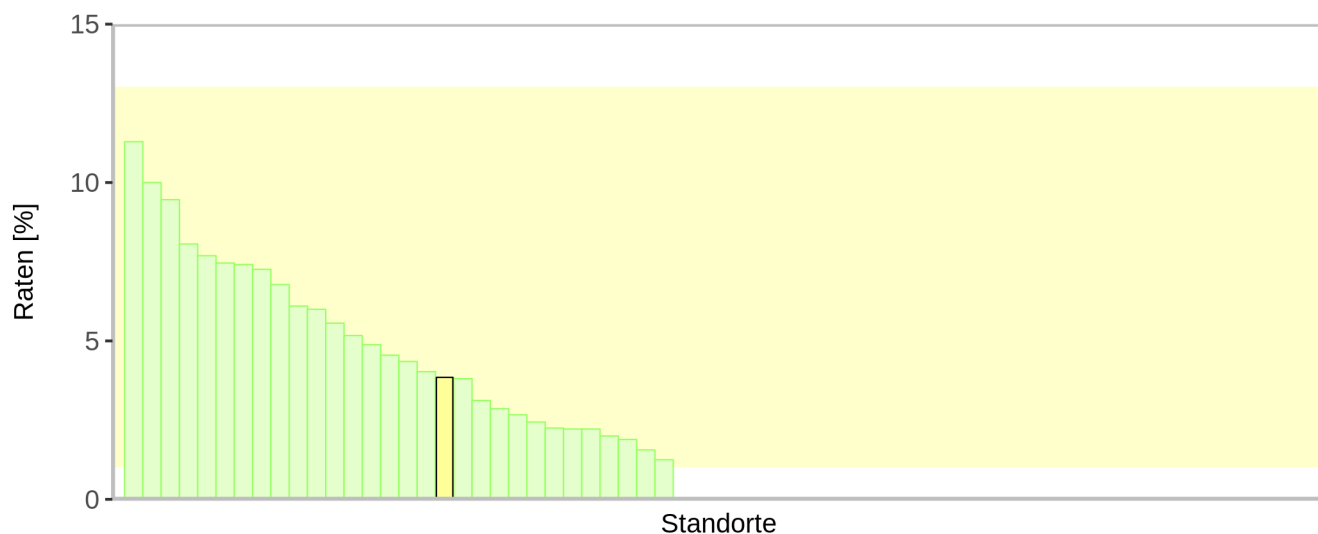
BR steht für die "beobachtete Rate"
IVH Grad 3 o. PVH werden durch Sonographie verifiziert, daher Begrenzung auf diese Fälle.

B=2 G=52 BR=3,85 %

95% Vertrauensbereich des Standortes = [1,06; 12,98] (als gelbe Fläche dargestellt)

NRW-Rate: 3,69 %

Referenz: Nicht definiert



Der ausgewertete Standort ist gelb gekennzeichnet.
Insgesamt sind 65 Standorte mit $G > 0$ dargestellt, davon weisen 35 Standorte einen Wert von $B = 0$ aus.

**02b Intra- u. periventrik. Hirnblut. (IVH-Grad 3 oder PVH):
Verhält. d. beob. zur erwart. Rate an Hirnblut. sehr kl. Frühgeb. (o. zuverl.)**

QI-ID: 50050
Ziel: Selten Hirnblutungen IVH Grad 3 oder PVH

Regel: BR / ER
Felder: AUFNAHME, CRIBFEHLBILD, ENTLDIAG, ENTLGRUND, GESCHLECHT, GESTALTER, IVHAEM, IVHPVHAUFNAHME, KG, SONO, THERAPIEVERZICHT, TODESURSACH

Variablen: B "beobachtet" steht für:
Kinder mit Hirnblutung IVH Grad 3 o. PVH, die während des aktuellen Aufent. erstmalig aufgetr. ist

G "Grundgesamtheit" steht für:
Alle Lebendgeb. ohne primär palliative Therapie (ab Geburt) u. ohne letale Fehlbild. mit einem Gestationsalter von mind. 24+0 Wochen p. m., die zuvor in keiner anderen Kinderkl. (externer Kinderkl. o. externer Klinik als Rückverl.) behandelt wurden u. einem Geburtsgew. unter 1.500g o. einem Gestationsalter unter 32+0 Wochen p. m. u. bei denen eine Sonographie durchgef. wurde

BR steht für die "beobachtete Rate"

E steht für die nach Risikoadjustierung "erwartete" Zahl

ER steht für die "erwartete Rate"
IVH Grad 3 o. PVH werden durch Sonographie verifiziert, daher Begrenzung auf diese Fälle.

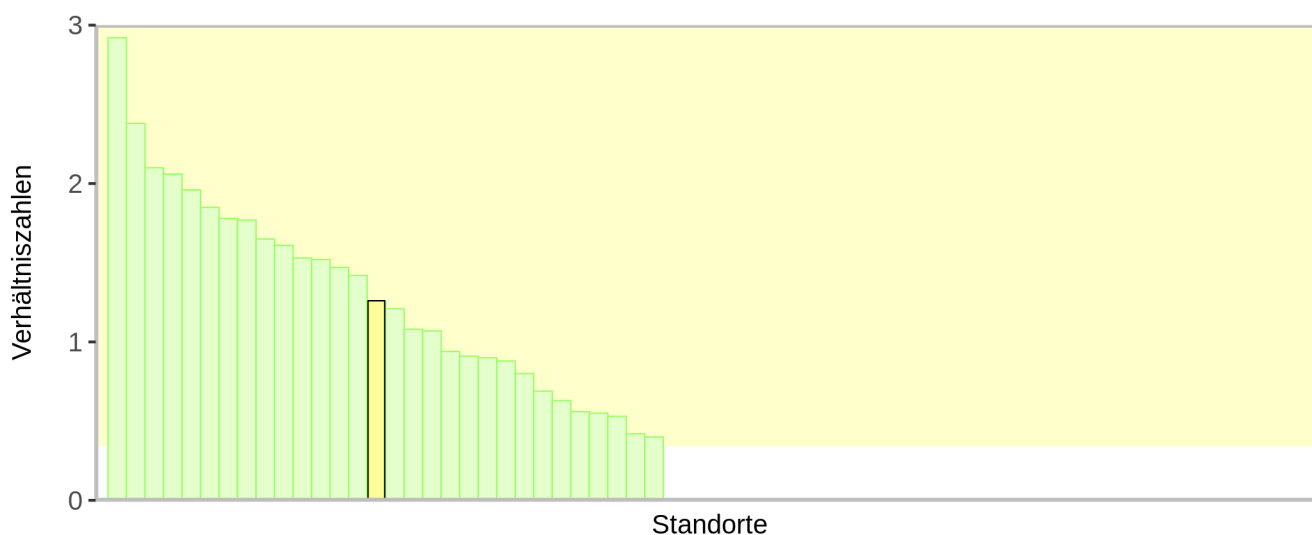
B=2 G=52 BR=3,85 % E=1,59 ER=3,06 % BR/ER=1,26

95% Vertrauensbereich des Standortes = [0,35; 4,24] (als gelbe Fläche dargestellt)

NRW: Verhältnis BR/ER = 1,03

Hinweis: In der Klinik ist die Anzahl beobachteter Falldok. B=2
das 1,26-fache der nach Risikoadjustierung erwarteten Zahl von E=1,59

Referenz: Nicht definiert



Der ausgewertete Standort ist gelb gekennzeichnet.
Insgesamt sind 65 Standorte mit G > 0 dargestellt, davon weisen 35 Standorte einen Wert von B = 0 aus.

**03a Nekrotisierende Enterokolitis (NEK):
Rate sehr kl. Frühgeb. mit NEK und Operation (ohne zuverlegte)**

QI-ID: 51838
Ziel: Selten Nekrotisierende Enterokolitis (NEK)

Regel: $BR = (B / G) * 100$
Felder: CRIBFEHLBILD, ENTEROKOLITIS, ENTLDIAG, ENTLGRUND, GESTALTER, KG, NECAUFNAHME, THERAPIEVERZICHT, TODESURSACH

Variablen: B "beobachtet" steht für:
Kinder mit nekrot. Enterokolitis (NEK), die während des aktuellen Aufent. erstmalig aufgetr. ist

G "Grundgesamtheit" steht für:
Alle Lebendgeb. ohne primär palliative Therapie (ab Geburt) u. ohne letale Fehlbild. mit einem Gestationsalter von mind. 24+0 Wochen p. m. u. einem Geburtsgew. unter 1.500g o. einem Gestationsalter unter 32+0 Wochen p. m.

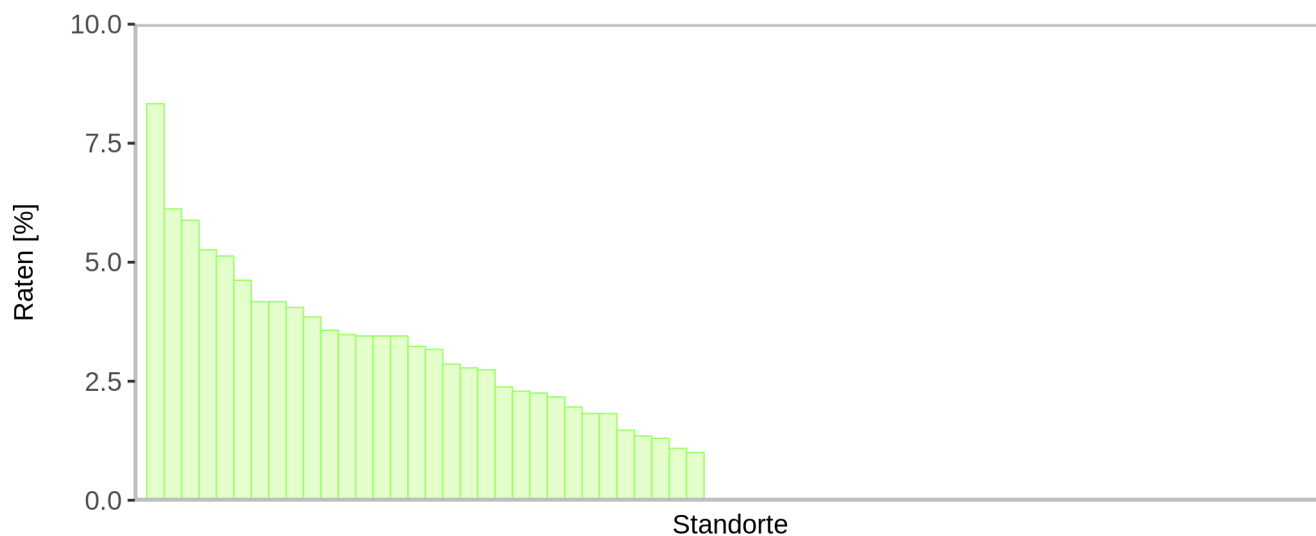
BR steht für die "beobachtete Rate"

B=0 G=59 BR=0,00 %

95% Vertrauensbereich des Standortes: Der Standort hat keine beobachteten Fälle dokumentiert,
daher kann kein Vertrauensbereich angegeben werden.

NRW-Rate: 2,28 %

Referenz: Nicht definiert



Der Standort hat keine beobachteten Fälle dokumentiert und wird daher nicht gekennzeichnet.
Insgesamt sind 67 Standorte mit G > 0 dargestellt, davon weisen 35 Standorte einen Wert von B = 0 aus.

**03b Nekrotisierende Enterokolitis (NEK):
Verhält. d. beob. zur erwart. Rate sehr kl. Frühgeb. mit NEK (ohne zuverlegte)**

QI-ID: 51843
Ziel: Selten Nekrotisierende Enterokolitis (NEK)

Regel: BR / ER
Felder: CRIBFEHLBILD, ENTEROKOLITIS, ENTLDIAG, ENTLGRUND, GESTALTER, KG, NECAUFNAHME, THERAPIEVERZICHT, TODESURSACH

Variablen: B "beobachtet" steht für:
Kinder mit nekrot. Enterokolitis (NEK), die während des aktuellen Aufent. erstmalig aufgetr. ist

G "Grundgesamtheit" steht für:
Alle Lebendgeb. ohne primär palliative Therapie (ab Geburt) u. ohne letale Fehlbild. mit einem Gestationsalter von mind. 24+0 Wochen p. m. wurden u. einem Geburtsgew. unter 1.500g o. einem Gestationsalter unter 32+0 Wochen p. m.

BR steht für die "beobachtete Rate"

E steht für die nach Risikoadjustierung "erwartete" Zahl

ER steht für die "erwartete Rate"

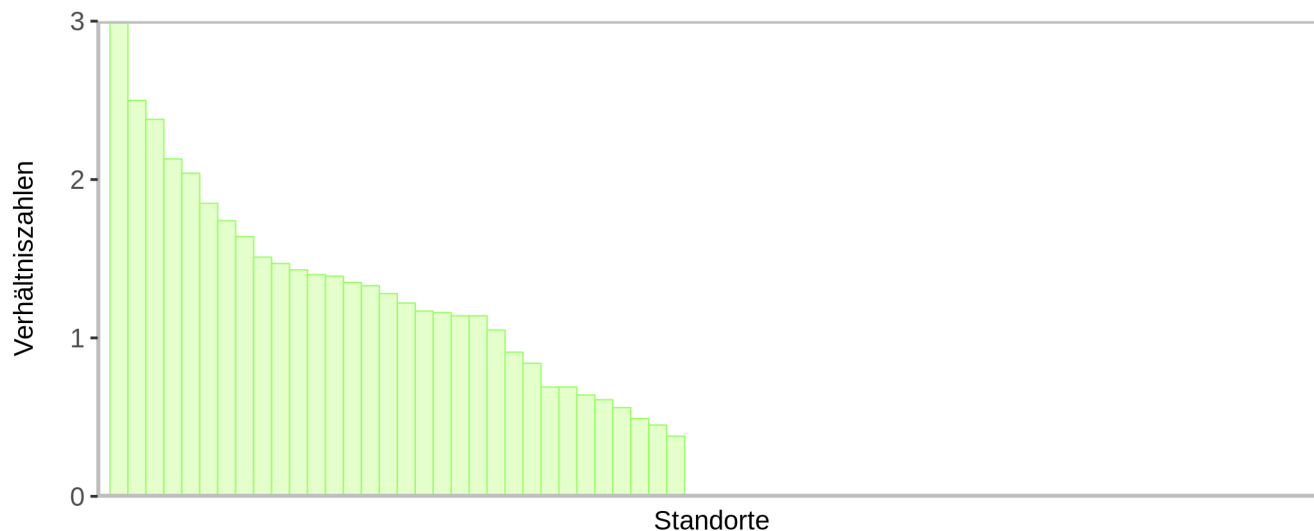
B=0 G=59 BR=0,00 % E=1,53 ER=2,59 % BR/ER=0,00

95% Vertrauensbereich des Standortes: Der Standort hat keine beobachteten Fälle dokumentiert, daher kann kein Vertrauensbereich angegeben werden.

NRW: Verhältnis BR/ER = 0,92

Hinweis: Die Klinik weist keine beobachteten Falldok. in der betrachteten Grundgesamtheit aus, daher erfolgt keine Risikoadjustierung

Referenz: Nicht definiert



Der Standort hat keine beobachteten Fälle dokumentiert und wird daher nicht gekennzeichnet.
Insgesamt sind 67 Standorte mit G > 0 dargestellt, davon weisen 35 Standorte einen Wert von B = 0 aus.

04a Zystische Periventrikuläre Leukomalazie (PVL): Rate sehr kleiner Frühgeb. mit PVL (ohne zuverlegte)

QI-ID: 51077
Ziel: Selten zystische periventrikuläre Leukomalazie (PVL)

Regel: $BR = (B / G) * 100$
Felder: AUFNAHME, CRIBFEHLBILD, ENTLDIAG, ENTLGRUND, GESTALTER, KG, PVL, PVLAUFNAHME, SONO, THERAPIEVERZICHT, TODESURSACH, ltEntl

Variablen: B "beobachtet" steht für:
Kinder mit zystischer periventrikulärer Leukomalazie (PVL), die während des aktuellen Aufent. erstmalig aufgetr. ist

G "Grundgesamtheit" steht für:
Alle Lebendgeb. ohne primär palliative Therapie (ab Geburt) u. ohne letale Fehlbild. mit einem Gestationsalter von mind. 24+0 Wochen p. m., die zuvor in keiner anderen Kinderkl. (externer Kinderkl. o. externer Klinik als Rückverl.) behandelt wurden u. einem Geburtsgew. unter 1.500g o. einem Gestationsalter unter 32+0 Wochen p. m., bei denen eine Sonographie durchgef. wurde u. einem Lebensalter von mind. 21 Tagen

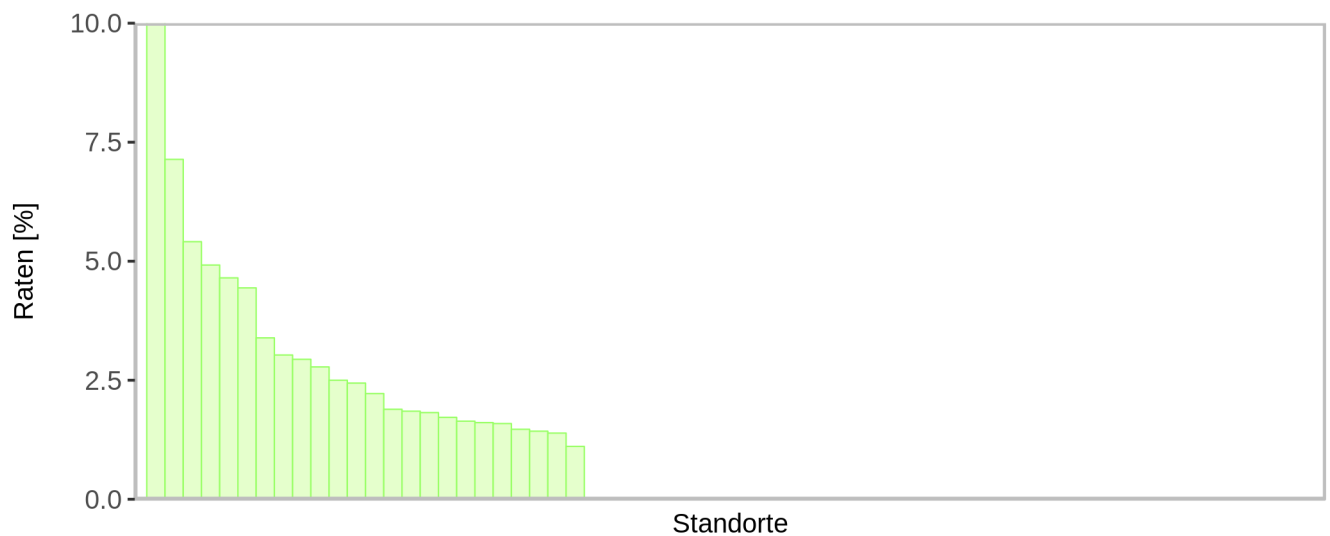
BR steht für die "beobachtete Rate"

B=0 G=47 BR=0,00 %

95% Vertrauensbereich des Standortes: Der Standort hat keine beobachteten Fälle dokumentiert, daher kann kein Vertrauensbereich angegeben werden.

NRW-Rate: 1,43 %

Referenz: Nicht definiert



Der Standort hat keine beobachteten Fälle dokumentiert und wird daher nicht gekennzeichnet.
Insgesamt sind 64 Standorte mit $G > 0$ dargestellt, davon weisen 40 Standorte einen Wert von $B = 0$ aus.

**04b Zystische Periventrikuläre Leukomalazie (PVL):
Verhält. d. beob. zur erwart. Rate sehr kl. Frühgeb. mit PVL (ohne zuverlegte)**

QI-ID: 50051
Ziel: Selten zystische periventrikuläre Leukomalazie (PVL)

Regel: BR / ER
Felder: AUFNAHME, CRIBFEHLBILD, ENTLDIAG, ENTLGRUND, GESCHLECHT, GESTALTER, KG, PVL,
PVL AUFNAHME, SONO, THERAPIEVERZICHT, TODESURSACH, ItEntl

Variablen: B "beobachtet" steht für:
Kinder mit zystischer periventrikulärer Leukomalazie (PVL), die während des aktuellen Aufent. erstmalig aufgetr. ist

G "Grundgesamtheit" steht für:
Alle Lebendgeb. ohne primär palliative Therapie (ab Geburt) u. ohne letale Fehlbild. mit einem Gestationsalter von mind. 24+0 Wochen p. m., die zuvor in keiner anderen Kinderkl. (externer Kinderkl. o. externer Klinik als Rückverl.) behandelt wurden u. einem Geburtsgew. unter 1.500g o. einem Gestationsalter unter 32+0 Wochen p. m., bei denen eine Sonographie durchgeführt wurde u. einem Lebensalter von mind. 21 Tagen

BR steht für die "beobachtete Rate"

E steht für die nach Risikoadjustierung "erwartete" Zahl

ER steht für die "erwartete Rate"

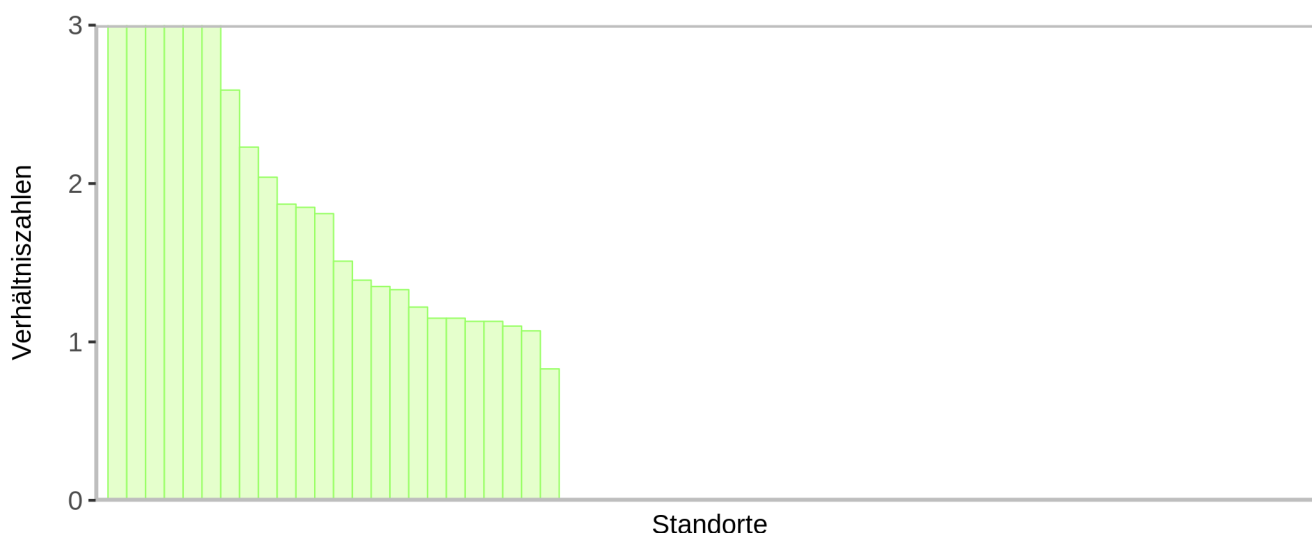
B=0 G=47 BR=0,00 % E=0,63 ER=1,34 % BR/ER=0,00

95% Vertrauensbereich des Standortes: Der Standort hat keine beobachteten Fälle dokumentiert, daher kann kein Vertrauensbereich angegeben werden.

NRW: Verhältnis BR/ER = 1,08

Hinweis: Die Klinik weist keine beobachteten Falldok. in der betrachteten Grundgesamtheit aus, daher erfolgt keine Risikoadjustierung

Referenz: Nicht definiert



Der Standort hat keine beobachteten Fälle dokumentiert und wird daher nicht gekennzeichnet.
Insgesamt sind 64 Standorte mit G > 0 dargestellt, davon weisen 40 Standorte einen Wert von B = 0 aus.

**05a Bronchopulmonale Dysplasie (BPD):
Rate sehr kleiner Frühgeb. mit BPD (ohne zuverlegte)**

QI-ID: 51079
Ziel: Selten bronchopulmonale Dysplasie (BPD)

Regel: $BR = (B / G) * 100$
Felder: AUFNAHME, BPD, CRIBFEHLBILD, ENTLDIAG, ENTLGRUND, GESTALTER, GESTALERTAGE, KG, THERAPIEVERZICHT, TODESURSACH, ltEntl

Variablen: B "beobachtet" steht für:
Kinder mit bronchopulmonaler Dysplasie (BPD)

G "Grundgesamtheit" steht für:
Alle Lebendgeb. ohne primär palliative Therapie (ab Geburt) u. ohne letale Fehlbild. mit einem Gestationsalter von mind. 24+0 Wochen p. m., die zuvor in keiner anderen Kinderkl. (externer Kinderkl. o. externer Klinik als Rückverl.) behandelt wurden u. einem Geburtsgew. unter 1.500g o. einem Gestationsalter unter 32+0 Wochen p. m. u. bei ihrer Entl. mind. 36+0 Wochen reif waren

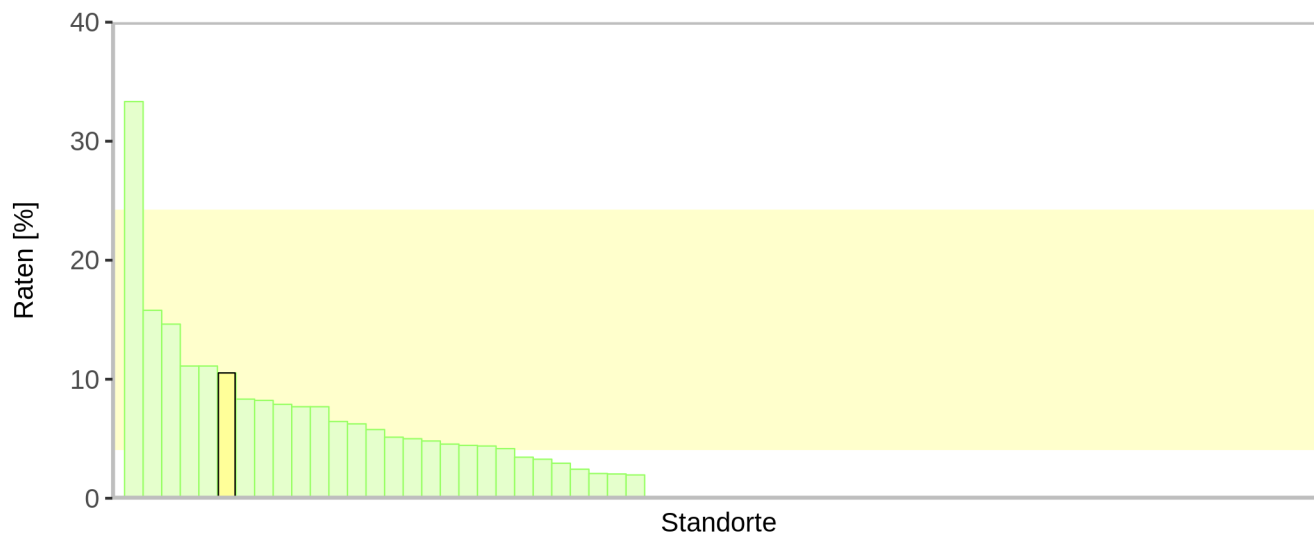
BR steht für die "beobachtete Rate"

B=4 G=38 BR=10,53 %

95% Vertrauensbereich des Standortes = [4,17; 24,13] (als gelbe Fläche dargestellt)

NRW-Rate: 4,52 %

Referenz: Nicht definiert



Der ausgewertete Standort ist gelb gekennzeichnet.
Insgesamt sind 64 Standorte mit $G > 0$ dargestellt, davon weisen 36 Standorte einen Wert von $B = 0$ aus.

05b Bronchopulmonale Dysplasie (BPD):

Verhältnis d. beob. zur erwart. Rate sehr kl. Frühgeb. mit BPD (ohne zuverlegte)

QI-ID: 50053
Ziel: Selten bronchopulmonale Dysplasie (BPD)

Regel: BR / ER
Felder: AUFNAHME, BPD, CRIBFEHLBILD, ENTLDIAG, ENTLGRUND, GESCHLECHT, GESTALTER, GESTALERTAGE, KG, THERAPIEVERZICHT, TODESURSACH, ltEntl

Variablen: B "beobachtet" steht für:
Kinder mit bronchopulmonaler Dysplasie (BPD)

G "Grundgesamtheit" steht für:
Alle Lebendgeb. ohne primär palliative Therapie (ab Geburt) u. ohne letale Fehlbild. mit einem Gestationsalter von mind. 24+0 Wochen p. m., die zuvor in keiner anderen Kinderkl. (externer Kinderkl. o. externer Klinik als Rückverl.) behandelt wurden u. einem Geburtsgew. unter 1.500g o. einem Gestationsalter unter 32+0 Wochen p. m. u. bei ihrer Entl. mind. 36+0 Wochen reif waren

BR steht für die "beobachtete Rate"

E steht für die nach Risikoadjustierung "erwartete" Zahl

ER steht für die "erwartete Rate"

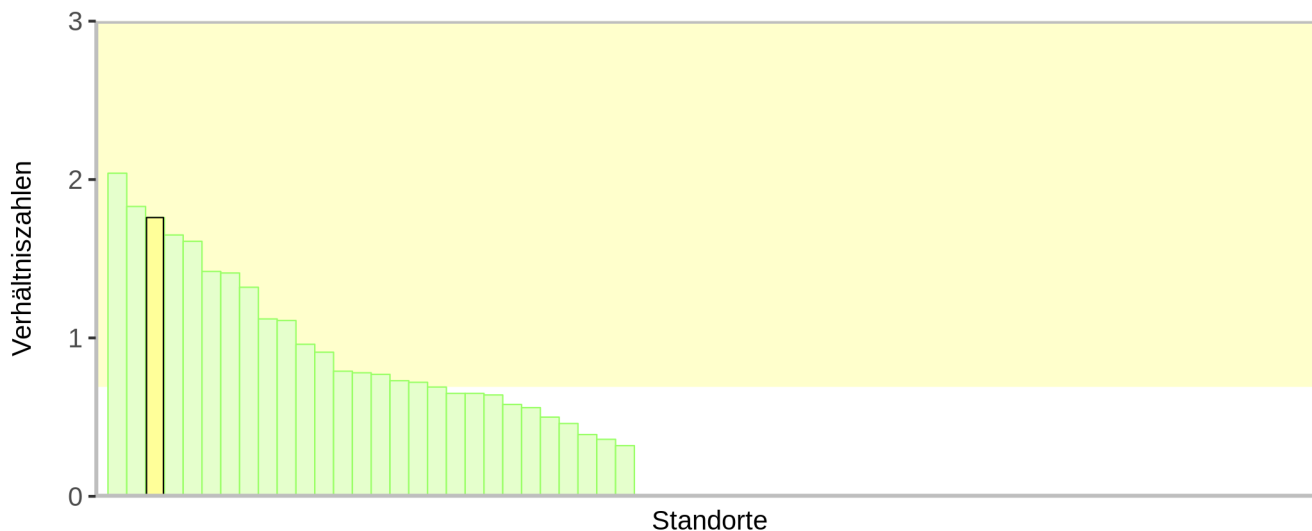
B=4 G=38 BR=10,53 % E=2,27 ER=5,97 % BR/ER=1,76

95% Vertrauensbereich des Standortes = [0,70; 4,04] (als gelbe Fläche dargestellt)

NRW: Verhältnis BR/ER = 0,75

Hinweis: In der Klinik ist die Anzahl beobachteter Falldok. B=4
das 1,76-fache der nach Risikoadjustierung erwarteten Zahl von E=2,27

Referenz: Nicht definiert



Der ausgewertete Standort ist gelb gekennzeichnet.
Insgesamt sind 64 Standorte mit G > 0 dargestellt, davon weisen 36 Standorte einen Wert von B = 0 aus.

06a Höhergradige Frühgeb.-Retinopathie (ROP): Rate sehr kleiner Frühgeb. mit ROP (ohne zuverlegte)

QI-ID: 51078
Ziel: Selten höhergradige Frühgeborenenretinopathie (ROP)

Regel: $BR = (B / G) * 100$
Felder: AUFNAHME, AUGENUNT, CRIBFEHLBILD, ENTLDIAG, ENTLGRUND, GESTALTER, GESTALTERTAGE, KG, ROP, THERAPIEVERZICHT, TODESURSACH, alterStunden, ltAufn, ltEntl, ltSauerBeginn, ltSauerEnde

Variablen: B "beobachtet" steht für:
Kinder mit Frühgeborenenretinopathie (ROP) über 2

G "Grundgesamtheit" steht für:
Alle Lebendgeb. ohne primär palliative Therapie (ab Geburt) u. ohne letale Fehlbild. mit einem Gestationsalter von mind. 24+0 Wochen p. m., die zuvor in keiner anderen Kinderkl. behandelt wurden (Erstaufnahme) o. zuverlegte Kinder, die bei Aufn. nicht älter als 48 h sind u. einem Geburtsgew. unter 1.500g o. einem Gestationsalter unter 32+0 Wochen p. m. o. mit einer Sauerstoffgabe über mehr als 3 Tage u. einem Gestationsalter unter 37+0 Wochen p. m. u. die bei Entl. mind. 36 Lebenstage haben u. mind. 31+0 Wochen reif sind, bei denen eine ophthalmologische Untersuchung durchgef. wurde

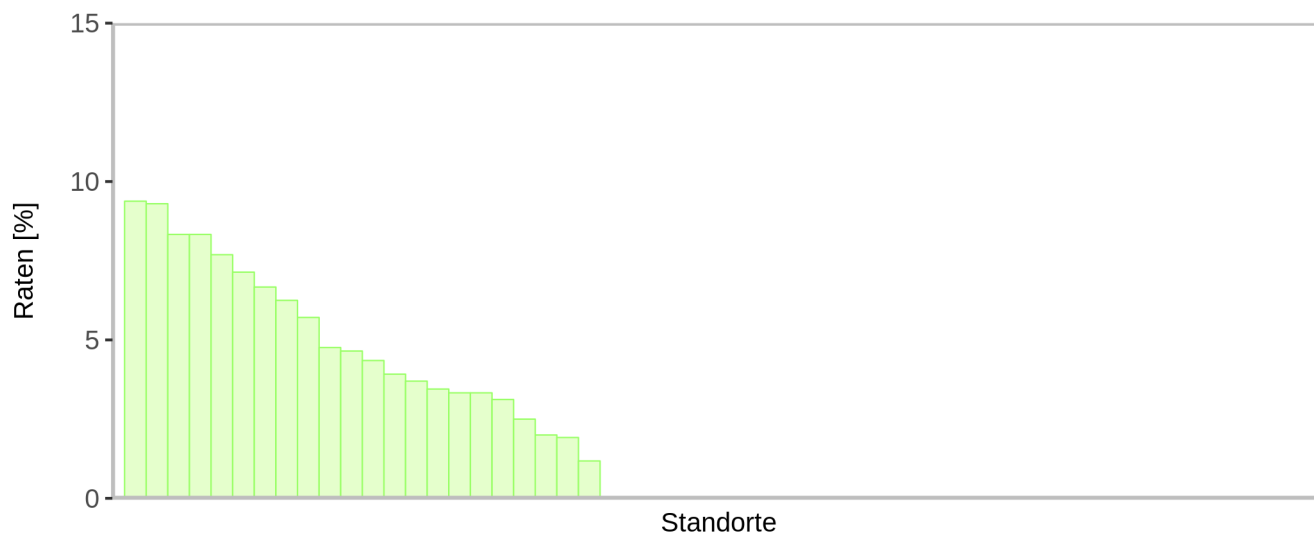
BR steht für die "beobachtete Rate"

B=0 G=35 BR=0,00 %

95% Vertrauensbereich des Standortes: Der Standort hat keine beobachteten Fälle dokumentiert, daher kann kein Vertrauensbereich angegeben werden.

NRW-Rate: 3,08 %

Referenz: Nicht definiert



Der Standort hat keine beobachteten Fälle dokumentiert und wird daher nicht gekennzeichnet.
Insgesamt sind 55 Standorte mit G > 0 dargestellt, davon weisen 33 Standorte einen Wert von B = 0 aus.

**06b Höhergradige Frühgeb.-Retinopathie (ROP):
Verhält. d. beob. zur erwart. Rate sehr kl. Frühgeb. mit ROP (ohne zuverlegte)**

QI-ID: 50052
Ziel: Selten höhergradige Frühgeborenenretinopathie (ROP)

Regel: BR / ER
Felder: AUFNAHME, AUGENUNT, CRIBFEHLBILD, ENTLDIAG, ENTLGRUND, GESTALTER, GESTALTERTAGE, KG, ROP, THERAPIEVERZICHT, TODESURSACH, alterStunden, ltAufn, ltEntl, ltSauerBeginn, ltSauerEnde

Variablen: B "beobachtet" steht für:
Kinder mit Frühgeborenenretinopathie (ROP) über 2

G "Grundgesamtheit" steht für:
Alle Lebendgeb. ohne primär palliative Therapie (ab Geburt) u. ohne letale Fehlbild. mit einem Gestationsalter von mind. 24+0 Wochen p. m., die zuvor in keiner anderen Kinderkl. behandelt wurden (Erstaufnahme) o. zuverlegte Kinder, die bei Aufn. nicht älter als 48 h sind u. einem Geburtsgew. unter 1.500g o. einem Gestationsalter unter 32+0 Wochen p. m. o. mit einer Sauerstoffgabe über mehr als 3 Tage u. einem Gestationsalter unter 37+0 Wochen p. m. u. die bei Entl. mind. 36 Lebenstage haben u. mind. 31+0 Wochen reif sind, bei denen eine ophthalmologische Untersuchung durchgef. wurde

BR steht für die "beobachtete Rate"

E steht für die nach Risikoadjustierung "erwartete" Zahl

ER steht für die "erwartete Rate"

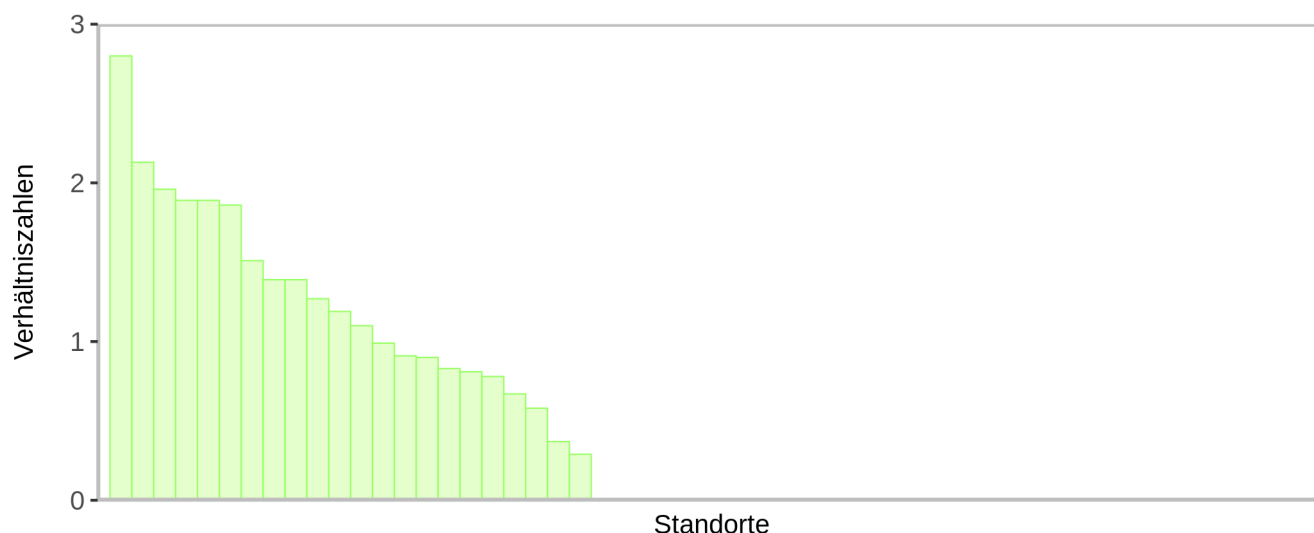
B=0 G=35 BR=0,00 % E=1,18 ER=3,37 % BR/ER=0,00

95% Vertrauensbereich des Standortes: Der Standort hat keine beobachteten Fälle dokumentiert, daher kann kein Vertrauensbereich angegeben werden.

NRW: Verhältnis BR/ER = 0,79

Hinweis: Die Klinik weist keine beobachteten Falldok. in der betrachteten Grundgesamtheit aus, daher erfolgt keine Risikoadjustierung

Referenz: Nicht definiert



Der Standort hat keine beobachteten Fälle dokumentiert und wird daher nicht gekennzeichnet.
Insgesamt sind 55 Standorte mit G > 0 dargestellt, davon weisen 33 Standorte einen Wert von B = 0 aus.

07 Qualitätsindex: Frühgeborenenversorgung

QI-ID: 51901
 Ziel: Niedrige Sterblichkeit, selten Hirnblutungen, selten NEC mit OP, selten BPD und selten höhergradige ROP
 Regel: BR / ER
 Felder: AUFNAHME, AUGENUNT, BPD, CRIBFEHLBILD, ENTEROKOLITIS, ENTLDIAG, ENTLGRUND, GESCHLECHT, GESTALTER, GESTALTERTAGE, IVHAEM, IVHPVHAUFNAHME, KG, NECAUFNAHME, ROP, SONO, THERAPIEVERZICHT, TODESURSACH, alterStunden, ItAufn, ItEntl, ItSauerBeginn, ItSauerEnde

Variablen: B "beobachtet" steht für:
 Ebene 1: Verstorbene Kinder
 ODER Ebene 2: Kinder mit Hirnblutung IVH Grad 3 o. PVH, die während des aktuellen Aufent. erstmalig aufgetr. ist
 ODER Ebene 3: Kinder mit nekrot. Enterokolitis (NEK), die während des aktuellen Aufent. erstmalig aufgetr. ist
 ODER Ebene 4: Kinder mit bronchopulmonaler Dysplasie (BPD)
 ODER Ebene 5: Kinder mit Frühgeborenenretinopathie (ROP) über 2

G "Grundgesamtheit" steht für:
 Ebene 1: Alle Lebendgeb. ohne primär palliative Therapie (ab Geburt) u. ohne letale Fehlbild. mit einem Gestationsalter von mind. 24+0 Wochen p. m., die zuvor in keiner anderen Kinderkl. (externer Kinderkl. o. externer Klinik als Rückverl.) behandelt wurden u. einem Geburtsgew. unter 1.500g o. einem Gestationsalter unter 32+0 Wochen p. m.
 ODER Ebene 2: Alle Lebendgeb. ohne primär palliative Therapie (ab Geburt) u. ohne letale Fehlbild. mit einem Gestationsalter von mind. 24+0 Wochen p. m., die zuvor in keiner anderen Kinderkl. (externer Kinderkl. o. externer Klinik als Rückverl.) behandelt wurden u. einem Geburtsgew. unter 1.500g o. einem Gestationsalter unter 32+0 Wochen p. m., bei denen eine Sonographie durchgef. wurde, unter Ausschl. des Zählers der 1. Ebene
 ODER Ebene 3: Alle Lebendgeb. ohne primär palliative Therapie (ab Geburt) u. ohne letale Fehlbild. mit einem Gestationsalter von mind. 24+0 Wochen p. m. u. einem Geburtsgew. unter 1.500g o. einem Gestationsalter unter 32+0 Wochen p. m., unter Ausschl. des Zählers der 1. u. 2. Ebene
 ODER Ebene 4: Alle Lebendgeb. ohne primär palliative Therapie (ab Geburt) u. ohne letale Fehlbild. mit einem Gestationsalter von mind. 24+0 Wochen p. m., die zuvor in keiner anderen Kinderkl. (externer Kinderkl. o. externer Klinik als Rückverl.) behandelt wurden u. einem Geburtsgew. unter 1.500g o. einem Gestationsalter unter 32+0 Wochen p. m., die bei ihrer Entl. mind. 36+0 Wochen reif waren, unter Ausschl. des Zählers der 1., 2. u. 3. Ebene
 ODER Ebene 5: Alle Lebendgeb. ohne primär palliative Therapie (ab Geburt) u. ohne letale Fehlbild. mit einem Gestationsalter von mind. 24+0 Wochen p. m., die zuvor in keiner anderen Klinik behandelt wurden (Erstaufnahme) o. zuverlegte Kinder, die bei Aufn. nicht älter als 48 h sind u. einem Geburtsgew. unter 1.500g o. einem Gestationsalter unter 32+0 Wochen p. m. o. mit einer Sauerstoffgabe über mehr als 3 Tage u. einem Gestationsalter unter 37+0 Wochen p. m. u. die bei Entl. mind. 36 Lebenstage haben u. mind. 31+0 Wochen reif sind, bei denen eine ophthalmologische Untersuchung durchgef. wurde, unter Ausschl. des Zählers der 1., 2., 3. u. 4. Ebene

BR steht für die "beobachtete Rate"

E steht für die nach Risikoadjustierung "erwartete" Zahl

ER steht für die "erwartete Rate"

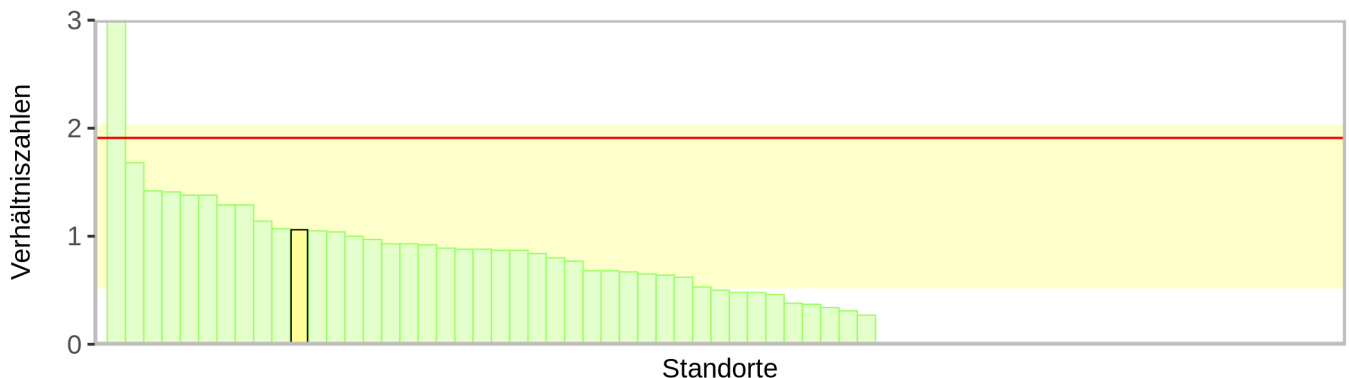
B=7 G=61 BR=11,48 % E=6,58 ER=10,79 % BR/ER=1,06

95% Vertrauensbereich des Standortes = [0,53; 2,02] (als gelbe Fläche dargestellt)

NRW: Verhältnis BR/ER = 0,85

Hinweis: In der Klinik ist die Anzahl beobachteter Falldok. B=7 das 1,06-fache der nach Risikoadjustierung erwarteten Zahl von E=6,58

Referenz: <= 1,91 (als rote Linie dargestellt)



Der ausgewertete Standort ist gelb gekennzeichnet.

Insgesamt sind 67 Standorte mit $G > 0$ dargestellt, davon weisen 25 Standorte einen Wert von $B = 0$ aus.

08 Nosokomiale Infektion:

Verhält. d. beob. zur erwart. Rate von Kindern mit nosokomialen Infekt. (o. zuverl.)

QI-ID: 50060
Ziel: Selten nosokomiale Infektionen

Regel: BR / ER
Felder: AUFNAHME, CRIBFEHLBILD, ENTLDIAG, ENTLGRUND, GEBDATUM, GESCHLECHT, GESTALTER, INFEKTIONDATUM, PNEUMONIEGR72, THERAPIEVERZICHT, TODESURSACH, ItAufn, ItEntl

Variablen: B "beobachtet" steht für:
Kinder mit Sepsis/SIRS später als 3 Tage nach Geburt o. einer Pneumonie später als 72 h nach Geburt

G "Grundgesamtheit" steht für:
Alle Lebendgeb. ohne primär palliative Therapie (ab Geburt) u. ohne letale Fehlbild. mit einem Gestationsalter von mind. 24+0 Wochen p. m., die zuvor in keiner anderen Kinderkl. (externer Kinderkl. o. externer Klinik als Rückverl.) behandelt u. nicht von zu Hause aufgenommen wurden u. die bei Entl. über 3 Tage alt sind u. am Tag der Geburt aufgenommen wurden

BR steht für die "beobachtete Rate"

E steht für die nach Risikoadjustierung "erwartete" Zahl

ER steht für die "erwartete Rate"
Berechnet wird die Rate der „Late onset“-Inf. (Anzahl der Behandlungsfälle mit Sepsis/SIRS später als 3 Tage nach Geburt o. Pneumonie später als 72 h nach Geburt).

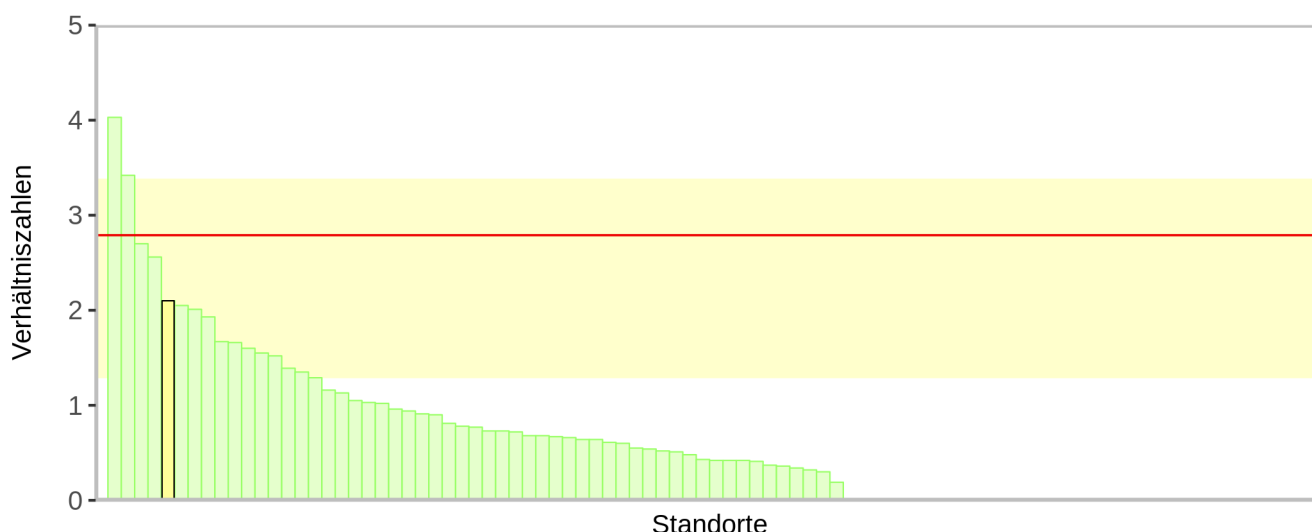
B=16 G=494 BR=3,24 % E=7,59 ER=1,54 % BR/ER=2,10

95% Vertrauensbereich des Standortes = [1,30; 3,37] (als gelbe Fläche dargestellt)

NRW: Verhältnis BR/ER = 0,81

Hinweis: In der Klinik ist die Anzahl beobachteter Falldok. B=16
das 2,10-fache der nach Risikoadjustierung erwarteten Zahl von E=7,59

Referenz: $\leq 2,79$ (als rote Linie dargestellt)



Der ausgewertete Standort ist gelb gekennzeichnet.
Insgesamt sind 90 Standorte mit $G > 0$ dargestellt, davon weisen 35 Standorte einen Wert von $B = 0$ aus.

09 Pneumothorax:

Verhalt. d. beob. zur erwart. Rate von beatmeten Kindern mit Pneumothorax (o. zuverl.)

QI-ID: 50062
Ziel: Selten Pneumothoraces

Regel: BR / ER
Felder: AUFNAHME, BEATMUNG, CRIBFEHLBILD, ENTLDIAG, ENTLGRUND, GESCHLECHT, GESTALTER, PNEUMOATMUNG, PTAUFNAHME, THERAPIEVERZICHT, TODESURSACH

Variablen: B "beobachtet" steht fur:
Kinder mit Pneumothorax, der wahrend des aktuellen Aufent. erstmalig aufgetr. ist

G "Grundgesamtheit" steht fur:
Alle Lebendgeb. ohne primar palliative Therapie (ab Geburt) u. ohne letale Fehlbild. mit einem Gestationsalter von mind. 24+0 Wochen p. m., die zuvor in keiner anderen Kinderkl. (externer Kinderkl. o. externer Klinik als Ruckverl.) behandelt wurden u. mit nasaler/pharyngealer u. intratrachealer Beatmung

BR steht fur die "beobachtete Rate"

E steht fur die nach Risikoadjustierung "erwartete" Zahl

ER steht fur die "erwartete Rate"
Es soll der Anteil der Pneumothoraces bei den beatmeten Kindern (unter o. nach einer Beatmung ≥ 30 min) erhoben werden.

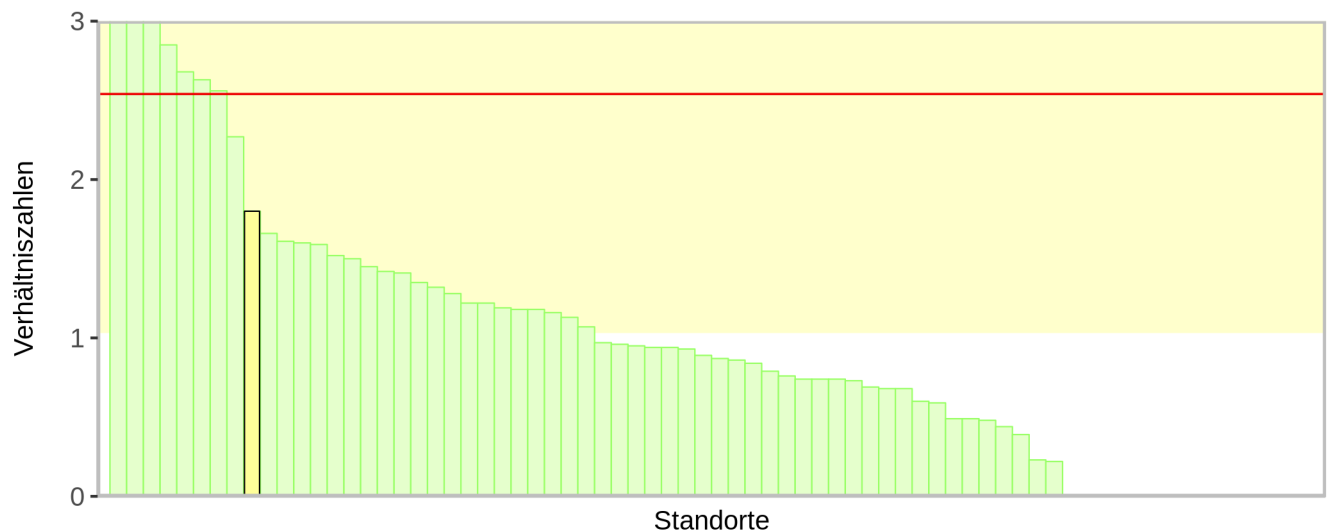
B=12 G=196 BR=6,12 % E=6,67 ER=3,40 % BR/ER=1,80

95% Vertrauensbereich des Standortes = [1,04; 3,06] (als gelbe Flache dargestellt)

NRW: Verhaltis BR/ER = 0,98

Hinweis: In der Klinik ist die Anzahl beobachteter Falldok. B=12
das 1,80-fache der nach Risikoadjustierung erwarteten Zahl von E=6,67

Referenz: $\leq 2,54$ (als rote Linie dargestellt)



Der ausgewertete Standort ist gelb gekennzeichnet.
Insgesamt sind 72 Standorte mit G > 0 dargestellt, davon weisen 15 Standorte einen Wert von B = 0 aus.

**10 Zunahme des Kopfumfangs:
Rate an Kindern mit nicht angem. Zunahme (während d. stat. Aufenthalts)**

QI-ID: 52262
Ziel: Möglichst angemessene Zunahme des Kopfumfanges während des stationären Aufenthalts

Regel: $BR = (B / G) * 100$
Felder: AUFNAHME, AUFNKU, CRIBFEHLBILD, ENTLDIAG, ENTLGRUND, ENTLKU, GESCHLECHT, GESTALTER, GESTALTERTAGE, THERAPIEVERZICHT, TODESURSACH, ltAufn, vwDauerNeo

Variablen: B "beobachtet" steht für:
Kinder, bei denen die Differenz aus der relativen u. der erwart. relativen Zunahme des Kopfumfanges bei Entl. (unter Verwendung einer linearen Regression) unterhalb des 10. Perzentils bei Anwendung des Z-Scores liegt

G "Grundgesamtheit" steht für:
Alle Lebendgeb. ohne primär palliative Therapie (ab Geburt) u. ohne letale Fehlbild. mit einem Gestationsalter von mind. 24+0 Wochen p. m. bis unter 37+0 Wochen p. m., die zuvor in keiner anderen Kinderkl. (externer Kinderkl. o. externer Klinik als Rückverl.) behandelt wurden, sowie mit einer Verweildauer von mind. 21 Tagen u. einem Kopfumfang zw. 20 cm u. 50 cm unter Einschluss von Kindern, deren Kopfumfang zw. Aufn. u. Entl. zugenommen hat

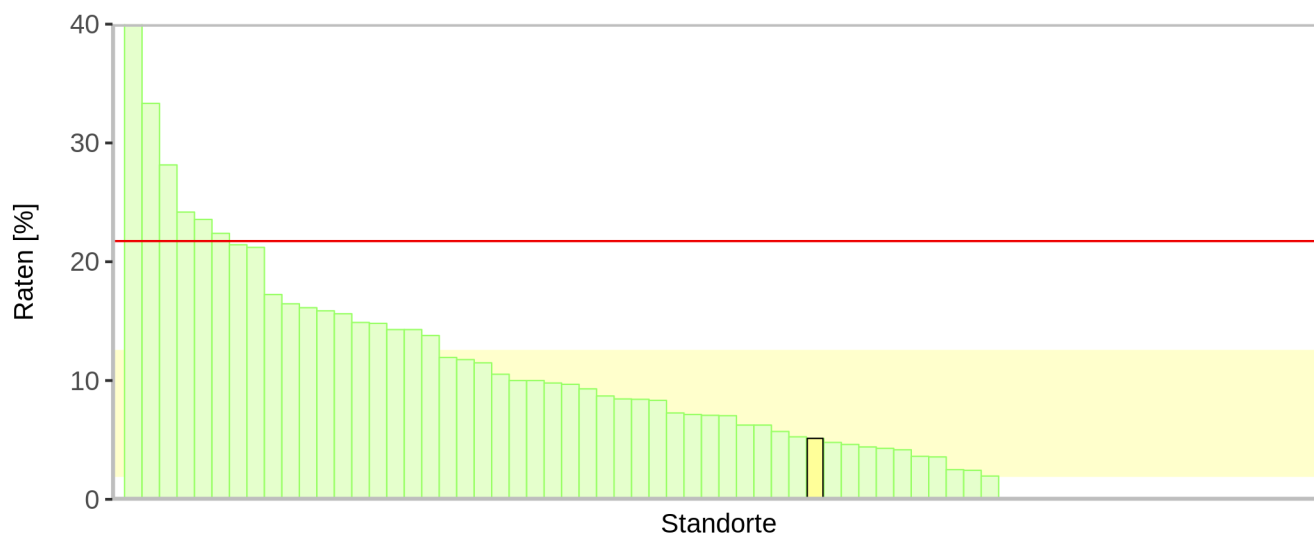
BR steht für die "beobachtete Rate"

B=4 G=78 BR=5,13 %

95% Vertrauensbereich des Standortes = [2,01; 12,46] (als gelbe Fläche dargestellt)

NRW-Rate: 10,72 %

Referenz: <= 21,74 % (als rote Linie dargestellt)



Der ausgewertete Standort ist gelb gekennzeichnet.
Insgesamt sind 68 Standorte mit G > 0 dargestellt, davon weisen 18 Standorte einen Wert von B = 0 aus.

11 Hörtest: Rate an Kindern mit durchgeführtem Hörtest

QI-ID: 50063
Ziel: Häufig Durchführung eines Hörtests

Regel: $BR = (B / G) * 100$
Felder: CRIBFEHLBILD, ENTLGRUND, GESTALTER, HOERSCRN, THERAPIEVERZICHT

Variablen: B "beobachtet" steht für:
Kinder mit durchgeführtem Hörtest

G "Grundgesamtheit" steht für:
Alle lebend nach Hause entlassenen Kinder ohne primär palliative Therapie (ab Geburt) u. ohne letale Fehlbild. mit einem Gestationsalter von mind. 24+0 Wochen p. m.

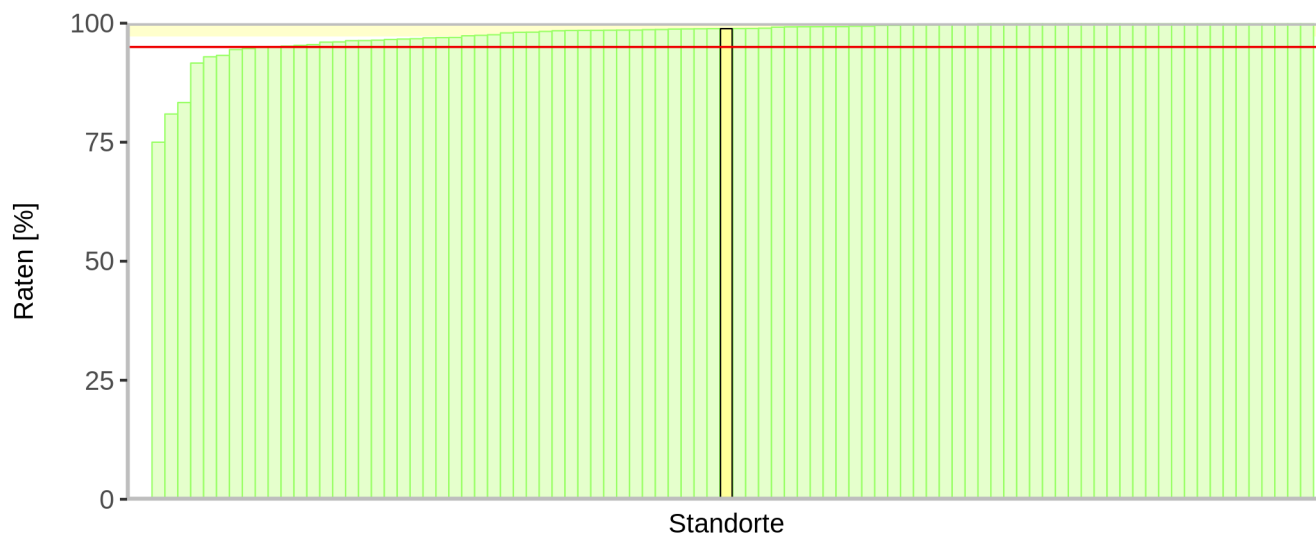
BR steht für die "beobachtete Rate"
Bei lebend nach Hause entlassenen Kindern werden alle Fälle gezählt, bei denen ein Hörtest durchgeführt wurde.

B=514 G=520 BR=98,85 %

95% Vertrauensbereich des Standortes = [97,51; 99,47] (als gelbe Fläche dargestellt)

NRW-Rate: 97,67 %

Referenz: $\geq 95,00$ % (als rote Linie dargestellt)



Der ausgewertete Standort ist gelb gekennzeichnet.
Insgesamt sind 91 Standorte mit $G > 0$ dargestellt, davon weisen 1 Standorte einen Wert von $B = 0$ aus.

**12a Temperatur bei Aufnahme < 36,0 Grad:
Verhalt. d. beob. zur erwart. Rate sehr kl. Fruhgeborenen**

QI-ID: 50069
Ziel: Moglichst wenige Kinder mit zu niedriger Aufnahmetemperatur

Regel: BR / ER
Felder: AUFNGEW, AUFNTEMP, AUFNTEMPNB, CRIBFEHLBILD, ENTLDIAG, ENTLGRUND, GESTALTER, KG, THERAPIEVERZICHT, TODESURSACH

Variablen: B "beobachtet" steht fur:
Kinder mit einer Aufn.temperatur unter 36,0 C

G "Grundgesamtheit" steht fur:
Alle Lebendgeb. ohne primar palliative Therapie (ab Geburt) u. ohne letale Fehlbild. mit einem Gestationsalter von mind. 24+0 Wochen p. m., mit einer Angabe zur Aufn.temperatur u. einem Geburtsgew. unter 1.500g o. einem Gestationsalter unter 32+0 Wochen p.m.

BR steht fur die "beobachtete Rate"

E steht fur die nach Risikoadjustierung "erwartete" Zahl

ER steht fur die "erwartete Rate"

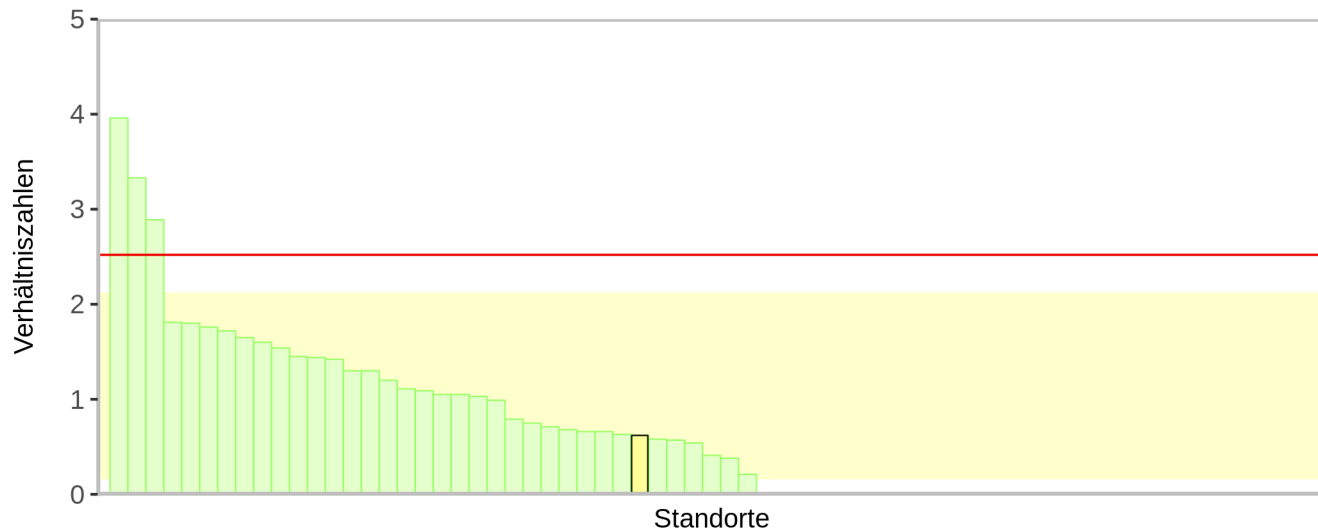
B=2 G=59 BR=3,39 % E=3,22 ER=5,46 % BR/ER=0,62

95% Vertrauensbereich des Standortes = [0,17; 2,11] (als gelbe Flache dargestellt)

NRW: Verhaltis BR/ER = 0,92

Hinweis: In der Klinik ist die Anzahl beobachteter Falldok. B=2
das 0,62-fache der nach Risikoadjustierung erwarteten Zahl von E=3,22

Referenz: <= 2,52 (als rote Linie dargestellt)



Der ausgewertete Standort ist gelb gekennzeichnet.
Insgesamt sind 67 Standorte mit G > 0 dargestellt, davon weisen 31 Standorte einen Wert von B = 0 aus.

**12b Temperatur bei Aufnahme < 36,0 Grad:
Verhalt. d. beob. zur erwart. Rate von Risiko-Lebendgeb.**

QI-ID: 50074
Ziel: Moglichst wenige Kinder mit zu niedriger Aufnahmetemperatur

Regel: BR / ER
Felder: ASPHYXIE, AUFNGEW, AUFNTEMP, AUFNTEMPNB, CRIBFEHLBILD, ENTLDIAG, ENTLGRUND, GESTALTER, KG, THERAPIEVERZICHT, TODESURSACH

Variablen: B "beobachtet" steht fur:
Kinder mit einer Aufn.temperatur unter 36,0 C

G "Grundgesamtheit" steht fur:
Alle Lebendgeb. ohne primar palliative Therapie (ab Geburt) u. ohne letale Fehlbild. u. ohne perinatale Hypoxie/Ischamie (Asphyxie) mit therapeutischer Hypothermie u. mit einer Angabe zur Aufn.temperatur u. einem Geburtsgew. von mind. 1.500g u. einem Gestationsalter von mind. 32+0 Wochen p.m.

BR steht fur die "beobachtete Rate"

E steht fur die nach Risikoadjustierung "erwartete" Zahl

ER steht fur die "erwartete Rate"

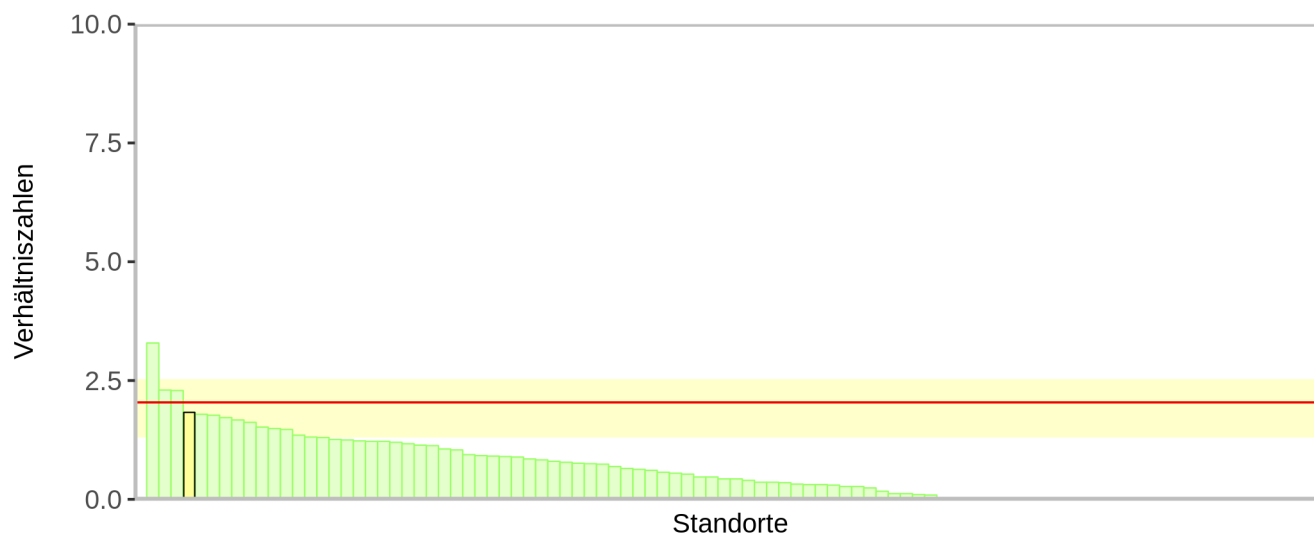
B=35 G=477 BR=7,34 % E=19,14 ER=4,01 % BR/ER=1,83

95% Vertrauensbereich des Standortes = [1,33; 2,50] (als gelbe Flache dargestellt)

NRW: Verhaltnis BR/ER = 0,86

Hinweis: In der Klinik ist die Anzahl beobachteter Falldok. B=35
das 1,83-fache der nach Risikoadjustierung erwarteten Zahl von E=19,14

Referenz: <= 2,04 (als rote Linie dargestellt)



Der ausgewertete Standort ist gelb gekennzeichnet.
Insgesamt sind 96 Standorte mit G > 0 dargestellt, davon weisen 31 Standorte einen Wert von B = 0 aus.

**AK1 Auffälligkeitskriterium:
Aufnahmetemperatur nicht angegeben**

QI-ID: 850206

Ziel: Möglichst alle Fälle sollen in den Zähler des QI 50064 "Aufnahmetemperatur unter 36,0 Grad" eingehen

Regel: $BR = (B / G) * 100$

Felder: AUFNTEMP, AUFNTEMPNB, CRIBFEHLBILD, ENTLDIAG, ENTLGRUND, GESTALTER, THERAPIEVERZICHT, TODESURSACH

Variablen: B "beobachtet" steht für:
Kinder mit fehlender Aufn.temperatur

G "Grundgesamtheit" steht für:
Alle Lebendgeb. ohne primär palliative Therapie (ab Geburt) u. ohne letale Fehlbild. mit einem Gestationsalter von mind. 24+0 Wochen p. m.

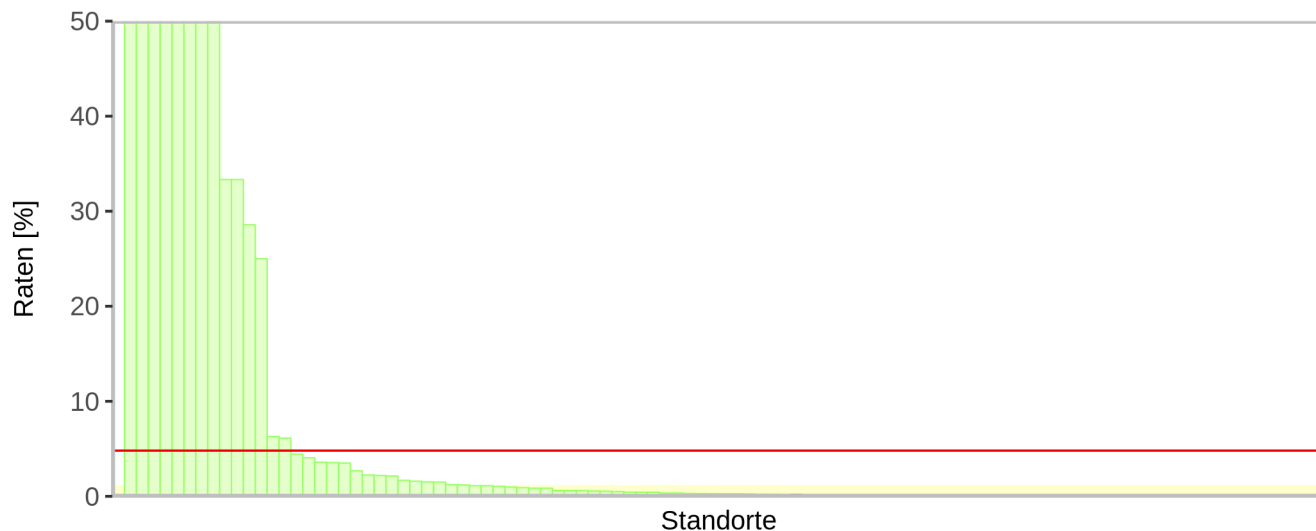
BR steht für die "beobachtete Rate"

B=1 G=542 BR=0,18 %

95% Vertrauensbereich des Standortes = [0,03; 1,04] (als gelbe Fläche dargestellt)

NRW-Rate: 1,34 %

Referenz: $\leq 4,81$ % (als rote Linie dargestellt)



Der ausgewertete Standort ist gelb gekennzeichnet.
Insgesamt sind 100 Standorte mit $G > 0$ dargestellt, davon weisen 43 Standorte einen Wert von $B = 0$ aus.

**AK2 Auffälligkeitskriterium:
Kopfumfang bei Entlassung ist geringer als bei Aufnahme**

QI-ID: 850207

Ziel: Möglichst alle Fälle sollen in den Nenner des QI 52262 "Zunahme des Kopfumfangs" eingehen

Regel: $BR = (B / G) * 100$

Felder: AUFNAHME, AUFNKU, AUFNKUNB, CRIBFEHLBILD, ENTLDIAG, ENTLGRUND, ENTLKU, ENTLKUNB, GESTALTER, THERAPIEVERZICHT, TODESURSACH, vwDauerNeo

Variablen: B "beobachtet" steht für:
Kopfumfang bei Entl. ist geringer als bei der Aufn.

G "Grundgesamtheit" steht für:

Alle Lebendgeb. ohne primär palliative Therapie (ab Geburt) u. ohne letale Fehlbild. mit einem Gestationsalter von mind. 24+0 Wochen p. m. bis unter 37+0 Wochen p. m., die zuvor in keiner anderen Kinderkl. (externer Kinderkl. o. externer Klinik als Rückverl.) behandelt wurden, sowie mit einer Verweildauer von mind. 21 Tagen u. Ang. zum Kopfumfang bei Aufn. sowie bei Entl.

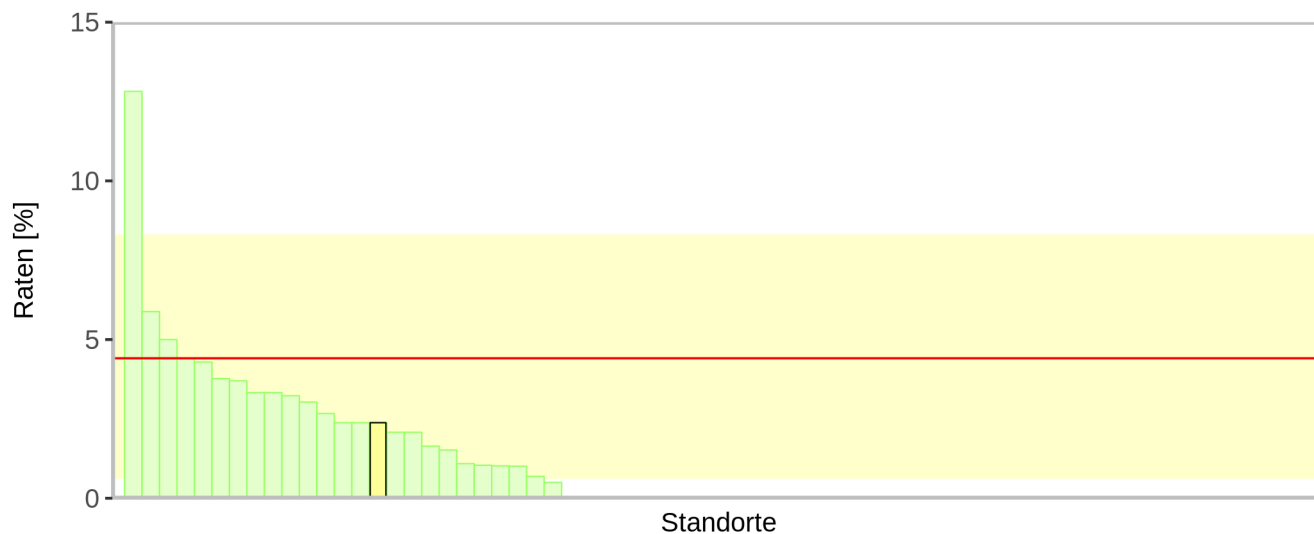
BR steht für die "beobachtete Rate"

B=2 G=84 BR=2,38 %

95% Vertrauensbereich des Standortes = [0,66; 8,27] (als gelbe Fläche dargestellt)

NRW-Rate: 1,27 %

Referenz: $\leq 4,41$ % (als rote Linie dargestellt)



Der ausgewertete Standort ist gelb gekennzeichnet.

Insgesamt sind 68 Standorte mit $G > 0$ dargestellt, davon weisen 43 Standorte einen Wert von $B = 0$ aus.

AK3 Auffälligkeitskriterium: Geburts- u. Aufnahmegewicht weichen voneinander ab

QI-ID: 851800

Regel: $BR = (B / G) * 100$

Felder: AUFNGEW, CRIBFEHLBILD, ENTLDIAG, ENTLGRUND, GESTALTER, KG, THERAPIEVERZICHT, TODESURSACH, ItAufn

Variablen: B "beobachtet" steht für:
Kinder, die eine Differenz von mehr als 250 g zw. Geburts- u. Aufn.gewicht haben

G "Grundgesamtheit" steht für:
Alle Lebendgeb. ohne primär palliative Therapie (ab Geburt) u. ohne letale Fehlbild. mit einem Gestationsalter von mind. 24+0 Wochen p. m., die am ersten Lebenstag aufgenommen wurden

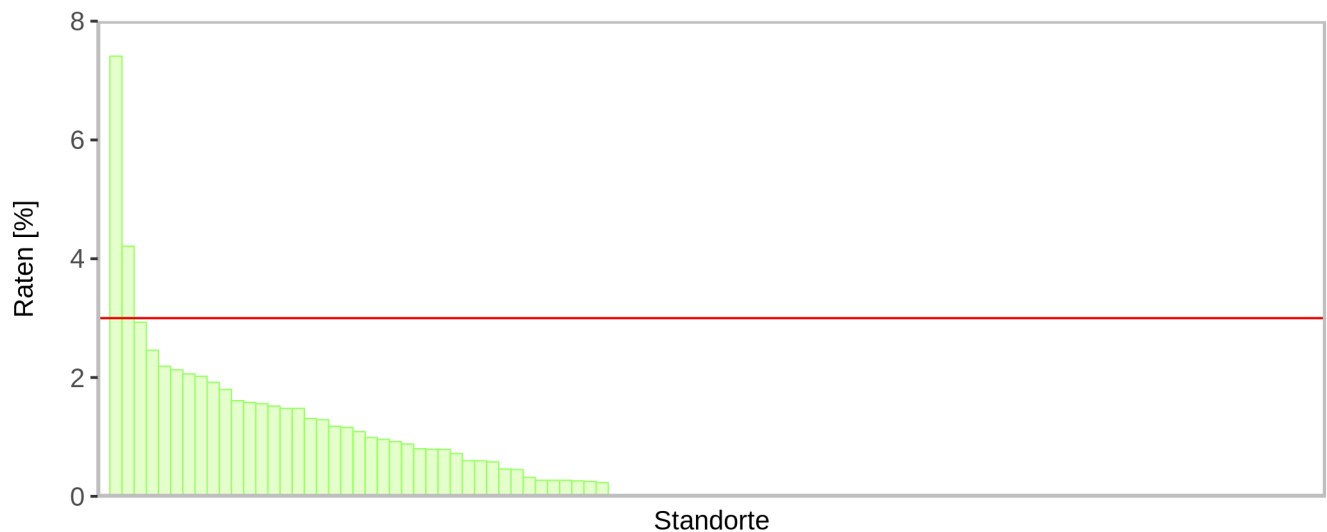
BR steht für die "beobachtete Rate"

B=0 G=508 BR=0,00 %

95% Vertrauensbereich des Standortes: Der Standort hat keine beobachteten Fälle dokumentiert,
daher kann kein Vertrauensbereich angegeben werden.

NRW-Rate: 0,69 %

Referenz: $\leq 3,00$ % (als rote Linie dargestellt)



Der Standort hat keine beobachteten Fälle dokumentiert und wird daher nicht gekennzeichnet.
Insgesamt sind 99 Standorte mit $G > 0$ dargestellt, davon weisen 58 Standorte einen Wert von $B = 0$ aus.

AK4 Auffälligkeitskriterium: Hohes Risiko, aber kein dok. Ereignis

QI-ID: 851812

Regel: $BR = (B / G) * 100$

Felder: AUFNAHME, AUGENUNT, BPD, CRIBFEHLBILD, ENTEROKOLITIS, ENTLDIAG, ENTLGRUND, GESCHLECHT, GESTALTER, GESTALTERTAGE, IVHAEM, IVHPVHAUFNAHME, KG, NECAUFNAHME, ROP, SONO, THERAPIEVERZICHT, TODESURSACH, alterStunden, ItAufn, ItEntl, ItSauerBeginn, ItSauerEnde

Variablen: B "beobachtet" steht für:
Kinder, die in den nachfolgenden Ebenen des Qualitätsindizes der Frühgeborenenversorgung kein Ereignis aufweisen:

Ebene 1: Verstorbene Kinder

ODER Ebene 2: Kinder mit Hirnblutung IVH Grad 3 o. PVH, die während des aktuellen Aufent. erstmalig aufgetr. ist

ODER Ebene 3: Kinder mit nekrot. Enterokolitis (NEK), die während des aktuellen Aufent. erstmalig aufgetr. ist

ODER Ebene 4: Kinder mit bronchopulmonaler Dysplasie (BPD)

ODER Ebene 5: Kinder mit Frühgeborenenretinopathie (ROP) über 2

G "Grundgesamtheit" steht für:

Alle Kinder, die in den Gesamtnenner des Qualitätsindizes der Frühgeborenenversorgung fallen:

Ebene 1: Alle Lebendgeb. ohne primär palliative Therapie (ab Geburt) u. ohne letale Fehlbild. mit einem Gestationsalter von mind. 24+0 Wochen p. m., die zuvor in keiner anderen Kinderkl. (externer Kinderkl. o. externer Klinik als Rückverl.) behandelt wurden u. einem Geburtsgew. unter 1.500g o. einem Gestationsalter unter 32+0 Wochen p. m.

ODER Ebene 2: Alle Lebendgeb. ohne primär palliative Therapie (ab Geburt) u. ohne letale Fehlbild. mit einem Gestationsalter von mind. 24+0 Wochen p. m., die zuvor in keiner anderen Kinderkl. (externer Kinderkl. o. externer Klinik als Rückverl.) behandelt wurden u. einem Geburtsgew. unter 1.500g o. einem Gestationsalter unter 32+0 Wochen p. m., bei denen eine Sonographie durchgef. wurde, unter Ausschl. des Zählers der 1. Ebene

ODER Ebene 3: Alle Lebendgeb. ohne primär palliative Therapie (ab Geburt) u. ohne letale Fehlbild. mit einem Gestationsalter von mind. 24+0 Wochen p. m. u. einem Geburtsgew. unter 1.500g o. einem Gestationsalter unter 32+0 Wochen p. m., unter Ausschl. des Zählers der 1. u. 2. Ebene

ODER Ebene 4: Alle Lebendgeb. ohne primär palliative Therapie (ab Geburt) u. ohne letale Fehlbild. mit einem Gestationsalter von mind. 24+0 Wochen p. m., die zuvor in keiner anderen Kinderkl. (externer Kinderkl. o. externer Klinik als Rückverl.) behandelt wurden u. einem Geburtsgew. unter 1.500g o. einem Gestationsalter unter 32+0 Wochen p. m., die bei ihrer Entl. mind. 36+0 Wochen reif waren, unter Ausschl. des Zählers der 1., 2. u. 3. Ebene

ODER Ebene 5: Alle Lebendgeb. ohne primär palliative Therapie (ab Geburt) u. ohne letale Fehlbild. mit einem Gestationsalter von mind. 24+0 Wochen p. m., die zuvor in keiner anderen Klinik behandelt wurden (Erstaufnahme) o. zuverlegte Kinder, die bei Aufn. nicht älter als 48 h sind u. einem Geburtsgew. unter 1.500g o. einem Gestationsalter unter 32+0 Wochen p. m. o. mit einer Sauerstoffgabe über mehr als 3 Tage u. einem Gestationsalter unter 37+0 Wochen p. m. u. die bei Entl. mind. 36 Lebenstage haben u. mind. 31+0 Wochen reif sind, bei denen eine ophthalmologische Untersuchung durchgef. wurde, unter Ausschl. des Zählers der 1., 2., 3. u. 4. Ebene

E "erwartet" steht für:

Ebene 1: Erwartete Rate an Todesfällen bei Risiko-Lebendgeborenen, risikoadj. nach logist. NEO-Score für die 1. Ebene des Qualitätsindex mit der QI-ID 51901

UND Ebene 2: Erwartete Rate an Kindern mit Hirnblutungen IVH Grad 3 o. PVH, die während des aktuellen Aufent. erstmalig aufgetr. ist, risikoadj. nach logist. NEO-Score für die 2. Ebene des Qualitätsindex mit der QI-ID 51901

UND Ebene 3: Erwartete Rate an Kindern mit nekrot. Enterokolitis (NEK), die während des aktuellen Aufent. erstmalig aufgetr. ist, risikoadj. nach logist. NEO-Score für die 3. Ebene des Qualitätsindex mit der QI-ID 51901

UND Ebene 4: Erwartete Rate an Kindern mit Bronchopulmonaler Dysplasie (BPD), risikoadj. nach logist. NEO-Score für die 4. Ebene des Qualitätsindex mit der QI-ID 51901

UND Ebene 5: Erwartete Rate an Kindern mit höhergradiger Frühgeborenenretinopathie (ROP), risikoadj. nach logist. NEO-Score für die 5. Ebene des Qualitätsindex mit der QI-ID 51901

BR steht für die "beobachtete Rate"

B=0 G=61 BR=0,00 %

95% Vertrauensbereich des Standortes: Der Standort hat keine beobachteten Fälle dokumentiert,

daher kann kein Vertrauensbereich angegeben werden.

NRW-Rate: 0,95 %

Referenz: = 0 %



Der Standort hat keine beobachteten Fälle dokumentiert und wird daher nicht gekennzeichnet.

Insgesamt sind 67 Standorte mit $G > 0$ dargestellt, davon weisen 49 Standorte einen Wert von $B = 0$ aus.

**AK5 Auffälligkeitskriterium:
Letale Fehlbildung ohne entsprechende ICD-Diagnose dok.**

QI-ID: 851813

Regel: $BR = (B / G) * 100$

Felder: ARTDERFEHLBILDUNG, CRIBFEHLBILD, ENTLDIAG, ENTLGRUND, GESTALTER, TODESURSACH

Variablen: B "beobachtet" steht für:
Kinder, bei denen keine ICD-Diagnose angegeben wurde, die einer letalen Fehlbildung entspricht

G "Grundgesamtheit" steht für:
Alle Lebendgeb. mit letalen Fehlbild. u. mit einem Gestationsalter von mind. 24+0 Wochen p. m

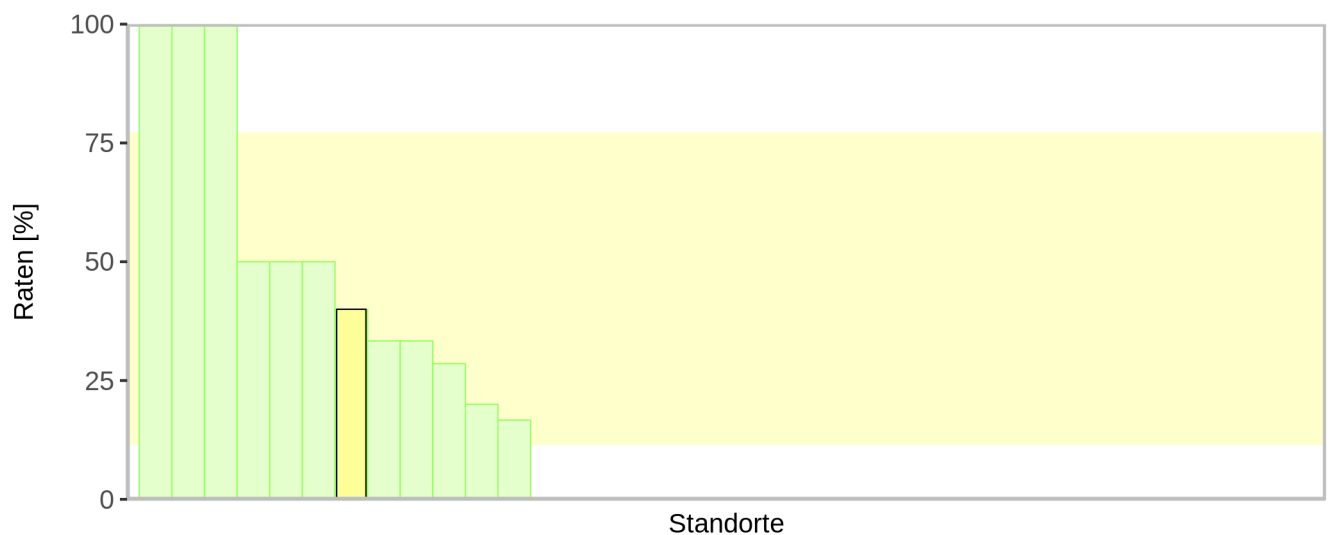
BR steht für die "beobachtete Rate"

B=2 G=5 BR=40,00 %

95% Vertrauensbereich des Standortes = [11,76; 76,93] (als gelbe Fläche dargestellt)

NRW-Rate: 16,85 %

Referenz: = 0 %



Der ausgewertete Standort ist gelb gekennzeichnet.

Insgesamt sind 36 Standorte mit $G > 0$ dargestellt, davon weisen 24 Standorte einen Wert von $B = 0$ aus.

**AK6 Auffälligkeitskriterium:
Gestationsalter erscheint zu niedrig o. zu hoch für das dok. Geburtsgewicht**

QI-ID: 851814

Regel: $BR = (B / G) * 100$

Felder: AUFNAHME, CRIBFEHLBILD, ENTLDIAG, ENTLGRUND, GESTALTER, KG, THERAPIEVERZICHT, TODESURSACH, ItAufn

Variablen: B "beobachtet" steht für:

Kinder, deren Geburtsgew. unter o. über der zweifachen Standardabweichung vom Mittelwert in Abhängigkeit vom Gestationsalter liegt

G "Grundgesamtheit" steht für:

Alle Lebendgeb. ohne primär palliative Therapie (ab Geburt) u. ohne letale Fehlbild. u. mit einem Gestationsalter von mind. 24+0 Wochen p. m. u. einem Gestationsalter unter 32+0 Wochen p. m., die zuvor in keiner anderen Kinderkl. (externer Kinderkl. o. externer Klinik als Rückverl.) behandelt u. am ersten Lebenstag aufgenommen wurden

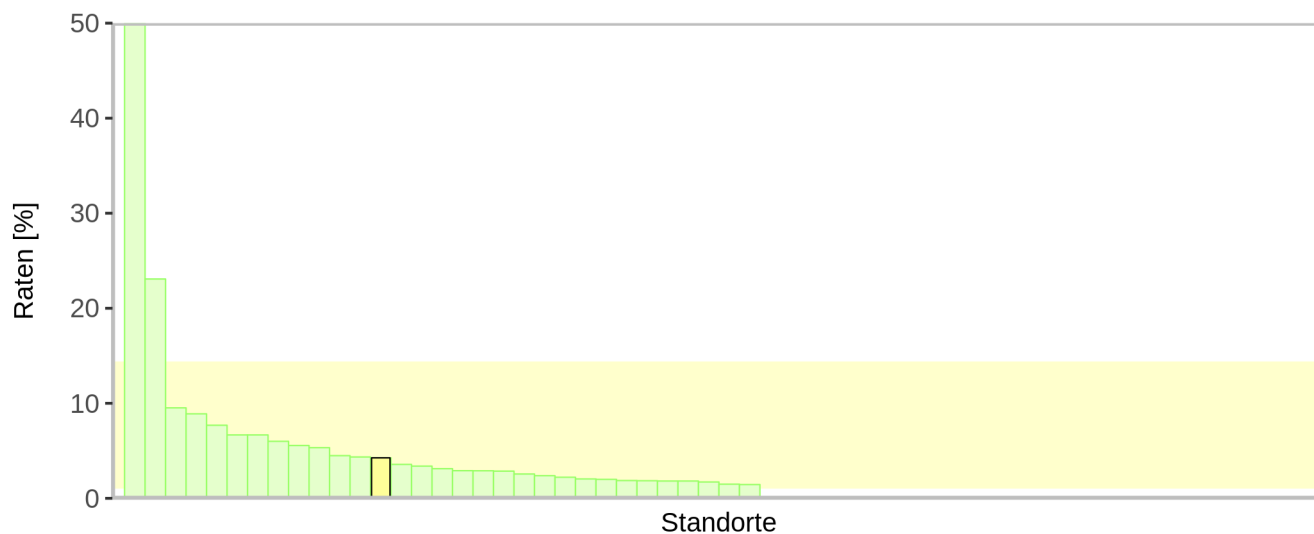
BR steht für die "beobachtete Rate"

B=2 G=47 BR=4,26 %

95% Vertrauensbereich des Standortes = [1,17; 14,25] (als gelbe Fläche dargestellt)

NRW-Rate: 3,02 %

Referenz: = 0 %



Der ausgewertete Standort ist gelb gekennzeichnet.

Insgesamt sind 58 Standorte mit $G > 0$ dargestellt, davon weisen 27 Standorte einen Wert von $B = 0$ aus.

2. Basisstatistik

2.1 Übersicht

	STO 2018		NRW 2018		STO 2017		NRW 2017	
2.1.1 Dokumentationspflichtige Standorte			Anzahl Standorte 100				Anzahl Standorte 139	
2.1.2 Sollstellung-Datensätze davon Überlieger aus dem Vorjahr	Anzahl Datensätze 579 22		Anzahl Datensätze 24.944 1.021		Anzahl Datensätze 772 40		Anzahl Datensätze 24.964 1.045	
2.1.3 Daten übermittelnde Standorte*			Anzahl Standorte 100	100,0 %			Anzahl Standorte 133	100,0 %
2.1.4 Übermittelte Datensätze davon Überlieger aus dem Vorjahr** davon MDS-Datensätze***	Anzahl Datensätze 582 19 29		Anzahl Datensätze 25.194 974 298		Anzahl Datensätze 772 40 36		Anzahl Datensätze 25.227 961 303	
2.1.5 Patientenkollektiv davon aus dem 1. Quartal davon aus dem 2. Quartal davon aus dem 3. Quartal davon aus dem 4. Quartal	Anzahl Patienten 550	100,0 %	Anzahl Patienten 24.896	100,0 %	Anzahl Patienten 736	100,0 %	Anzahl Patienten 24.924	100,0 %
	129	23,5	5.994	24,1	181	24,6	6.149	24,7
	122	22,2	6.135	24,6	189	25,7	6.084	24,4
	161	29,3	6.545	26,3	187	25,4	6.589	26,4
	138	25,1	6.222	25,0	179	24,3	6.102	24,5
2.1.6 Gewicht bei Aufnahme davon kleiner 1.250 Gramm	550	100,0	24.896	100,0	736	100,0	24.924	100,0
	34	6,2	1.757	7,1	52	7,1	1.828	7,3

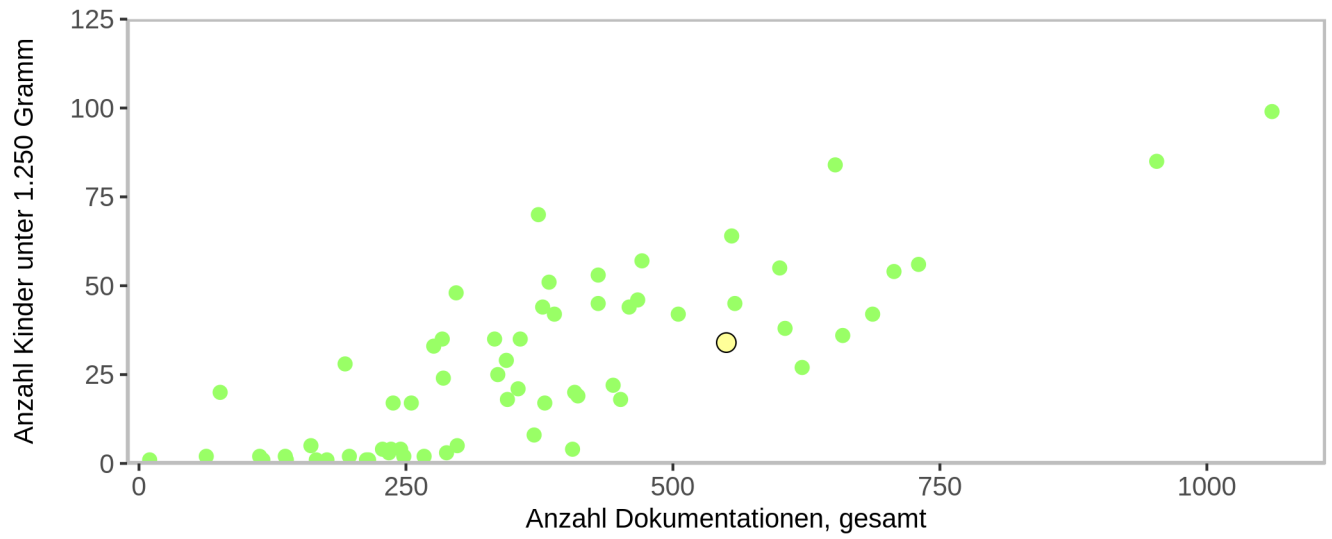
* Nur Standorte, die nicht ausschließlich Minimaldatensätze geliefert haben.

** Überlieger aus dem Vorjahr werden in dieser Auswertung berücksichtigt.

*** Minimaldatensätze (MDS) enthalten lediglich Verwaltungsinformationen jedoch keine medizinisch-inhaltlichen Daten.
Sie werden daher in dieser Auswertung nicht berücksichtigt.

2.1.7 Verteilung der aufgenommenen Kinder nach Standorten im Verfahrensjahr 2018

Dargestellt wird die Anzahl der Kinder mit einem Gewicht bei Aufnahme unter 1.250 Gramm im Verhältnis zu Dokumentationen der Standorte mit mindestens 10 übermittelten Datensätzen.



Der ausgewertete Standort ist gelb gekennzeichnet.

2.2 Patienten

	STO 2018		NRW 2018		STO 2017		NRW 2017	
	Anzahl Patienten	%	Anzahl Patienten	%	Anzahl Patienten	%	Anzahl Patienten	%
2.2.1 Geschlecht	550		24.896		736		24.924	
männlich	277	50,4	13.701	55,1	400	54,3	13.899	55,8
weiblich	273	49,6	11.184	44,9	336	45,7	11.016	44,2
nicht bestimmbar	-	-	-	-	-	-	-	-
Gültige Werte	550	100,0	24.885	100,0	736	100,0	24.915	100,0
Fehlende Werte			11				9	
2.2.2 Einling / Mehrling	550	100,0	24.896	100,0	736	100,0	24.924	100,0
Einlinge	484	88,0	20.957	84,2	604	82,1	20.958	84,1
Zwillinge	66	12,0	3.750	15,1	129	17,5	3.781	15,2
Drillinge und mehr	-	-	189	0,8	3	0,4	185	0,7
2.2.3 Geburtsgewicht in Gramm	550	100,0	24.896	100,0	736	100,0	24.924	100,0
bis 499	7	1,3	177	0,7	8	1,1	173	0,7
500 bis 749	7	1,3	454	1,8	11	1,5	462	1,9
750 bis 999	8	1,5	538	2,2	14	1,9	595	2,4
1.000 bis 1.249	12	2,2	588	2,4	19	2,6	598	2,4
1.250 bis 1.499	13	2,4	822	3,3	23	3,1	790	3,2
1.500 bis 2.499	184	33,5	7.313	29,4	236	32,1	7.378	29,6
2.500 und mehr	319	58,0	15.004	60,3	425	57,7	14.928	59,9
2.2.4 Gestationsalter (vollendete Schwangerschaftswochen)	550	100,0	24.896	100,0	736	100,0	24.924	100,0
bis 23	3	0,5	223	0,9	6	0,8	183	0,7
24 bis 25	9	1,6	397	1,6	13	1,8	419	1,7
26 bis 27	10	1,8	457	1,8	12	1,6	503	2,0
28 bis 29	13	2,4	649	2,6	16	2,2	655	2,6
30 bis 31	22	4,0	1.062	4,3	25	3,4	1.040	4,2
32 bis 36	217	39,5	8.798	35,3	299	40,6	8.813	35,4
37 bis 41	276	50,2	13.235	53,2	362	49,2	13.237	53,1
42 und mehr	-	-	75	0,3	3	0,4	74	0,3
2.2.5 Wo wurde das Kind geboren ?	550		24.896		736		24.924	
in Geburtsklinik	549	99,8	24.613	99,0	735	100,0	24.644	99,0
in außerklinischer Geburtseinrichtung	-	-	146	0,6	-	-	165	0,7
zu Hause	1	0,2	106	0,4	-	-	93	0,4
sonstiges (z.B. während Transport)	-	-	-	-	-	-	-	-
Gültige Werte	550	100,0	24.865	100,0	735	100,0	24.902	100,0
Fehlende Werte			31		1		22	
2.2.6 Transport zur Neonatologie wenn Geburtsort = Geburtsklinik	549	100,0	24.613	100,0	735	100,0	24.644	100,0
Kein Transport zur Neonatologie	5	0,9	3.196	13,0	3	0,4	3.312	13,4
Transport ohne Kraftfahrzeug (inborn)	510	92,9	17.304	70,3	669	91,0	17.424	70,7
Transport mit Kraftfahrzeug (outborn)	34	6,2	4.113	16,7	63	8,6	3.908	15,9
2.2.7 primärer Verzicht auf kurative Therapie wenn Kind verstorben und Gestationsalter von 22+0 bis 23+6 Wochen	3		119		5		101	
Nein	3	100,0	40	44,9	-	-	35	47,3
Ja	-	-	49	55,1	4	100,0	39	52,7
Gültige Werte	3	100,0	89	100,0	4	100,0	74	100,0
Fehlende Werte			30		1		27	

2.3 Aufnahme

	STO 2018		NRW 2018		STO 2017		NRW 2017	
	Anzahl Patienten	%	Anzahl Patienten	%	Anzahl Patienten	%	Anzahl Patienten	%
2.3.1 Alle aufgenommenen Kinder	550	100,0	24.896	100,0	736	100,0	24.924	100,0
davon aus ext. Kinderkl. oder ext. Klinik als Rückverleg.	34	6,2	1.418	5,7	36	4,9	1.018	4,1
2.3.2 Aufnahme in Standort von (wenn Aufnahme-Datum und Aufnahme-Uhrzeit nicht Geburts-Datum und Geburts-Uhrzeit)	49		6.133		68		6.173	
externer Geburtsklinik	1	2,7	3.282	61,0	31	45,6	3.521	66,2
externer Kinderklinik	34	91,9	1.235	23,0	31	45,6	828	15,6
externer Klinik als Rückverlegung	-	-	170	3,2	5	7,4	178	3,3
außerklinischer Geburtseinrichtung	-	-	49	0,9	-	-	70	1,3
zu Hause	2	5,4	643	12,0	1	1,5	720	13,5
Gültige Werte	37	100,0	5.379	100,0	68	100,0	5.317	100,0
Fehlende Werte	12		754				856	
2.3.3 Aufnahmetemperatur in Grad Celsius	550		24.896		736		24.924	
bis 31,9	2	0,4	11	< 0,1	-	-	13	< 0,1
32,0 bis 33,9	-	-	54	0,2	-	-	55	0,2
34,0 bis 35,9	38	7,0	901	3,7	38	5,2	948	3,9
36,0 bis 36,4	90	16,5	2.736	11,2	130	17,8	2.894	11,8
36,5 bis 37,4	369	67,8	17.907	73,2	515	70,6	18.017	73,4
37,5 und mehr	45	8,3	2.861	11,7	46	6,3	2.603	10,6
Gültige Werte	544	100,0	24.470	100,0	729	100,0	24.530	100,0
Fehlende Werte	6		426		7		394	
2.3.4 Aufnahmegewicht in Gramm	550	100,0	24.896	100,0	736	100,0	24.924	100,0
bis 499	5	0,9	148	0,6	7	1,0	149	0,6
500 bis 749	5	0,9	389	1,6	9	1,2	391	1,6
750 bis 999	8	1,5	490	2,0	12	1,6	527	2,1
1.000 bis 1.249	11	2,0	548	2,2	18	2,4	572	2,3
1.250 bis 1.499	14	2,5	830	3,3	22	3,0	788	3,2
1.500 bis 2.499	188	34,2	7.434	29,9	238	32,3	7.522	30,2
2.500 und mehr	319	58,0	15.057	60,5	430	58,4	14.975	60,1
2.3.5 Kopfumfang in cm	550		24.896		736		24.924	
bis 19,9	3	0,6	54	0,2	3	0,4	45	0,2
20,0 bis 23,9	8	1,5	526	2,1	12	1,7	527	2,1
24,0 bis 27,9	25	4,6	1.122	4,6	29	4,0	1.137	4,6
28,0 bis 31,9	97	17,8	4.984	20,2	149	20,6	5.147	21,0
32,0 bis 35,9	339	62,2	13.948	56,7	424	58,7	13.704	55,8
36,0 bis 39,9	73	13,4	3.895	15,8	105	14,5	3.867	15,8
40,0 und mehr	-	-	88	0,4	-	-	119	0,5
Gültige Werte	545	100,0	24.617	100,0	722	100,0	24.546	100,0
Fehlende Werte	5		279		14		378	

2.4 Diagnostik / Therapie

	STO 2018		NRW 2018		STO 2017		NRW 2017	
	Anzahl Patienten	%	Anzahl Patienten	%	Anzahl Patienten	%	Anzahl Patienten	%
2.4.1 Fehlbildungen	550	100,0	24.896	100,0	736	100,0	24.924	100,0
keine	429	78,0	20.639	82,9	544	73,9	20.615	82,7
leichte	103	18,7	3.163	12,7	174	23,6	3.148	12,6
schwere	13	2,4	1.001	4,0	16	2,2	1.088	4,4
letale	5	0,9	93	0,4	2	0,3	73	0,3
2.4.2 Schädelsonogramm durchgef. /vorhanden	550	100,0	24.896	100,0	736	100,0	24.924	100,0
Nein	260	47,3	4.743	19,1	351	47,7	4.524	18,2
Ja	290	52,7	20.153	80,9	385	52,3	20.400	81,8
wenn 2.4.5 (Schädelsonogramm = Ja)								
2.4.3 Intraventrikuläre (IVH) oder periventrikuläre (PVH) Hämorrhagie	290	100,0	20.153	100,0	385	100,0	20.400	100,0
Nein	271	93,4	19.512	96,8	367	95,3	19.691	96,5
IVH Grad I	9	3,1	262	1,3	6	1,6	314	1,5
IVH Grad II	5	1,7	141	0,7	6	1,6	139	0,7
IVH Grad III	3	1,0	119	0,6	5	1,3	125	0,6
Periventrikuläre Hämorrhagie (PVH)	2	0,7	119	0,6	1	0,3	131	0,6
2.4.4 Zystische periventrikuläre Leukomalazie (PVL)	290	100,0	20.153	100,0	385	100,0	20.400	100,0
Nein	288	99,3	20.076	99,6	383	99,5	20.310	99,6
Ja	2	0,7	77	0,4	2	0,5	90	0,4
2.4.5 Ophthalmologische Untersuchung durchgeführt / vorhanden	550	100,0	24.896	100,0	736	100,0	24.924	100,0
Nein	489	88,9	22.358	89,8	650	88,3	22.212	89,1
Ja	61	11,1	2.538	10,2	86	11,7	2.712	10,9
wenn 2.4.5 (Ophthalmologische Untersuchung = Ja)								
2.4.6 Frühgeborenen-Retinopathie (ROP) max. Stadium während d. stat. Aufenthaltes	61	100,0	2.538	100,0	86	100,0	2.712	100,0
Nein	44	72,1	1.969	77,6	63	73,3	2.128	78,5
Stad. 1 - Demarkationslinie	11	18,0	326	12,8	9	10,5	308	11,4
Stad. 2 - Prominente Leiste (PL)	4	6,6	157	6,2	3	3,5	165	6,1
Stad. 3 - PL u. extraret. fibrovaskul. Proliferationen	2	3,3	84	3,3	11	12,8	110	4,1
Stad. 4 - Partielle Amotio retinae	-	-	2	< 0,1	-	-	1	< 0,1
Stad. 5 - Totale Amotio retinae	-	-	-	-	-	-	-	-
2.4.7 Sauerstoffzufuhr jeglicher Art nach Aufnahme (> 15 Minuten)	550	100,0	24.896	100,0	736	100,0	24.924	100,0
Nein	429	78,0	19.333	77,7	626	85,1	19.517	78,3
Ja	121	22,0	5.563	22,3	110	14,9	5.407	21,7
wenn 2.4.7 (Sauerstoffzufuhr = Ja)								
2.4.8 Dauer der Sauerstoffzufuhr	121		5.563		110		5.407	
am selben Tag beendet	39	32,2	1.713	30,8	32	29,1	1.468	27,1
1 bis 10 Tage	55	45,5	2.766	49,7	47	42,7	2.831	52,4
11 bis 28 Tage	13	10,7	448	8,1	14	12,7	480	8,9
über 28 Tage	14	11,6	634	11,4	17	15,5	628	11,6
Gültige Werte	121	100,0	5.561	100,0	110	100,0	5.407	100,0
Fehlende Werte			2					
2.4.9 Sauerstoffzufuhr, Mittelwert	10,0		10,9		13,9		10,7	
2.4.10 Sauerstoffzufuhr, Median	2,0		2,0		3,0		2,0	

	STO 2018		NRW 2018		STO 2017		NRW 2017	
	Anzahl Patienten	%	Anzahl Patienten	%	Anzahl Patienten	%	Anzahl Patienten	%
2.4.11 Maschinelle Beatmung durchgeführt (von mehr als 15 Minuten)	550	100,0	24.896	100,0	736	100,0	24.924	100,0
keine Atemhilfe	331	60,2	16.740	67,2	510	69,3	16.877	67,7
nur nasal / pharyngeal	176	32,0	5.883	23,6	171	23,2	5.630	22,6
nur intratracheal	13	2,4	503	2,0	16	2,2	594	2,4
nasal / pharyngeal und intratracheal	30	5,5	1.770	7,1	39	5,3	1.823	7,3
wenn 2.4.11 (Maschinelle Beatmung = Ja)								
2.4.12 Dauer der Beatmung	219		8.156		226		8.047	
am selben Tag beendet	3	17,6	212	29,0	2	9,5	290	35,3
über den 14. Lebenstag hinaus	14	82,4	520	71,0	19	90,5	532	64,7
Gültige Werte	17	100,0	732	100,0	21	100,0	822	100,0
Fehlende Werte	202		7.424		205		7.225	
	Tage		Tage		Tage		Tage	
2.4.13 Beatmungsdauer, Mittelwert	11,7		13,7		16,1		12,2	
2.4.14 Beatmungsdauer, Median	5,0		4,0		5,0		4,0	
	Anzahl Patienten	%	Anzahl Patienten	%	Anzahl Patienten	%	Anzahl Patienten	%
2.4.15 Pneumothorax	550	100,0	24.896	100,0	736	100,0	24.924	100,0
nein	536	97,5	24.533	98,5	731	99,3	24.553	98,5
ja, unter Spontanatmung aufgetreten	4	0,7	79	0,3	2	0,3	85	0,3
ja, unter nasaler / pharyngealer Beatmung aufgetreten	6	1,1	166	0,7	2	0,3	164	0,7
ja, unter intratrachealer Beatmung aufgetreten	4	0,7	118	0,5	1	0,1	122	0,5
2.4.16 Bronchopulmonale Dysplasie (BPD) mit erhöht. Sauerstoffbed. im Alter von 36 Wo. p.m.	550	100,0	24.896	100,0	736	100,0	24.924	100,0
nein	545	99,1	24.706	99,2	730	99,2	24.741	99,3
ja, moderate BPD	-	-	119	0,5	-	-	119	0,5
ja, schwere BPD	5	0,9	71	0,3	6	0,8	64	0,3
	Anzahl Patienten	%	Anzahl Patienten	%	Anzahl Patienten	%	Anzahl Patienten	%
2.4.17 perinatale Hypoxie / Ischämie (Asphyxie)	550		24.896		736		24.924	
Nein	536	98,3	24.204	97,9	730	99,6	24.211	97,9
Ja	9	1,7	519	2,1	3	0,4	526	2,1
Gültige Werte	545	100,0	24.723	100,0	733	100,0	24.737	100,0
Fehlende Werte	5		173		3		187	
wenn 2.4.17 (Asphyxie = Ja)								
2.4.18 Hypoxisch ischäm. Enzephalopat. (HIE)	9	100,0	519	100,0	3	100,0	526	100,0
nein	7	77,8	478	92,1	3	100,0	494	93,9
ja, ohne therapeutische Hypothermie	2	22,2	41	7,9	-	-	32	6,1
ja, mit therapeutischer Hypothermie	-	-	-	-	-	-	-	-
	Anzahl Patienten	%	Anzahl Patienten	%	Anzahl Patienten	%	Anzahl Patienten	%
2.4.19 Sepsis / SIRS	550	100,0	24.896	100,0	736	100,0	24.924	100,0
Nein	502	91,3	23.682	95,1	679	92,3	23.493	94,3
Ja	48	8,7	1.214	4,9	57	7,7	1.431	5,7

	STO 2018		NRW 2018		STO 2017		NRW 2017	
	Anzahl Patienten	%	Anzahl Patienten	%	Anzahl Patienten	%	Anzahl Patienten	%
2.4.20 Pneumonie	550	100,0	24.896	100,0	736	100,0	24.924	100,0
Nein	547	99,5	24.502	98,4	734	99,7	24.572	98,6
Ja	3	0,5	394	1,6	2	0,3	352	1,4
wenn 2.4.21 (Pneumonie = Ja)								
2.4.21 Pneumonie innerhalb 72 Std. nach Geb.	3	100,0	394	100,0	2	100,0	352	100,0
Nein	1	33,3	103	26,1	1	50,0	84	23,9
Ja	2	66,7	291	73,9	1	50,0	268	76,1
2.4.22 Pneumonie später als 72 Std. ab Geburt	3	100,0	394	100,0	2	100,0	352	100,0
Nein	2	66,7	283	71,8	1	50,0	262	74,4
Ja	1	33,3	111	28,2	1	50,0	90	25,6
	Anzahl Patienten	%	Anzahl Patienten	%	Anzahl Patienten	%	Anzahl Patienten	%
2.4.23 Antibiotikatherapie, systemisch	550	100,0	24.896	100,0	736	100,0	24.924	100,0
Nein	402	73,1	16.011	64,3	511	69,4	15.905	63,8
Ja	148	26,9	8.885	35,7	225	30,6	9.019	36,2
2.4.24 NEC, Stadium II oder III	550	100,0	24.896	100,0	736	100,0	24.924	100,0
Nein	550	100,0	24.756	99,4	734	99,7	24.773	99,4
Ja	-	-	140	0,6	2	0,3	151	0,6
2.4.25 Neugeborenen-Hörscreening	550		24.896		736		24.924	
Nein	28	5,3	1.653	6,9	29	4,0	1.468	6,1
Ja	505	94,7	22.398	93,1	690	96,0	22.516	93,9
Gültige Werte	533	100,0	24.051	100,0	719	100,0	23.984	100,0
Fehlende Werte	17		845		17		940	
	Anzahl Patienten	%	Anzahl Patienten	%	Anzahl Patienten	%	Anzahl Patienten	%
2.4.26 Operation(en) während des aktuellen stationären Aufenthaltes	550	100,0	24.896	100,0	736	100,0	24.924	100,0
Nein	517	94,0	23.719	95,3	692	94,0	23.619	94,8
Ja	33	6,0	1.177	4,7	44	6,0	1.305	5,2
wenn 2.4.26 (OP = Ja)								
2.4.27 OP einer ROP (Frühgeborenenret.)	33		1.177		44		1.305	
nein	30	93,8	1.052	94,9	36	83,7	1.172	95,7
ja, Lasertherapie oder Kryotherapie	-	-	24	2,2	1	2,3	25	2,0
ja, sonstige	2	6,2	32	2,9	6	14,0	28	2,3
Gültige Werte	32	100,0	1.108	100,0	43	100,0	1.225	100,0
Fehlende Werte	1		69		1		80	
2.4.27 OP einer NEC (nekrot. Enterokolitis)	33		1.177		44		1.305	
Nein	32	100,0	972	92,8	40	93,0	1.098	92,5
Ja	-	-	75	7,2	3	7,0	89	7,5
Gültige Werte	32	100,0	1.047	100,0	43	100,0	1.187	100,0
Fehlende Werte	1		130		1		118	

2.5 Entlassung / Verlegung

	STO 2018		NRW 2018		STO 2017		NRW 2017	
2.5.1 Körpergewicht bei Entlassung	Anzahl Patienten	%	Anzahl Patienten	%	Anzahl Patienten	%	Anzahl Patienten	%
	550	100,0	24.896	100,0	736	100,0	24.924	100,0
bis 499	1	0,2	66	0,3	3	0,4	67	0,3
500 bis 749	2	0,4	125	0,5	1	0,1	96	0,4
750 bis 999	2	0,4	76	0,3	3	0,4	84	0,3
1.000 bis 1.249	2	0,4	89	0,4	1	0,1	89	0,4
1.250 bis 1.499	-	-	108	0,4	-	-	85	0,3
1.500 bis 2.499	174	31,6	7.203	28,9	227	30,8	7.205	28,9
2.500 und mehr	369	67,1	17.229	69,2	501	68,1	17.298	69,4
2.5.2 Kopfumfang bei Entlassung	550		24.896		736		24.924	
bis 19,9	1	0,2	23	< 0,1	1	0,1	15	< 0,1
20,0 bis 23,9	4	0,7	146	0,6	2	0,3	145	0,6
24,0 bis 27,9	1	0,2	172	0,7	2	0,3	179	0,8
28,0 bis 31,9	44	8,1	2.709	11,5	62	8,6	2.734	11,6
32,0 bis 35,9	399	73,9	15.743	66,9	528	72,9	15.774	67,1
36,0 bis 39,9	88	16,3	4.537	19,3	123	17,0	4.393	18,7
40,0 und mehr	3	0,6	191	0,8	6	0,8	260	1,1
Gültige Werte	540	100,0	23.521	100,0	724	100,0	23.500	100,0
Fehlende Werte	10		1.375		12		1.424	
2.5.3 Entl. / Verl. mit zusätzl. Sauerstoffbedarf	550	100,0	24.896	100,0	736	100,0	24.924	100,0
Nein	532	96,7	24.483	98,3	722	98,1	24.464	98,2
Ja	18	3,3	413	1,7	14	1,9	460	1,8
2.5.4 Entlassungsgrund nach §301-Vereinbarung	Anzahl Patienten	%	Anzahl Patienten	%	Anzahl Patienten	%	Anzahl Patienten	%
	550	100,0	24.896	100,0	736	100,0	24.924	100,0
01 - Behandlung regulär beendet	507	92,2	21.675	87,1	685	93,1	21.905	87,9
02 - B. regulär beendet, nachstat. B. vorgesehen	13	2,4	1.398	5,6	3	0,4	1.248	5,0
03 - B. aus sonstigen Gründen beendet	-	-	2	< 0,1	-	-	8	< 0,1
04 - B. gegen ärztlichen Rat beendet	2	0,4	102	0,4	8	1,1	133	0,5
05 - Zuständigkeitswechsel des Kostenträgers	-	-	-	-	-	-	1	< 0,1
06 - Verlegung in ein anderes KHS	10	1,8	1.182	4,7	20	2,7	1.090	4,4
07 - Tod	18	3,3	446	1,8	20	2,7	444	1,8
08 - Verl. in ein anderes KHS i. R. einer Zusammenarb.	-	-	53	0,2	-	-	44	0,2
09 - Entlassung in eine Reha-Einrichtung	-	-	3	< 0,1	-	-	1	< 0,1
10 - Entlassung in eine Pflege-Einrichtung	-	-	2	< 0,1	-	-	4	< 0,1
11 - Entlassung in ein Hospitz	-	-	-	-	-	-	-	-
12 - interne Verlegung	-	-	-	-	-	-	-	-
13 - externe Verlegung zur psychiatrischen B.	-	-	-	-	-	-	-	-
14 - B. aus sonst. Gründen beendet, nachstat. B. vorges.	-	-	3	< 0,1	-	-	6	< 0,1
15 - B. gegen ärztl. Rat beendet, nachstat. B. vorgesehen	-	-	3	< 0,1	-	-	8	< 0,1
16 - ext. Verl. m. Rückverl. o. Wechsel zw. d. Entgeltber.	-	-	-	-	-	-	-	-
17 - interne Verlegung mit Wechsel zw. den Entgeltber.	-	-	27	0,1	-	-	32	0,1
18 - Rückverlegung	-	-	-	-	-	-	-	-
19 - Entlassung vor Wiederaufn. mit Neueinstufung	-	-	-	-	-	-	-	-
20 - Entl. vor Wiederaufn. mit Neueinstuf. wg. Kompl.	-	-	-	-	-	-	-	-
21 - Entl. o. Verlegung mit nachfolgender Wiederaufn.	-	-	-	-	-	-	-	-
22 - Fallabschl. (int. Verl.) bei Wechsel voll-/teilstat. B.	-	-	-	-	-	-	-	-
wenn 2.5.4 (Entlassungsgrund = Tod)								
2.5.5 Obduktion	18	100,0	446	100,0	20	100,0	444	100,0
Nein	17	94,4	417	93,5	15	75,0	403	90,8
Ja	1	5,6	29	6,5	5	25,0	41	9,2

3. Einzelfälle für interne Analysen

3.1 Vorgangsnummern der Datensätze verstorbener Kinder

10097601, 10104101, 10195701, 10235001, 9461501, 9484201, 9557801, 9567102, 9572001, 9654601, 9741901, 9744401, 9828001, 9932601, 9959201, 9959701, 9970401, 9982201

3.2 Vorgangsnummern der Datensätze von Kindern mit einem Geburtsgewicht unter 1.250 Gramm

10060101, 10074201, 10097601, 10187601, 10188301, 10215301, 10234101, 10235001, 10282001, 10286201, 9377301, 9400601, 9407301, 9419701, 9461501, 9484201, 9537301, 9543801, 9567102, 9576401, 9576701, 9596201, 9696901, 9744301, 9744401, 9810201, 9825401, 9828001, 9836001, 9837301, 9930701, 9932601, 9936501, 9982201

4. Detailstatistik

4.1 Clinical Risk Index for Babies (CRIB) Score

	STO 2018		NRW 2018		STO 2017		NRW 2017	
	Anzahl Patienten	%	Anzahl Patienten	%	Anzahl Patienten	%	Anzahl Patienten	%
4.1.1 Geburtsgewicht unter 1.500 Gramm	47	100,0	2.579	100,0	75	100,0	2.618	100,0
1.351 bis 1.499	10	21,3	576	22,3	17	22,7	558	21,3
851 bis 1.350	22	46,8	1.197	46,4	34	45,3	1.230	47,0
701 bis 850	2	4,3	279	10,8	8	10,7	312	11,9
bis 700	13	27,7	527	20,4	16	21,3	518	19,8
4.1.2 nicht letale Fehlbildungen	545	100,0	24.803	100,0	734	100,0	24.851	100,0
keine	429	78,7	20.639	83,2	544	74,1	20.615	83,0
leichte	103	18,9	3.163	12,8	174	23,7	3.148	12,7
schwere	13	2,4	1.001	4,0	16	2,2	1.088	4,4
4.1.3 Gestationsalter in Wochen p. m.	550	100,0	24.896	100,0	736	100,0	24.924	100,0
bis 24	8	1,5	427	1,7	13	1,8	357	1,4
25 und mehr	542	98,5	24.469	98,3	723	98,2	24.567	98,6

4.2 Aufnahme

	STO 2018		NRW 2018		STO 2017		NRW 2017	
	Anzahl Patienten	%	Anzahl Patienten	%	Anzahl Patienten	%	Anzahl Patienten	%
4.2.1 Aufn.-temp. bei Kindern < 1.250 Gramm	34		1.757		52		1.828	
bis 31,9	-	-	1	< 0,1	-	-	3	0,2
32,0 bis 33,9	-	-	11	0,7	-	-	8	0,5
34,0 bis 35,9	2	6,2	120	7,2	2	4,2	135	7,7
36,0 bis 36,4	4	12,5	209	12,5	6	12,5	210	12,0
36,5 bis 37,4	21	65,6	1.102	66,0	35	72,9	1.164	66,2
37,5 und mehr	5	15,6	227	13,6	5	10,4	237	13,5
Gültige Werte	32	100,0	1.670	100,0	48	100,0	1.757	100,0
Fehlende Werte	2		87		4		71	
4.2.2 Aufn.-temp. bei Kindern < 1.500 Gramm	47		2.579		75		2.618	
bis 31,9	-	-	2	< 0,1	-	-	3	0,1
32,0 bis 33,9	-	-	11	0,4	-	-	8	0,3
34,0 bis 35,9	2	4,4	143	5,7	5	7,0	172	6,8
36,0 bis 36,4	7	15,6	332	13,3	11	15,5	319	12,5
36,5 bis 37,4	30	66,7	1.668	67,0	49	69,0	1.713	67,4
37,5 und mehr	6	13,3	333	13,4	6	8,5	327	12,9
Gültige Werte	45	100,0	2.489	100,0	71	100,0	2.542	100,0
Fehlende Werte	2		90		4		76	

4.3 Entlassung

	STO 2018		NRW 2018		STO 2017		NRW 2017	
	Anzahl Patienten	%	Anzahl Patienten	%	Anzahl Patienten	%	Anzahl Patienten	%
4.3.1 Gewichtsverlust in Gramm	550	100,0	24.896	100,0	736	100,0	24.924	100,0
bis 249	261	47,5	9.020	36,2	351	47,7	8.715	35,0
250 bis 499	31	5,6	1.268	5,1	45	6,1	1.197	4,8
500 und mehr	1	0,2	84	0,3	1	0,1	90	0,4
4.3.2 Gewichtszunahme in Gramm	550	100,0	24.896	100,0	736	100,0	24.924	100,0
1 bis 249	2	0,4	11	< 0,1	-	-	13	< 0,1
250 bis 499	-	-	54	0,2	-	-	55	0,2
500 bis 1.499	38	6,9	901	3,6	38	5,2	948	3,8
1.500 und mehr	90	16,4	2.736	11,0	130	17,7	2.894	11,6

4.4 Mortalität

	STO 2018		NRW 2018		STO 2017		NRW 2017	
	Anzahl Patienten	%	Anzahl Patienten	%	Anzahl Patienten	%	Anzahl Patienten	%
4.4.1 Geburtsgewicht in Gramm	18	100,0	446	100,0	20	100,0	444	100,0
bis 499	3	16,7	77	17,3	4	20,0	76	17,1
500 bis 749	3	16,7	127	28,5	3	15,0	104	23,4
750 bis 999	2	11,1	40	9,0	2	10,0	52	11,7
1.000 bis 1.249	1	5,6	19	4,3	-	-	34	7,7
1.250 bis 1.499	-	-	13	2,9	1	5,0	18	4,1
1.500 bis 2.499	1	5,6	73	16,4	6	30,0	75	16,9
2.500 und mehr	8	44,4	97	21,7	4	20,0	85	19,1
4.4.2 Gestationsalter in Wochen p. m.	18	100,0	446	100,0	20	100,0	444	100,0
bis 23	3	16,7	120	26,9	5	25,0	102	23,0
24 bis 25	2	11,1	82	18,4	3	15,0	82	18,5
26 bis 27	3	16,7	39	8,7	1	5,0	42	9,5
28 bis 29	1	5,6	21	4,7	-	-	33	7,4
30 bis 31	-	-	21	4,7	1	5,0	30	6,8
32 bis 36	2	11,1	77	17,3	4	20,0	66	14,9
37 bis 41	7	38,9	84	18,8	6	30,0	89	20,0
42 und mehr	-	-	2	0,4	-	-	-	-
4.4.3 Aufnahmetemp. in Grad Celsius	18		446		20		444	
bis 31,9	-	-	1	0,3	-	-	2	0,6
32,0 bis 33,9	-	-	13	3,9	-	-	8	2,3
34,0 bis 35,9	2	15,4	44	13,2	1	7,1	53	15,1
36,0 bis 36,4	1	7,7	44	13,2	3	21,4	41	11,7
36,5 bis 37,4	9	69,2	194	58,3	10	71,4	212	60,6
37,5 und mehr	1	7,7	37	11,1	-	-	34	9,7
Gültige Werte	13	100,0	333	100,0	14	100,0	350	100,0
Fehlende Werte	5		113		6		94	

5. Anhang

5.1 Dokumentationsbögen : https://www.qs-nrw.org/app/report/doc/ds_2018_neo.pdf

5.2 Ausfüllhinweise : https://www.qs-nrw.org/app/report/doc/ah_2018_neo.pdf