



Geschäftsstelle Qualitätssicherung NRW
Krankenhausgesellschaft Nordrhein-Westfalen
Verbände der Kostenträger Nordrhein-Westfalen
Ärzttekammern in Nordrhein-Westfalen

Datenauswertung
zum Erfassungsjahr 2019

Neonatologie

Behandlung von Früh- und Neugeborenen

Erstelldatum: 2020-06-25

Universitätsklinikum Essen
260510381

Erstellt durch:
Geschäftsstelle Qualitätssicherung NRW
c/o Ärztekammer Nordrhein
Tersteegenstraße 9, 40474 Düsseldorf

Vorwort

Die vorliegende Auswertung wurde für den umseitig genannten Standort -wie in den Vorjahren- durch die Geschäftsstelle Qualitätssicherung Nordrhein-Westfalen (QS NRW) nach Vorgaben des Gemeinsamen Bundesausschusses (G-BA) erstellt. Sie beruht auf -durch den Standort übermittelten- Daten der Qualitätssicherung in der Neonatologie für den Dokumentations- und Auswertungszeitraum des Verfahrensjahres 2019.

Zuordnungskriterium gemäß G-BA

Seit 2012 ist alleiniges Zuordnungskriterium zum Verfahrensjahr das Aufenthaltsende der Kinder zwischen dem 1. Januar und dem 31. Dezember.

Die Auswertung 2019 umfasst somit alle dokumentierten Daten der Neugeborenen mit Aufnahme in 2019 und Aufenthaltsende zwischen 2019-01-01 (00:00 Uhr) und 2019-12-31 (23:59 Uhr).

Daten von Kindern mit Aufnahme in 2018 und Aufenthaltsende in 2019 sind ebenfalls in der Auswertung 2019 enthalten. Diese Fälle sind als "Überlieger" bezeichnet.

QS-Bögen von in 2019 aufgenommenen Kindern mit Aufenthaltsende nach 2019-12-31 werden gemäß den Einschlusskriterien in der nächsten Jahresauswertung ausgewertet und entsprechend bezeichnet.

Die Auswertung bezieht sich auf den "entlassenden" Standort.

Erläuterung

Die Auswertung unterscheidet zwischen Qualitätsindikatoren (Abschnitt 1), einer Basisstatistik (2), besonderen Einzelfällen für interne Analysen (3) und einer Detailstatistik (4). Immer werden die Ergebnisse des ausgewerteten Standortes "STO" gelb unterlegt dargestellt, während die Ergebnisse über sämtliche Standorte "NRW" grün unterlegt sind ("Ergebnis NRW 2019" bzw. "NRW 2019"). Zum Vergleich werden die Ergebnisse des Vorjahres in gleicher Weise für den ausgewerteten Standort "STO 2018" (soweit vorhanden) bzw. für "NRW 2018" blau unterlegt dargestellt.

Konzept und Layout

Das Konzept dieser Auswertung wurde von der Bayerischen Arbeitsgemeinschaft für Qualitätssicherung in der stationären Versorgung (BAQ) in Abstimmung mit dem Zentrum für Qualität der Ärztekammer Niedersachsen (ZQ) und dem Institut für Qualitätssicherung und Transparenz im Gesundheitswesen (IQTIG), Berlin entwickelt und -wie das ursprüngliche Layout der BAQ- von der QS NRW an die Bedürfnisse in Nordrhein-Westfalen angepaßt.

Hinweis

Die QS NRW hat die vorliegende Auswertung aus den übermittelten Daten mit größtmöglicher Sorgfalt erstellt, übernimmt jedoch keine Gewähr für die Richtigkeit, Vollständigkeit und Aktualität der zugrundeliegenden Daten. Die Nutzung erfolgt auf eigene Gefahr des Nutzers.

Ansprechpartner

Frau Andrea Isack

Telefon: 0211 - 4302 2703, E-Mail: andrea.isack@qs-nrw.org

Frau Dr. med. Susanne Macher-Heidrich

Telefon: 0211 - 4302 2700, E-Mail: susanne.macher-heidrich@qs-nrw.org

Geschäftsstelle Qualitätssicherung NRW

c/o Ärztekammer Nordrhein

Tersteegenstraße 9, 40474 Düsseldorf

Inhaltsverzeichnis

1. Qualitätsindikatoren	4
1.1 Gesamtdarstellung der Qualitätsindikatoren	4
1.2 Einzeldarstellung der Qualitätsindikatoren	6
01a Sterblichkeit bei Risiko-Lebendgeborenen: Rate an Todesfällen bei Risiko-Lebendgeburten (o. zuverl.)	7
01b Sterblichkeit bei Risiko-Lebendgeborenen: Rate an Todesfällen bei sehr kleinen Frühgeborenen (o. zuverl.)	8
01c Sterblichkeit bei Risiko-Lebendgeborenen: Verhält. d. beob. zur erwart. Rate sehr kl. Frühgeborenen (o. zuverl.)	9
02a Intra- u. periventrik. Hirnblut. (IVH Grad 3 oder PVH): Rate an Hirnblut. bei sehr kleinen Frühgeborenen (o. zuverl.)	10
02b Intra- u. periventrik. Hirnblut. (IVH Grad 3 oder PVH): Verhält. d. beob. zur erwart. Rate an Hirnblut. sehr kl. Frühgeb. (o. zuverl.)	11
03a Nekrotisierende Enterokolitis (NEK): Rate sehr kl. Frühgeb. mit NEK	12
03b Nekrotisierende Enterokolitis (NEK): Verhält. d. beob. zur erwart. Rate sehr kl. Frühgeb. mit NEK	13
04a Zystische periventrik. Leukomalazie (PVL): Rate sehr kleiner Frühgeb. mit PVL (o. zuverl.)	14
04b Zystische periventrik. Leukomalazie (PVL): Verhält. d. beob. zur erwart. Rate sehr kl. Frühgeb. mit PVL (o. zuverl.)	15
05a Bronchopulmonale Dysplasie (BPD): Rate sehr kleiner Frühgeb. mit BPD (o. zuverl.)	16
05b Bronchopulmonale Dysplasie (BPD): Verhältnis d. beob. zur erwart. Rate sehr kl. Frühgeb. mit BPD (o. zuverl.)	17
06a Höhergradige Frühgeborenenretinopathie (ROP): Rate sehr kleiner Frühgeb. mit ROP (o. zuverl.)	18
06b Höhergradige Frühgeborenenretinopathie (ROP): Verhält. d. beob. zur erwart. Rate sehr kl. Frühgeb. mit ROP (o. zuverl.)	19
07 Qualitätsindex:: Frühgeborenenversorgung	20
08 Nosokomiale Infektion:: Verhält. d. beob. zur erwart. Rate von Kindern mit nosokomialen Infekt. (o. zuverl.)	21
09 Pneumothorax:: Verhält. d. beob. zur erwart. Rate von beatmeten K. mit Pneumothorax (o. zuverl.)	22
10 Zunahme des Kopfumfanges:: Rate an Kindern mit nicht angem. Zunahme (während d. stat. Aufenthalts)	23
11 Hörtest:: Rate an Kindern mit durchgeführtem Hörtest	24
12a Temperatur bei Aufnahme unter 36,0 °C: Verhält. d. beob. zur erwart. Rate sehr kl. Frühgeborenen	25
12b Temperatur bei Aufnahme unter 36,0 °C: Verhält. d. beob. zur erwart. Rate von Risiko-Lebendgeb.	26
AK1 Auffälligkeitskriterium: Aufnahmetemperatur nicht angegeben	27
AK2 Auffälligkeitskriterium: Kopfumfang bei Entl. ist geringer als bei Aufn.	28
AK3 Auffälligkeitskriterium: Geburts- u. Aufn.gewicht weichen voneinander ab	29
AK4 Auffälligkeitskriterium: Hohes Risiko, aber kein dok. Ereignis	30
AK5 Auffälligkeitskriterium: Letale Fehlbildung ohne entsprechende ICD-Diagnose dok.	31
AK6 Auffälligkeitskriterium: Gestationsalter erscheint zu niedrig o. zu hoch für das dok. Geburtsgewicht	32
AK7 Auffälligkeitskriterium: Häufig fehlende Angabe der BPD	33
2. Basisstatistik	34
2.1 Übersicht	34
2.2 Patienten	36
2.3 Aufnahme	37
2.4 Diagnostik / Therapie	38
2.5 Entlassung / Verlegung	41
3. Einzelfälle für interne Analysen	42
3.1 Vorgangsnummern der Datensätze verstorbener Kinder	42
3.2 Vorgangsnummern der Datensätze von Kindern mit einem Geburtsgewicht unter 1.250 Gramm	42
4. Detailstatistik	43
4.1 Clinical Risk Index for Babies (CRIB) Score	43
4.2 Aufnahme	44
4.3 Entlassung	45
4.4 Mortalität	46
5. Anhang	47
5.1 Dokumentationsbögen : https://www.qs-nrw.org/app/report/doc/ds_2019_neo.pdf	47
5.2 Ausfüllhinweise : https://www.qs-nrw.org/app/report/doc/ah_2019_neo.pdf	47

1. Qualitätsindikatoren

1.1 Gesamtdarstellung der Qualitätsindikatoren

1.1.1 Tabelle 1, Qualitätsindikatoren 01a bis 04b

Diese Auswertung erfolgt unter Verwendung von bundeseinheitlichen Rechenregeln des Instituts für Qualitätssicherung und Transparenz im Gesundheitswesen (IQTIG), Berlin (c) 2019 durch die Geschäftsstelle QS Nordrhein-Westfalen. Legende: "r. A." = "rechnerische Auffälligkeit", "i. R." = "innerhalb des Referenzbereiches"

Nr.	Beschreibung	Ref.- Bereich 2019	Ergebnis STO 2019	Status STO 2019	Ergebnis NRW 2019
01a	QI-ID 51070 - Sterblichkeit bei Risiko-Lebendgeborenen: Rate an Todesfällen bei Risiko-Lebendgeburten (o. zuverl.)	SE	0,18 %	r. A.	0,45 %
01b	QI-ID 51832 - Sterblichkeit bei Risiko-Lebendgeborenen: Rate an Todesfällen bei sehr kleinen Frühgeborenen (o. zuverl.)	nicht def.	8,20 %		4,55 %
01c	QI-ID 51837 - Sterblichkeit bei Risiko-Lebendgeborenen: Verhält. d. beob. zur erwart. Rate sehr kl. Frühgeborenen (o. zuverl.)	nicht def.	2,22		1,08
02a	QI-ID 51076 - Intra- u. periventrik. Hirnblut. (IVH Grad 3 oder PVH): Rate an Hirnblut. bei sehr kleinen Frühgeborenen (o. zuverl.)	nicht def.	1,64 %		3,11 %
02b	QI-ID 50050 - Intra- u. periventrik. Hirnblut. (IVH Grad 3 oder PVH): Verhält. d. beob. zur erwart. Rate an Hirnblut. sehr kl. Frühgeb. (o. zuverl.)	nicht def.	0,52		0,89
03a	QI-ID 51838 - Nekrotisierende Enterokolitis (NEK): Rate sehr kl. Frühgeb. mit NEK	nicht def.	1,49 %		2,33 %
03b	QI-ID 51843 - Nekrotisierende Enterokolitis (NEK): Verhält. d. beob. zur erwart. Rate sehr kl. Frühgeb. mit NEK	nicht def.	0,69		1,02
04a	QI-ID 51077 - Zystische periventrik. Leukomalazie (PVL): Rate sehr kleiner Frühgeb. mit PVL (o. zuverl.)	nicht def.	0,00 %		1,55 %
04b	QI-ID 50051 - Zystische periventrik. Leukomalazie (PVL): Verhält. d. beob. zur erwart. Rate sehr kl. Frühgeb. mit PVL (o. zuverl.)	nicht def.	0,00		1,09
05a	QI-ID 51079 - Bronchopulmonale Dysplasie (BPD): Rate sehr kleiner Frühgeb. mit BPD (o. zuverl.)	nicht def.	7,69 %		5,08 %
05b	QI-ID 50053 - Bronchopulmonale Dysplasie (BPD): Verhältnis d. beob. zur erwart. Rate sehr kl. Frühgeb. mit BPD (o. zuverl.)	nicht def.	1,69		0,87
06a	QI-ID 51078 - Höhergradige Frühgeborenenretinopathie (ROP): Rate sehr kleiner Frühgeb. mit ROP (o. zuverl.)	nicht def.	11,43 %		3,97 %
06b	QI-ID 50052 - Höhergradige Frühgeborenenretinopathie (ROP): Verhält. d. beob. zur erwart. Rate sehr kl. Frühgeb. mit ROP (o. zuverl.)	nicht def.	4,22		1,11
07	QI-ID 51901 - Qualitätsindex: Frühgeborenenversorgung	<= 2,08	1,72	i. R.	1,05

1.1.2 Tabelle 2, Qualitätsindikatoren 05a bis 12b

Diese Auswertung erfolgt unter Verwendung von bundeseinheitlichen Rechenregeln des Instituts für Qualitätssicherung und Transparenz im Gesundheitswesen (IQTIG), Berlin (c) 2019 durch die Geschäftsstelle QS Nordrhein-Westfalen. Legende: "r. A." = "rechnerische Auffälligkeit", "i. R." = "innerhalb des Referenzbereiches"

Nr.	Beschreibung	Ref.- Bereich 2019	Ergebnis STO 2019	Status STO 2019	Ergebnis NRW 2019
08	QI-ID 50060 - Nosokomiale Infektion:: Verhält. d. beob. zur erwart. Rate von Kindern mit nosokomialen Infekt. (o. zuverl.)	<= 2,70	1,13	i. R.	1,04
09	QI-ID 50062 - Pneumothorax:: Verhält. d. beob. zur erwart. Rate von beatmeten K. mit Pneumothorax (o. zuverl.)	<= 2,25	0,79	i. R.	0,88
10	QI-ID 52262 - Zunahme des Kopfumfangs:: Rate an Kindern mit nicht angem. Zunahme (während d. stat. Aufenthalts)	<= 22,38 %	9,52 %	i. R.	11,74 %
11	QI-ID 50063 - Hörtest:: Rate an Kindern mit durchgeführtem Hörtest	>= 95,00 %	100,00 %	i. R.	98,24 %
12a	QI-ID 50069 - Temperatur bei Aufnahme unter 36,0 °C: Verhält. d. beob. zur erwart. Rate sehr kl. Frühgeborenen	<= 2,70	1,07	i. R.	0,81
12b	QI-ID 50074 - Temperatur bei Aufnahme unter 36,0 °C: Verhält. d. beob. zur erwart. Rate von Risiko-Lebendgeb.	<= 2,27	1,84	i. R.	1,00
AK1	QI-ID 850206 - Auffälligkeitskriterium: Aufnahmetemperatur nicht angegeben	<= 4,11 %	0,62 %	i. R.	0,94 %
AK2	QI-ID 850207 - Auffälligkeitskriterium: Kopfumfang bei Entl. ist geringer als bei Aufn.	<= 3,78 %	4,49 %	r. A.	1,28 %
AK3	QI-ID 851800 - Auffälligkeitskriterium: Geburts- u. Aufn.gewicht weichen voneinander ab	<= 1,14 %	0,00 %	i. R.	0,28 %
AK4	QI-ID 851812 - Auffälligkeitskriterium: Hohes Risiko, aber kein dok. Ereignis	<= 1,09 %	0,00 %	i. R.	0,17 %
AK5	QI-ID 851813 - Auffälligkeitskriterium: Letale Fehlbildung ohne entsprechende ICD-Diagnose dok.	SE	0,00 %		21,13 %
AK6	QI-ID 851814 - Auffälligkeitskriterium: Gestationsalter erscheint zu niedrig o. zu hoch für das dok. Geburtsgewicht	<= 8,00 %	3,77 %	i. R.	3,06 %
AK7	QI-ID 851902 - Auffälligkeitskriterium: Häufig fehlende Angabe der BPD	<= 80,00 %	40,00 %	i. R.	64,84 %

1.2 Einzeldarstellung der Qualitätsindikatoren

01a Sterblichkeit bei Risiko-Lebendgeborenen: Rate an Todesfällen bei Risiko-Lebendgeburten (o. zuverl.)

QI-ID: 51070
Ziel: Niedrige Sterblichkeit

Regel: $BR = (B / G) * 100$
Felder: AUFNAHME, CRIBFEHLBILD, ENTLDIAG, ENTLGRUND, GESTALTER, KG, THERAPIEVERZICHT, TODESURSACH

Variablen: B "beobachtet" steht für:
Verstorbene Kinder

G "Grundgesamtheit" steht für:
Alle Lebendgeb. ohne primär palliative Therapie (ab Geburt) u. ohne letale Fehlbildungen, die zuvor in keiner anderen Kinderkl. (externer Kinderkl. o. externer Klinik als Rückverl.) behandelt wurden u. mit einem Gestationsalter von mind. 32+0 Wochen p. m. u. einem Geburtsgew. von mind. 1.500g

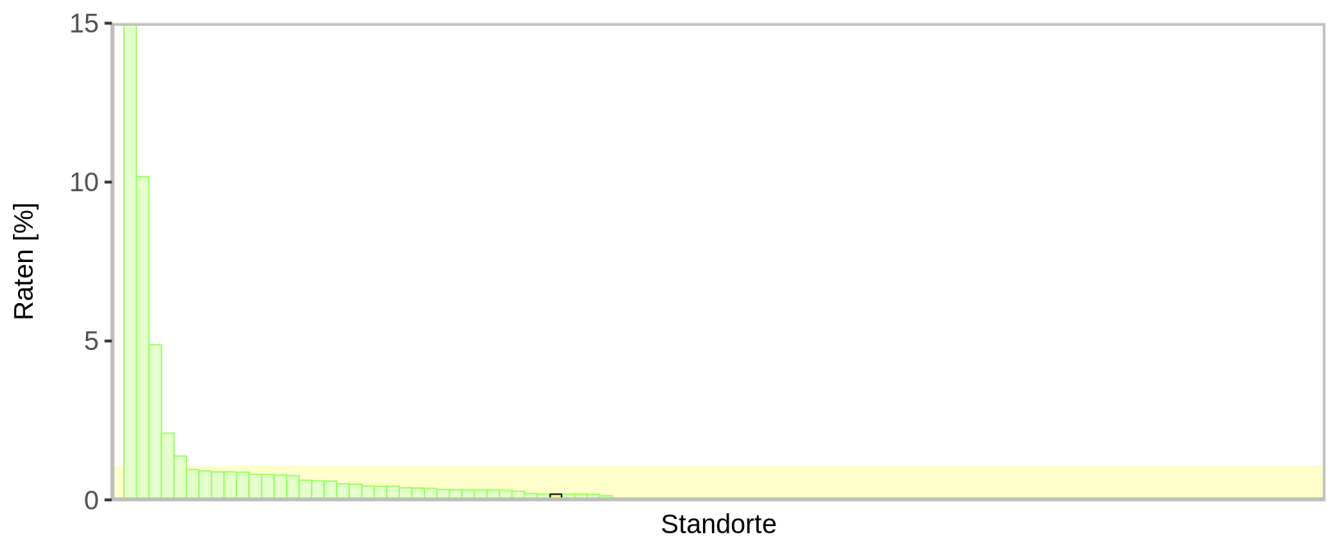
BR steht für die "beobachtete Rate"

B=1 G=543 BR=0,18 %

95% Vertrauensbereich des Standortes = [0,03; 1,04] (als gelbe Fläche dargestellt)

NRW-Rate: 0,45 %

Referenz: Sentinel Event



Der ausgewertete Standort ist gelb gekennzeichnet.
Insgesamt sind 95 Standorte mit $G > 0$ dargestellt, davon weisen 56 Standorte einen Wert von $B = 0$ aus.

01b Sterblichkeit bei Risiko-Lebendgeborenen: Rate an Todesfällen bei sehr kleinen Frühgeborenen (o. zuverl.)

QI-ID: 51832
Ziel: Niedrige Sterblichkeit

Regel: $BR = (B / G) * 100$
Felder: AUFNAHME, CRIBFEHLBILD, ENTLDIAG, ENTLGRUND, GESTALTER, KG, THERAPIEVERZICHT, TODESURSACH

Variablen: B "beobachtet" steht für:
Verstorbene Kinder

G "Grundgesamtheit" steht für:
Alle Lebendgeb. ohne primär palliative Therapie (ab Geburt) u. ohne letale Fehlbild. mit einem Gestationsalter von mind. 24+0 Wochen p. m., die zuvor in keiner anderen Kinderkl. (externer Kinderkl. o. externer Klinik als Rückverl.) behandelt wurden u. einem Geburtsgew. unter 1.500g o. einem Gestationsalter unter 32+0 Wochen p. m.

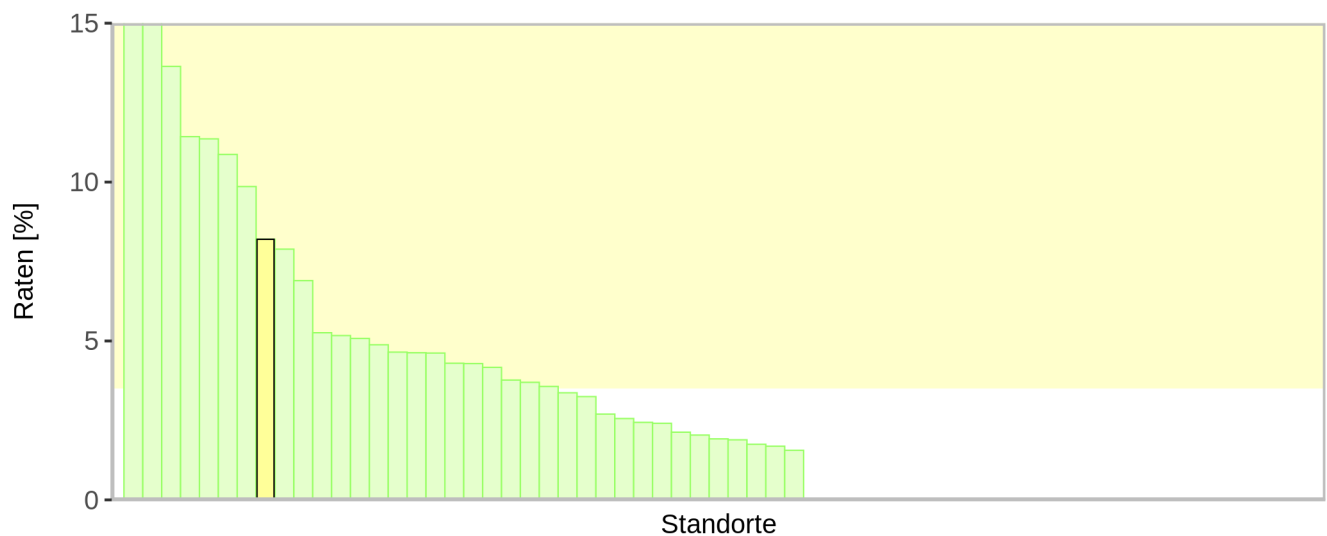
BR steht für die "beobachtete Rate"

B=5 G=61 BR=8,20 %

95% Vertrauensbereich des Standortes = [3,55; 17,79] (als gelbe Fläche dargestellt)

NRW-Rate: 4,55 %

Referenz: Nicht definiert



Der ausgewertete Standort ist gelb gekennzeichnet.

Insgesamt sind 63 Standorte mit $G > 0$ dargestellt, davon weisen 27 Standorte einen Wert von $B = 0$ aus.

**01c Sterblichkeit bei Risiko-Lebendgeborenen:
Verhalt. d. beob. zur erwart. Rate sehr kl. Fruhgeborenen (o. zuverl.)**

QI-ID: 51837
Ziel: Niedrige Sterblichkeit

Regel: BR / ER
Felder: AUFNAHME, CRIBFEHLBILD, ENTLDIAG, ENTLGRUND, GESCHLECHT, GESTALTER, KG, THERAPIEVERZICHT, TODESURSACH

Variablen: B "beobachtet" steht fur:
Verstorbene Kinder

G "Grundgesamtheit" steht fur:
Alle Lebendgeb. ohne primar palliative Therapie (ab Geburt) u. ohne letale Fehlbild. mit einem Gestationsalter von mind. 24+0 Wochen p. m., die zuvor in keiner anderen Kinderkl. (externer Kinderkl. o. externer Klinik als Ruckverl.) behandelt wurden u. einem Geburtsgew. unter 1.500g o. einem Gestationsalter unter 32+0 Wochen p. m.

BR steht fur die "beobachtete Rate"

E steht fur die nach Risikoadjustierung "erwartete" Zahl

ER steht fur die "erwartete Rate"

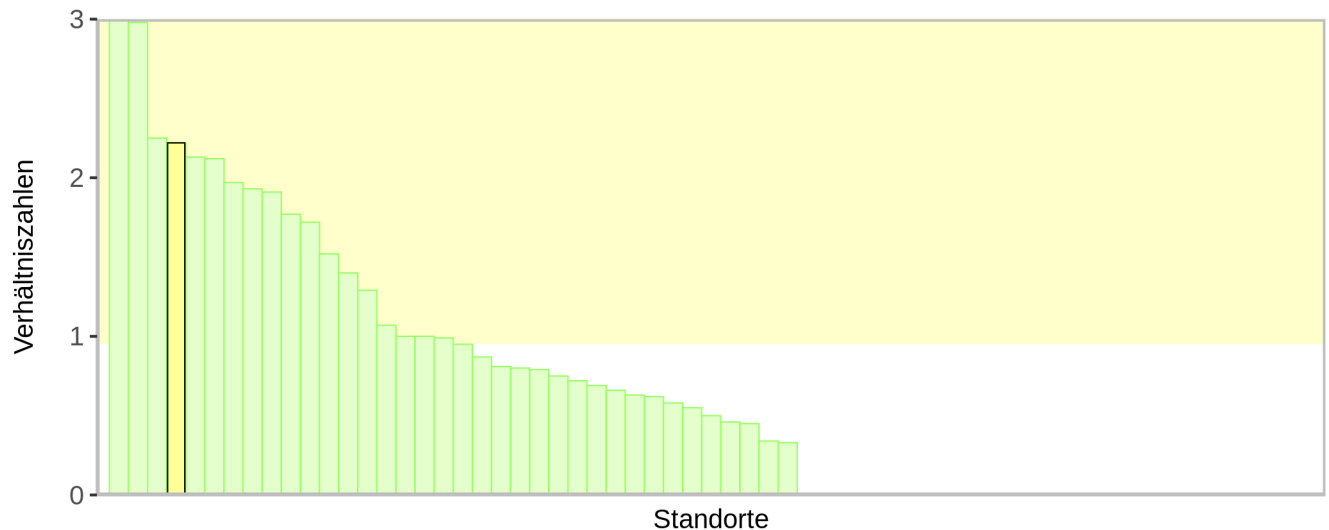
B=5 G=61 BR=8,20 % E=2,25 ER=3,69 % BR/ER=2,22

95% Vertrauensbereich des Standortes = [0,96; 4,82] (als gelbe Flache dargestellt)

NRW: Verhaltnis BR/ER = 1,08

Hinweis: In der Klinik ist die Anzahl beobachteter Falldok. B=5
das 2,22-fache der nach Risikoadjustierung erwarteten Zahl von E=2,25

Referenz: Nicht definiert



Der ausgewertete Standort ist gelb gekennzeichnet.
Insgesamt sind 63 Standorte mit G > 0 dargestellt, davon weisen 27 Standorte einen Wert von B = 0 aus.

**02a Intra- u. periventrik. Hirnblut. (IVH Grad 3 oder PVH):
Rate an Hirnblut. bei sehr kleinen Frühgeborenen (o. zuverl.)**

QI-ID: 51076
Ziel: Selten Hirnblutung (IVH Grad 3 oder PVH)

Regel: $BR = (B / G) * 100$
Felder: AUFNAHME, CRIBFEHLBILD, ENTLDIAG, ENTLGRUND, GESTALTER, IVHAEM, IVHPVHAUFNAHME, KG, SONO, THERAPIEVERZICHT, TODESURSACH

Variablen: B "beobachtet" steht für:
Kinder mit Hirnblutung (IVH Grad 3 o. PVH), die während des aktuellen Aufent. erstmalig aufgetr. ist

G "Grundgesamtheit" steht für:
Alle Lebendgeb. ohne primär palliative Therapie (ab Geburt) u. ohne letale Fehlbild. mit einem Gestationsalter von mind. 24+0 Wochen p. m., die zuvor in keiner anderen Kinderkl. (externer Kinderkl. o. externer Klinik als Rückverl.) behandelt wurden u. einem Geburtsgew. unter 1.500g o. einem Gestationsalter unter 32+0 Wochen p. m. u. bei denen eine Sonographie durchgef. wurde

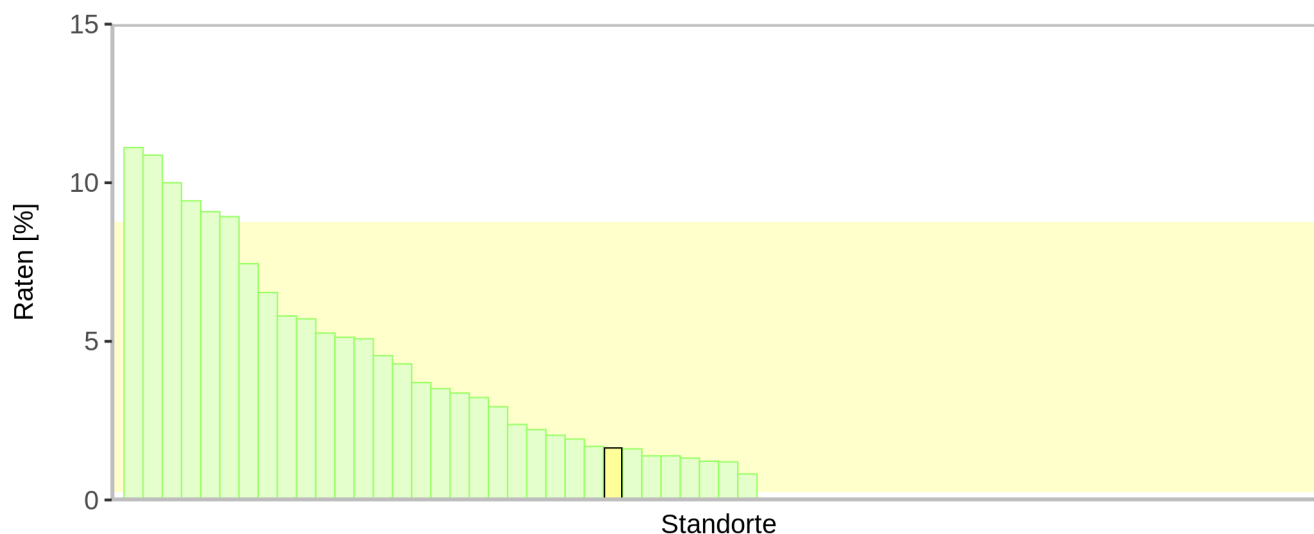
BR steht für die "beobachtete Rate"
IVH Grad 3 o. PVH werden durch Sonographie verifiziert, daher Begrenzung auf diese Fälle.

B=1 G=61 BR=1,64 %

95% Vertrauensbereich des Standortes = [0,29; 8,72] (als gelbe Fläche dargestellt)

NRW-Rate: 3,11 %

Referenz: Nicht definiert



Der ausgewertete Standort ist gelb gekennzeichnet.
Insgesamt sind 62 Standorte mit G > 0 dargestellt, davon weisen 29 Standorte einen Wert von B = 0 aus.

**02b Intra- u. periventrik. Hirnblut. (IVH Grad 3 oder PVH):
Verhält. d. beob. zur erwart. Rate an Hirnblut. sehr kl. Frühgeb. (o. zuverl.)**

QI-ID: 50050
Ziel: Selten Hirnblutung (IVH Grad 3 oder PVH)

Regel: BR / ER
Felder: AUFNAHME, CRIBFEHLBILD, ENTLDIAG, ENTLGRUND, GESTALTER, IVHAEM, IVHPVHAUFNAHME, KG, SONO, THERAPIEVERZICHT, TODESURSACH

Variablen: B "beobachtet" steht für:
Kinder mit Hirnblutung (IVH Grad 3 o. PVH), die während des aktuellen Aufent. erstmalig aufgetr. ist

G "Grundgesamtheit" steht für:
Alle Lebendgeb. ohne primär palliative Therapie (ab Geburt) u. ohne letale Fehlbild. mit einem Gestationsalter von mind. 24+0 Wochen p. m., die zuvor in keiner anderen Kinderkl. (externer Kinderkl. o. externer Klinik als Rückverl.) behandelt wurden u. einem Geburtsgew. unter 1.500g o. einem Gestationsalter unter 32+0 Wochen p. m. u. bei denen eine Sonographie durchgef. wurde

BR steht für die "beobachtete Rate"

E steht für die nach Risikoadjustierung "erwartete" Zahl

ER steht für die "erwartete Rate"
IVH Grad 3 o. PVH werden durch Sonographie verifiziert, daher Begrenzung auf diese Fälle.

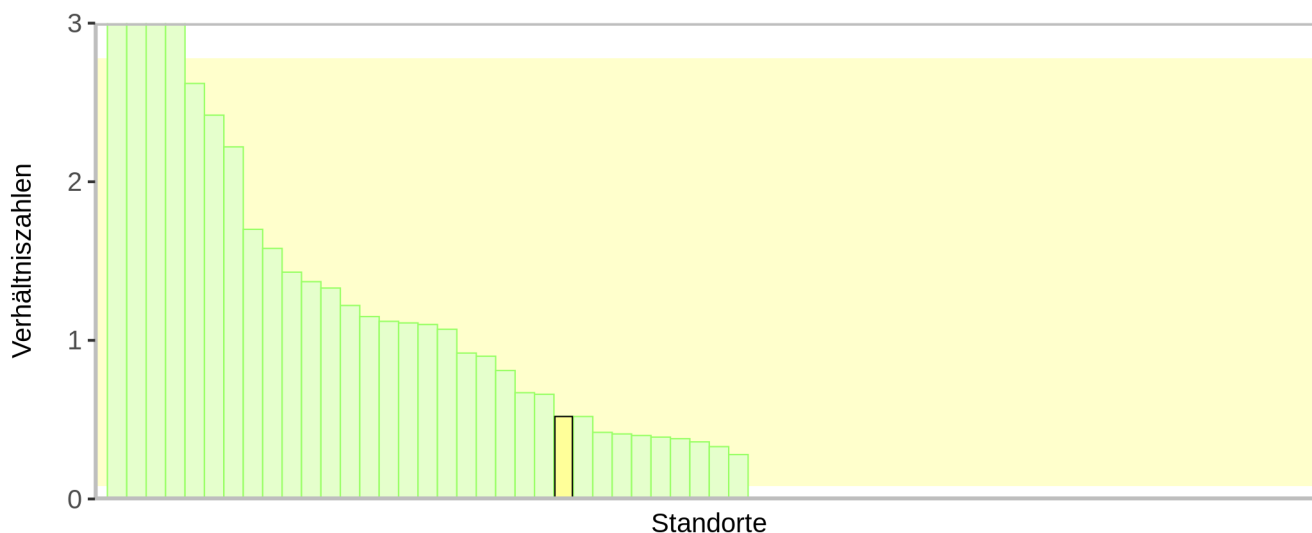
B=1 G=61 BR=1,64 % E=1,92 ER=3,15 % BR/ER=0,52

95% Vertrauensbereich des Standortes = [0,09; 2,77] (als gelbe Fläche dargestellt)

NRW: Verhältnis BR/ER = 0,89

Hinweis: In der Klinik ist die Anzahl beobachteter Falldok. B=1
das 0,52-fache der nach Risikoadjustierung erwarteten Zahl von E=1,92

Referenz: Nicht definiert



Der ausgewertete Standort ist gelb gekennzeichnet.
Insgesamt sind 62 Standorte mit G > 0 dargestellt, davon weisen 29 Standorte einen Wert von B = 0 aus.

03a Nekrotisierende Enterokolitis (NEK): Rate sehr kl. Frühgeb. mit NEK

QI-ID: 51838
Ziel: Selten Nekrotisierende Enterokolitis (NEK)

Regel: $BR = (B / G) * 100$
Felder: CRIBFEHLBILD, ENTEROKOLITIS, ENTLDIAG, ENTLGRUND, GESTALTER, KG, NECAUFNAHME, THERAPIEVERZICHT, TODESURSACH

Variablen: B "beobachtet" steht für:
Kinder mit nekrot. Enterokolitis (NEK), die während des aktuellen Aufent. erstmalig aufgetr. ist

G "Grundgesamtheit" steht für:
Alle Lebendgeb. ohne primär palliative Therapie (ab Geburt) u. ohne letale Fehlbild. mit einem Gestationsalter von mind. 24+0 Wochen p. m. u. einem Geburtsgew. unter 1.500g o. einem Gestationsalter unter 32+0 Wochen p. m.

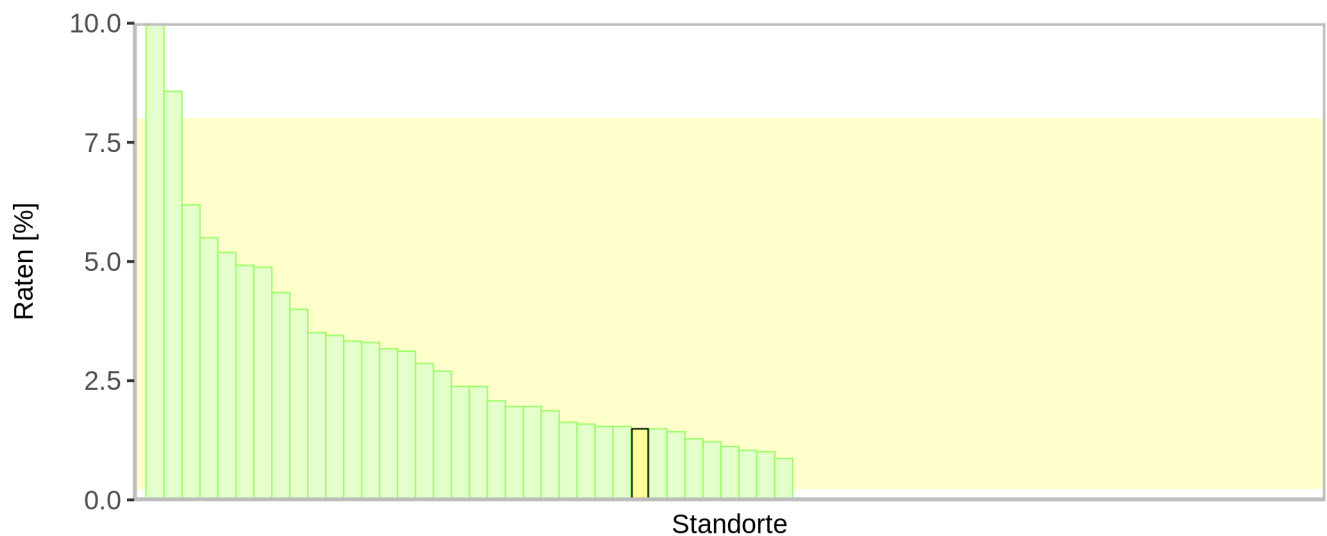
BR steht für die "beobachtete Rate"

B=1 G=67 BR=1,49 %

95% Vertrauensbereich des Standortes = [0,26; 7,98] (als gelbe Fläche dargestellt)

NRW-Rate: 2,33 %

Referenz: Nicht definiert



Der ausgewertete Standort ist gelb gekennzeichnet.

Insgesamt sind 65 Standorte mit $G > 0$ dargestellt, davon weisen 29 Standorte einen Wert von $B = 0$ aus.

03b Nekrotisierende Enterokolitis (NEK): Verhält. d. beob. zur erwart. Rate sehr kl. Frühgeb. mit NEK

QI-ID: 51843
Ziel: Selten Nekrotisierende Enterokolitis (NEK)

Regel: BR / ER
Felder: CRIBFEHLBILD, ENTEROKOLITIS, ENTLDIAG, ENTLGRUND, GESTALTER, KG, NECAUFNAHME, THERAPIEVERZICHT, TODESURSACH

Variablen: B "beobachtet" steht für:
Kinder mit nekrot. Enterokolitis (NEK), die während des aktuellen Aufent. erstmalig aufgetr. ist

G "Grundgesamtheit" steht für:
Alle Lebendgeb. ohne primär palliative Therapie (ab Geburt) u. ohne letale Fehlbild. mit einem Gestationsalter von mind. 24+0 Wochen p. m. wurden u. einem Geburtsgew. unter 1.500g o. einem Gestationsalter unter 32+0 Wochen p. m.

BR steht für die "beobachtete Rate"

E steht für die nach Risikoadjustierung "erwartete" Zahl

ER steht für die "erwartete Rate"

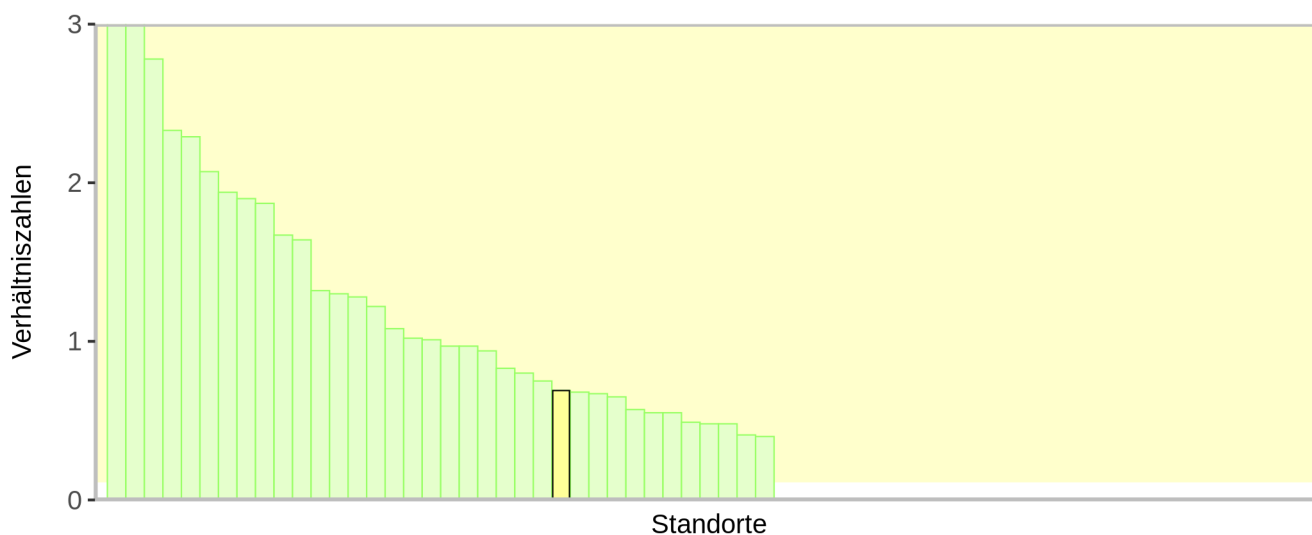
B=1 G=67 BR=1,49 % E=1,44 ER=2,15 % BR/ER=0,69

95% Vertrauensbereich des Standortes = [0,12; 3,71] (als gelbe Fläche dargestellt)

NRW: Verhältnis BR/ER = 1,02

Hinweis: In der Klinik ist die Anzahl beobachteter Falldok. B=1
das 0,69-fache der nach Risikoadjustierung erwarteten Zahl von E=1,44

Referenz: Nicht definiert



Der ausgewertete Standort ist gelb gekennzeichnet.
Insgesamt sind 65 Standorte mit $G > 0$ dargestellt, davon weisen 29 Standorte einen Wert von $B = 0$ aus.

**04a Zystische periventrik. Leukomalazie (PVL):
Rate sehr kleiner Frühgeb. mit PVL (o. zuverl.)**

QI-ID: 51077
Ziel: Selten zystische periventrikuläre Leukomalazie (PVL)

Regel: $BR = (B / G) * 100$
Felder: AUFNAHME, CRIBFEHLBILD, ENTLDIAG, ENTLGRUND, GESTALTER, KG, PVL, PVLAUFNAHME, SONO, THERAPIEVERZICHT, TODESURSACH, ltEntl

Variablen: B "beobachtet" steht für:
Kinder mit zystischer periventrikulärer Leukomalazie (PVL), die während des aktuellen Aufent. erstmalig aufgetr. ist

G "Grundgesamtheit" steht für:
Alle Lebendgeb. ohne primär palliative Therapie (ab Geburt) u. ohne letale Fehlbild. mit einem Gestationsalter von mind. 24+0 Wochen p. m., die zuvor in keiner anderen Kinderkl. (externer Kinderkl. o. externer Klinik als Rückverl.) behandelt wurden u. einem Geburtsgew. unter 1.500g o. einem Gestationsalter unter 32+0 Wochen p. m., bei denen eine Sonographie durchgef. wurde u. einem Lebensalter von mind. 21 Tagen

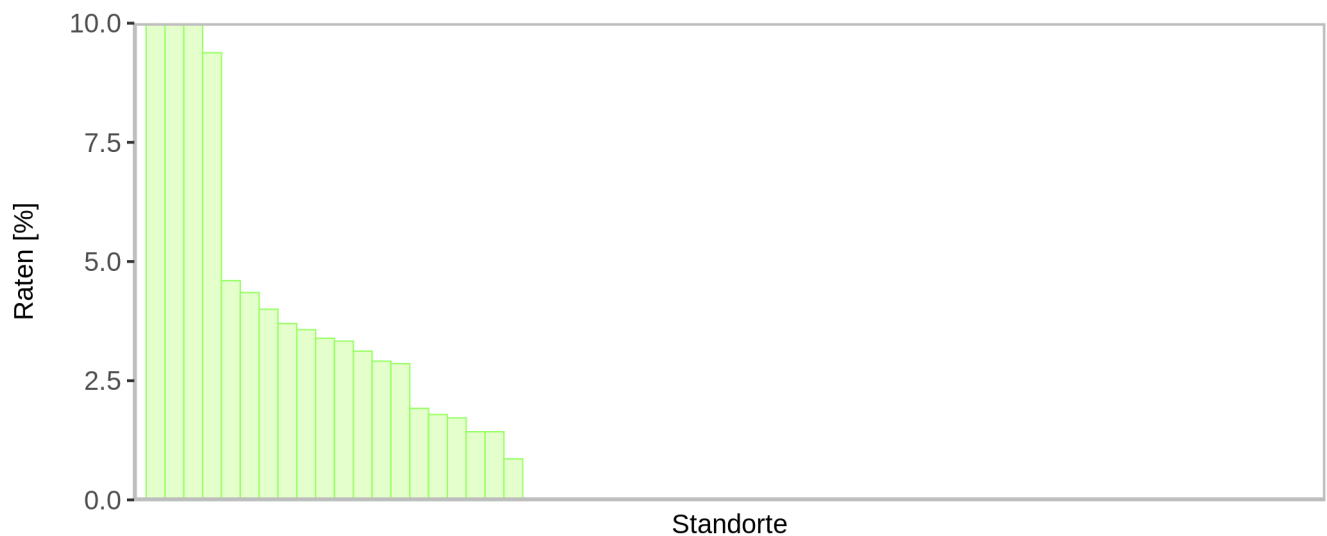
BR steht für die "beobachtete Rate"

B=0 G=57 BR=0,00 %

95% Vertrauensbereich des Standortes: Der Standort hat keine beobachteten Fälle dokumentiert, daher kann kein Vertrauensbereich angegeben werden.

NRW-Rate: 1,55 %

Referenz: Nicht definiert



Der Standort hat keine beobachteten Fälle dokumentiert und wird daher nicht gekennzeichnet.
Insgesamt sind 62 Standorte mit $G > 0$ dargestellt, davon weisen 42 Standorte einen Wert von $B = 0$ aus.

**04b Zystische periventrik. Leukomalazie (PVL):
Verhält. d. beob. zur erwart. Rate sehr kl. Frühgeb. mit PVL (o. zuverl.)**

QI-ID: 50051
Ziel: Selten zystische periventrikuläre Leukomalazie (PVL)

Regel: BR / ER
Felder: AUFNAHME, CRIBFEHLBILD, ENTLDIAG, ENTLGRUND, GESTALTER, KG, PVL, PVLAUFNAHME, SONO, THERAPIEVERZICHT, TODESURSACH, ltEntl

Variablen: B "beobachtet" steht für:
Kinder mit zystischer periventrikulärer Leukomalazie (PVL), die während des aktuellen Aufent. erstmalig aufgetr. ist

G "Grundgesamtheit" steht für:
Alle Lebendgeb. ohne primär palliative Therapie (ab Geburt) u. ohne letale Fehlbild. mit einem Gestationsalter von mind. 24+0 Wochen p. m., die zuvor in keiner anderen Kinderkl. (externer Kinderkl. o. externer Klinik als Rückverl.) behandelt wurden u. einem Geburtsgew. unter 1.500g o. einem Gestationsalter unter 32+0 Wochen p. m., bei denen eine Sonographie durchgef. wurde u. einem Lebensalter von mind. 21 Tagen

BR steht für die "beobachtete Rate"

E steht für die nach Risikoadjustierung "erwartete" Zahl

ER steht für die "erwartete Rate"

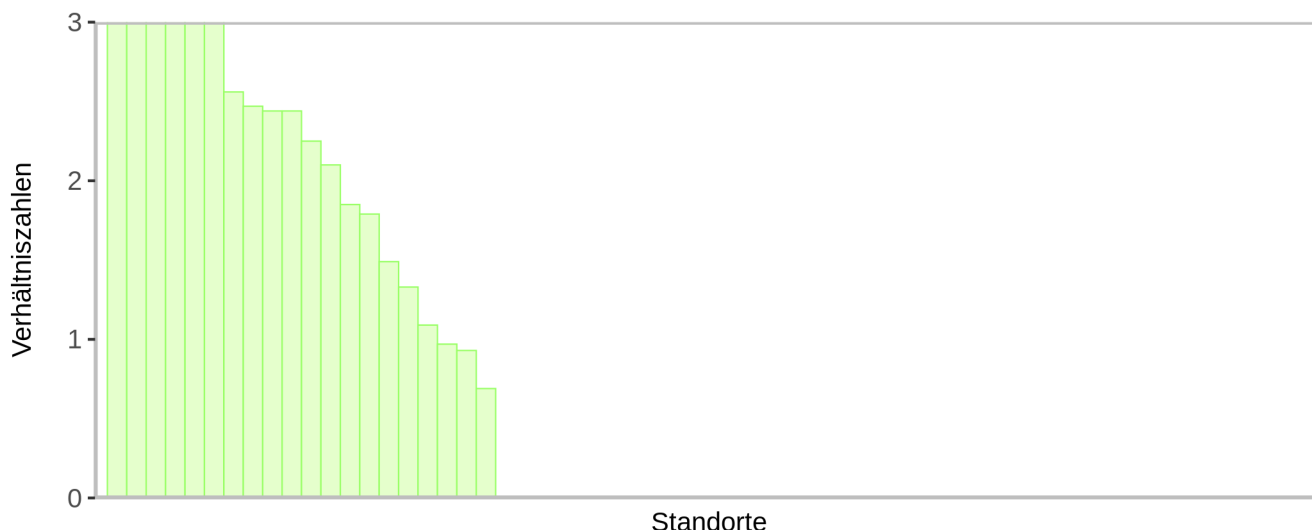
B=0 G=57 BR=0,00 % E=0,77 ER=1,35 % BR/ER=0,00

95% Vertrauensbereich des Standortes: Der Standort hat keine beobachteten Fälle dokumentiert, daher kann kein Vertrauensbereich angegeben werden.

NRW: Verhältnis BR/ER = 1,09

Hinweis: Die Klinik weist keine beobachteten Falldok. in der betrachteten Grundgesamtheit aus, daher erfolgt keine Risikoadjustierung

Referenz: Nicht definiert



Der Standort hat keine beobachteten Fälle dokumentiert und wird daher nicht gekennzeichnet.
Insgesamt sind 62 Standorte mit G > 0 dargestellt, davon weisen 42 Standorte einen Wert von B = 0 aus.

05a Bronchopulmonale Dysplasie (BPD): Rate sehr kleiner Frühgeb. mit BPD (o. zuverl.)

QI-ID: 51079
Ziel: Selten bronchopulmonale Dysplasie (BPD)

Regel: $BR = (B / G) * 100$
Felder: AUFNAHME, BPD, CRIBFEHLBILD, ENTLDIAG, ENTLGRUND, GESTALTER, GESTALERTAGE, KG, THERAPIEVERZICHT, TODESURSACH, ltEntl

Variablen: B "beobachtet" steht für:
Kinder mit bronchopulmonaler Dysplasie (BPD)

G "Grundgesamtheit" steht für:
Alle Lebendgeb. ohne primär palliative Therapie (ab Geburt) u. ohne letale Fehlbild. mit einem Gestationsalter von mind. 24+0 Wochen p. m., die zuvor in keiner anderen Kinderkl. (externer Kinderkl. o. externer Klinik als Rückverl.) behandelt wurden u. einem Geburtsgew. unter 1.500g o. einem Gestationsalter unter 32+0 Wochen p. m. u. bei ihrer Entl. mind. 36+0 Wochen reif waren

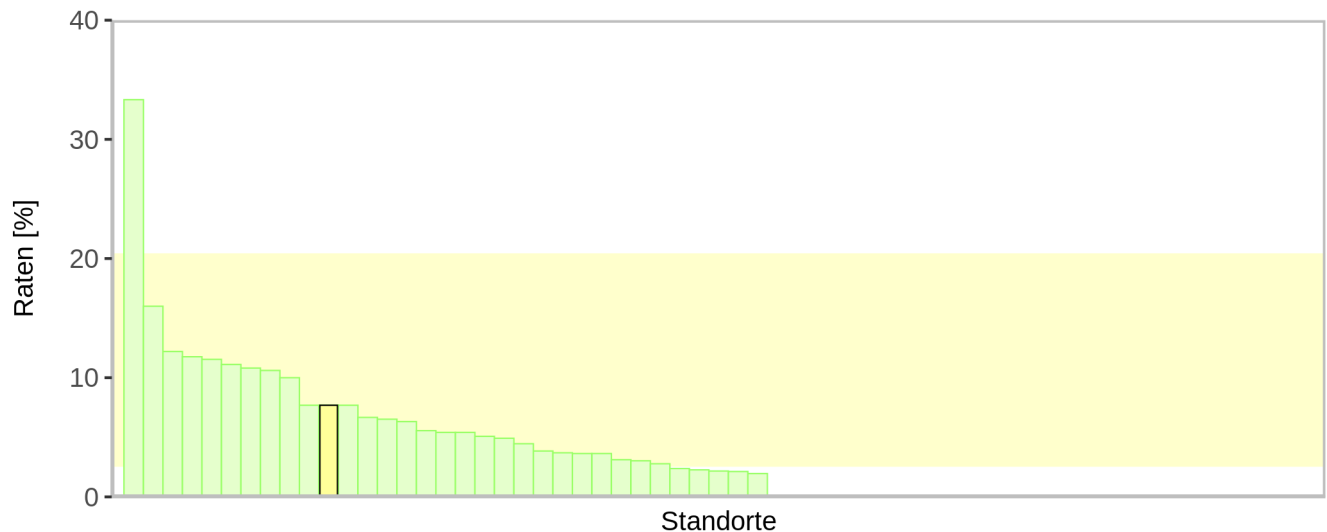
BR steht für die "beobachtete Rate"

B=3 G=39 BR=7,69 %

95% Vertrauensbereich des Standortes = [2,65; 20,32] (als gelbe Fläche dargestellt)

NRW-Rate: 5,08 %

Referenz: Nicht definiert



Der ausgewertete Standort ist gelb gekennzeichnet.
Insgesamt sind 61 Standorte mit $G > 0$ dargestellt, davon weisen 28 Standorte einen Wert von $B = 0$ aus.

**05b Bronchopulmonale Dysplasie (BPD):
Verhältnis d. beob. zur erwart. Rate sehr kl. Frühgeb. mit BPD (o. zuverl.)**

QI-ID: 50053
Ziel: Selten bronchopulmonale Dysplasie (BPD)

Regel: BR / ER
Felder: AUFNAHME, BPD, CRIBFEHLBILD, ENTLDIAG, ENTLGRUND, GESTALTER, GESTALERTAGE, KG, THERAPIEVERZICHT, TODESURSACH, ltEntl

Variablen: B "beobachtet" steht für:
Kinder mit bronchopulmonaler Dysplasie (BPD)

G "Grundgesamtheit" steht für:
Alle Lebendgeb. ohne primär palliative Therapie (ab Geburt) u. ohne letale Fehlbild. mit einem Gestationsalter von mind. 24+0 Wochen p. m., die zuvor in keiner anderen Kinderkl. (externer Kinderkl. o. externer Klinik als Rückverl.) behandelt wurden u. einem Geburtsgew. unter 1.500g o. einem Gestationsalter unter 32+0 Wochen p. m. u. bei ihrer Entl. mind. 36+0 Wochen reif waren

BR steht für die "beobachtete Rate"

E steht für die nach Risikoadjustierung "erwartete" Zahl

ER steht für die "erwartete Rate"

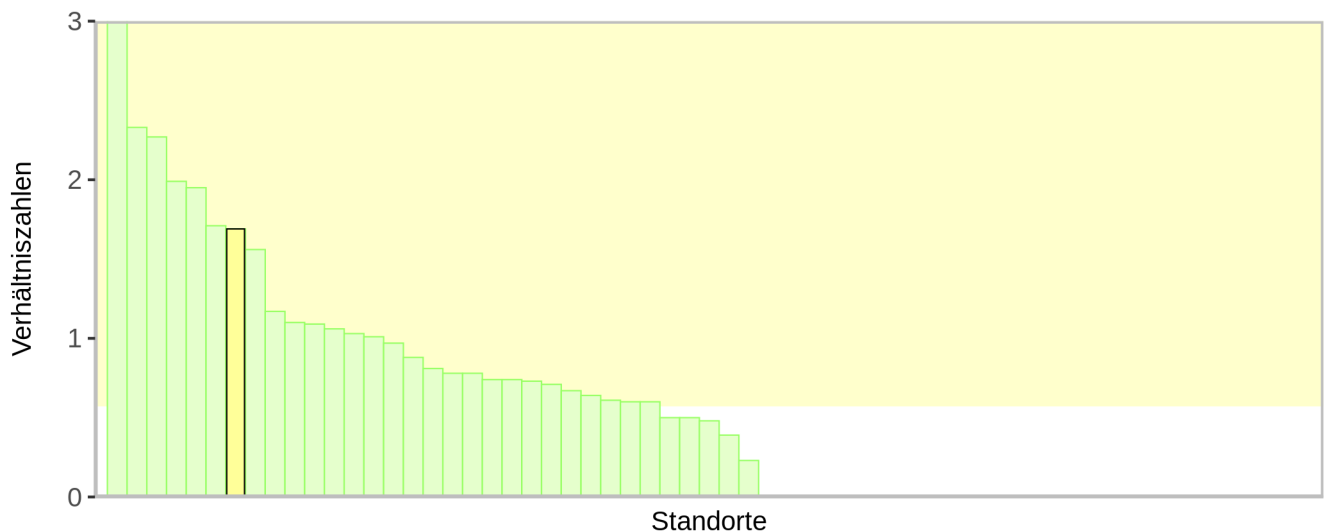
B=3 G=39 BR=7,69 % E=1,78 ER=4,56 % BR/ER=1,69

95% Vertrauensbereich des Standortes = [0,58; 4,46] (als gelbe Fläche dargestellt)

NRW: Verhältnis BR/ER = 0,87

Hinweis: In der Klinik ist die Anzahl beobachteter Falldok. B=3
das 1,69-fache der nach Risikoadjustierung erwarteten Zahl von E=1,78

Referenz: Nicht definiert



Der ausgewertete Standort ist gelb gekennzeichnet.
Insgesamt sind 61 Standorte mit G > 0 dargestellt, davon weisen 28 Standorte einen Wert von B = 0 aus.

06a Höhergradige Frühgeborenenretinopathie (ROP): Rate sehr kleiner Frühgeb. mit ROP (o. zuverl.)

QI-ID: 51078
Ziel: Selten höhergradige Frühgeborenenretinopathie (ROP)

Regel: $BR = (B / G) * 100$
Felder: AUFNAHME, AUGENUNT, CRIBFEHLBILD, ENTLDIAG, ENTLGRUND, GESTALTER, KG, ROP, THERAPIEVERZICHT, TODESURSACH, alterStunden, ltAufn, ltEntl

Variablen: B "beobachtet" steht für:
Kinder mit Frühgeborenenretinopathie (ROP) über 2

G "Grundgesamtheit" steht für:
Alle Lebendgeb. ohne primär palliative Therapie (ab Geburt) u. ohne letale Fehlbild. mit einem Gestationsalter von mind. 24+0 Wochen p. m., die zuvor in keiner anderen Kinderkl. behandelt wurden (Erstaufnahme) o. zuverlegte Kinder, die bei Aufn. nicht älter als 48 h sind u. einem Geburtsgew. unter 1.500g o. einem Gestationsalter unter 32+0 Wochen p. m. u. die bei Entl. mind. 36 Lebenstage haben, bei denen eine ophthalmolog. Unters. im akt. Aufenthalt durchgef. wurde

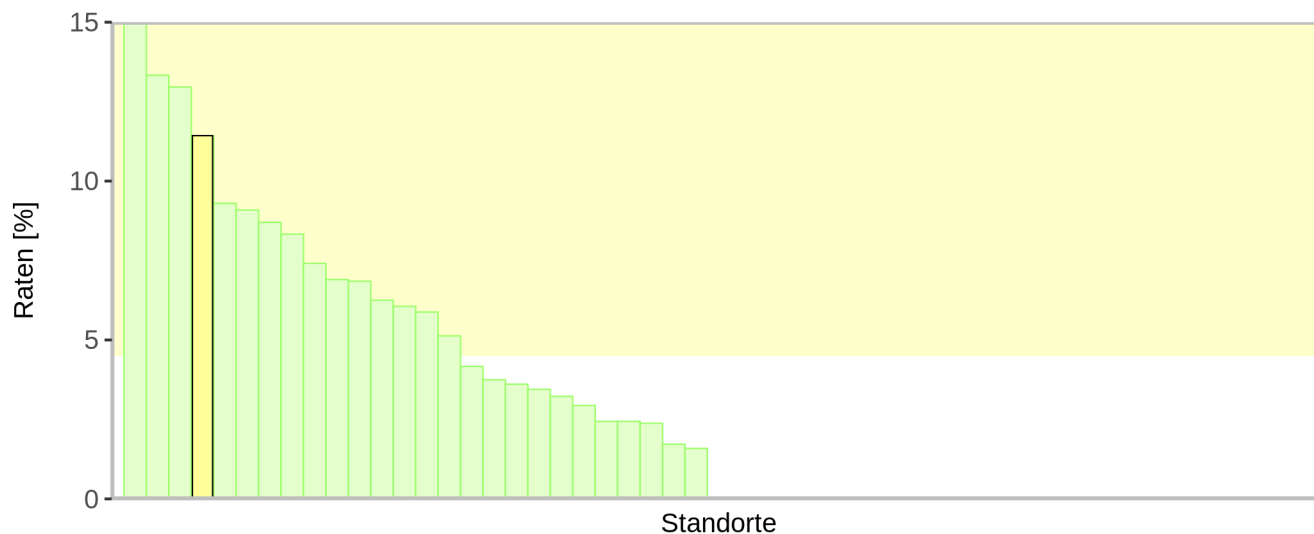
BR steht für die "beobachtete Rate"

B=4 G=35 BR=11,43 %

95% Vertrauensbereich des Standortes = [4,54; 25,95] (als gelbe Fläche dargestellt)

NRW-Rate: 3,97 %

Referenz: Nicht definiert



Der ausgewertete Standort ist gelb gekennzeichnet.
Insgesamt sind 53 Standorte mit G > 0 dargestellt, davon weisen 27 Standorte einen Wert von B = 0 aus.

**06b Höhergradige Frühgeborenenretinopathie (ROP):
Verhält. d. beob. zur erwart. Rate sehr kl. Frühgeb. mit ROP (o. zuverl.)**

QI-ID: 50052
Ziel: Selten höhergradige Frühgeborenenretinopathie (ROP)

Regel: BR / ER
Felder: AUFNAHME, AUGENUNT, CRIBFEHLBILD, ENTLDIAG, ENTLGRUND, GESTALTER, KG, ROP, THERAPIEVERZICHT, TODESURSACH, alterStunden, ltAufn, ltEntl

Variablen: B "beobachtet" steht für:
Kinder mit Frühgeborenenretinopathie (ROP) über 2

G "Grundgesamtheit" steht für:
Alle Lebendgeb. ohne primär palliative Therapie (ab Geburt) u. ohne letale Fehlbild. mit einem Gestationsalter von mind. 24+0 Wochen p. m., die zuvor in keiner anderen Kinderkl. behandelt wurden (Erstaufnahme) o. zuverlegte Kinder, die bei Aufn. nicht älter als 48 h sind u. einem Geburtsgew. unter 1.500g o. einem Gestationsalter unter 32+0 Wochen p. m. u. die bei Entl. mind. 36 Lebenstage haben, bei denen eine ophthalmolog. Unters. im akt. Aufenthalt durchgef. wurde

BR steht für die "beobachtete Rate"

E steht für die nach Risikoadjustierung "erwartete" Zahl

ER steht für die "erwartete Rate"

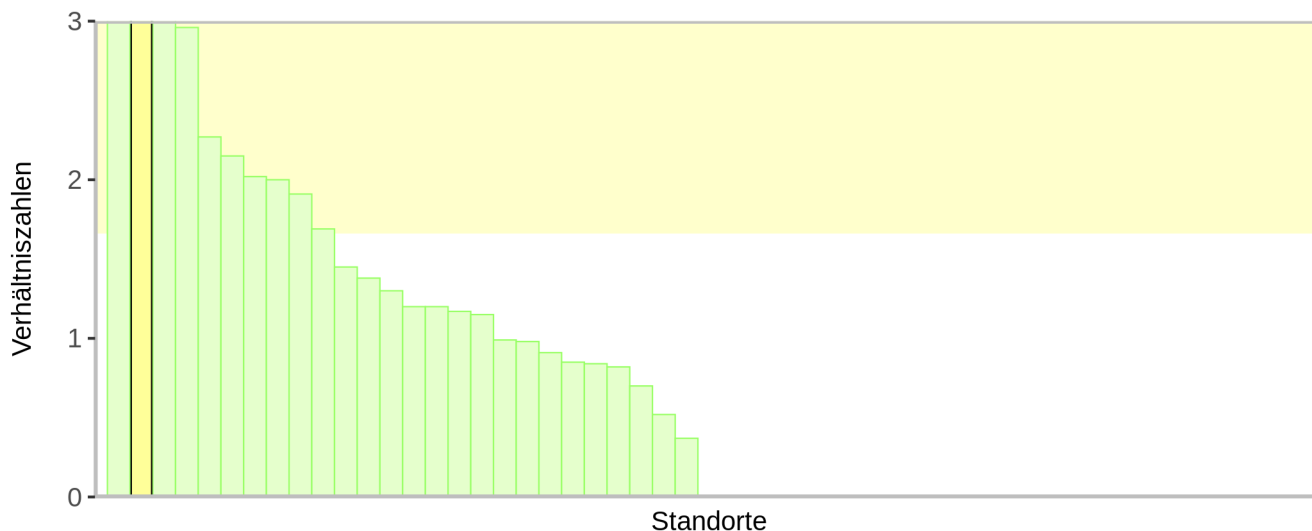
B=4 G=35 BR=11,43 % E=0,95 ER=2,71 % BR/ER=4,22

95% Vertrauensbereich des Standortes = [1,67; 9,58] (als gelbe Fläche dargestellt)

NRW: Verhältnis BR/ER = 1,11

Hinweis: In der Klinik ist die Anzahl beobachteter Falldok. B=4
das 4,22-fache der nach Risikoadjustierung erwarteten Zahl von E=0,95

Referenz: Nicht definiert



Der ausgewertete Standort ist gelb gekennzeichnet.
Insgesamt sind 53 Standorte mit G > 0 dargestellt, davon weisen 27 Standorte einen Wert von B = 0 aus.

07 Qualitätsindex:: Frühgeborenenversorgung

QI-ID: 51901
 Ziel: Niedrige Sterblichkeit, selten Hirnblutung, selten NEK, selten BPD und selten höhergradige ROP
 Regel: BR / ER
 Felder: AUFNAHME, AUGENUNT, BPD, CRIBFEHLBILD, ENTEROKOLITIS, ENTLDIAG, ENTLGRUND, GESCHLECHT, GESTALTER, GESTALTERTAGE, IVHAEM, IVHPVHAUFNAHME, KG, NECAUFNAHME, ROP, SONO, THERAPIEVERZICHT, TODESURSACH, alterStunden, ItAufn, ItEntl

Variablen: B "beobachtet" steht für:
 Ebene 1: Verstorbene Kinder
 ODER Ebene 2: Kinder mit Hirnblutung (IVH Grad 3 o. PVH), die während des aktuellen Aufent. erstmalig aufgetr. ist
 ODER Ebene 3: Kinder mit nekrot. Enterokolitis (NEK), die während des aktuellen Aufent. erstmalig aufgetr. ist
 ODER Ebene 4: Kinder mit bronchopulmonaler Dysplasie (BPD)
 ODER Ebene 5: Kinder mit Frühgeborenenretinopathie (ROP) über 2

G "Grundgesamtheit" steht für:
 Ebene 1: Alle Lebendgeb. ohne primär palliative Therapie (ab Geburt) u. ohne letale Fehlbild. mit einem Gestationsalter von mind. 24+0 Wochen p. m., die zuvor in keiner anderen Kinderkl. (externer Kinderkl. o. externer Klinik als Rückverl.) behandelt wurden u. einem Geburtsgew. unter 1.500g o. einem Gestationsalter unter 32+0 Wochen p. m.
 ODER Ebene 2: Alle Lebendgeb. ohne primär palliative Therapie (ab Geburt) u. ohne letale Fehlbild. mit einem Gestationsalter von mind. 24+0 Wochen p. m., die zuvor in keiner anderen Kinderkl. (externer Kinderkl. o. externer Klinik als Rückverl.) behandelt wurden u. einem Geburtsgew. unter 1.500g o. einem Gestationsalter unter 32+0 Wochen p. m., bei denen eine Sonographie durchgef. wurde, unter Ausschl. des Zählers der 1. Ebene
 ODER Ebene 3: Alle Lebendgeb. ohne primär palliative Therapie (ab Geburt) u. ohne letale Fehlbild. mit einem Gestationsalter von mind. 24+0 Wochen p. m. u. einem Geburtsgew. unter 1.500g o. einem Gestationsalter unter 32+0 Wochen p. m., unter Ausschl. des Zählers der 1. u. 2. Ebene
 ODER Ebene 4: Alle Lebendgeb. ohne primär palliative Therapie (ab Geburt) u. ohne letale Fehlbild. mit einem Gestationsalter von mind. 24+0 Wochen p. m., die zuvor in keiner anderen Kinderkl. (externer Kinderkl. o. externer Klinik als Rückverl.) behandelt wurden u. einem Geburtsgew. unter 1.500g o. einem Gestationsalter unter 32+0 Wochen p. m., die bei ihrer Entl. mind. 36+0 Wochen reif waren, unter Ausschl. des Zählers der 1., 2. u. 3. Ebene
 ODER Ebene 5: Alle Lebendgeb. ohne primär palliative Therapie (ab Geburt) u. ohne letale Fehlbild. mit einem Gestationsalter von mind. 24+0 Wochen p. m., die zuvor in keiner anderen Klinik behandelt wurden (Erstaufnahme) o. zuverlegte Kinder, die bei Aufn. nicht älter als 48 h sind u. einem Geburtsgew. unter 1.500g o. einem Gestationsalter unter 32+0 Wochen p. m. u. die bei Entl. mind. 36 Lebenstage haben, bei denen eine ophthalmolog. Unters. im akt. Aufenth. durchgef. wurde, unter Ausschl. des Zählers der 1., 2., 3. u. 4. Ebene

BR steht für die "beobachtete Rate"

E steht für die nach Risikoadjustierung "erwartete" Zahl

ER steht für die "erwartete Rate"

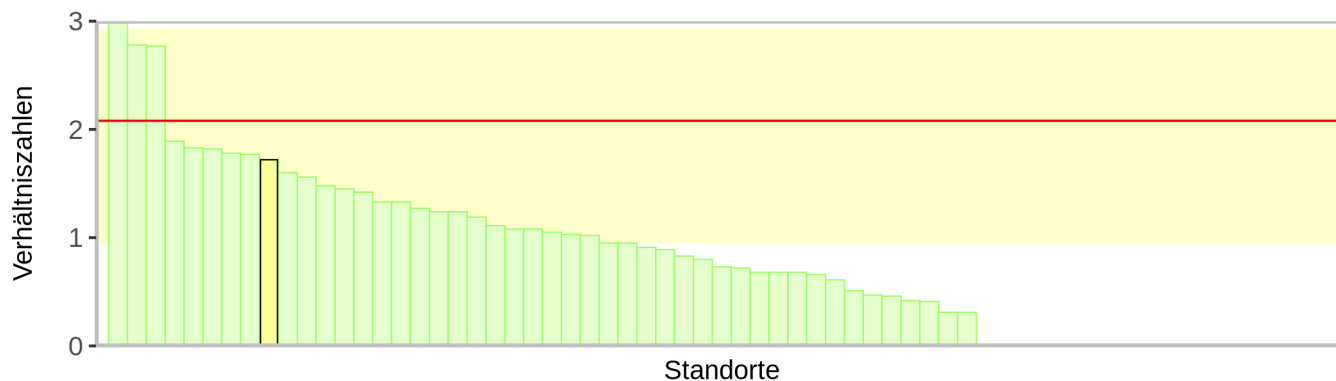
B=10 G=67 BR=14,93 % E=5,82 ER=8,69 % BR/ER=1,72

95% Vertrauensbereich des Standortes = [0,96; 2,92] (als gelbe Fläche dargestellt)

NRW: Verhältnis BR/ER = 1,05

Hinweis: In der Klinik ist die Anzahl beobachteter Falldok. B=10 das 1,72-fache der nach Risikoadjustierung erwarteten Zahl von E=5,82

Referenz: <= 2,08 (als rote Linie dargestellt)



Der ausgewertete Standort ist gelb gekennzeichnet.

Insgesamt sind 65 Standorte mit G > 0 dargestellt, davon weisen 19 Standorte einen Wert von B = 0 aus.

08 Nosokomiale Infektion::

Verhält. d. beob. zur erwart. Rate von Kindern mit nosokomialen Infekt. (o. zuverl.)

QI-ID: 50060
Ziel: Selten nosokomiale Infektion

Regel: BR / ER
Felder: AUFNAHME, CRIBFEHLBILD, ENTLDIAG, ENTLGRUND, GEBDATUM, GESTALTER, INFEKTIONDATUM, THERAPIEVERZICHT, TODESURSACH, abstPneuAufn, ltAufn, ltEntl

Variablen: B "beobachtet" steht für:
Kinder mit Sepsis/SIRS später als 3 Tage nach Geburt o. einer Pneumonie später als 3 Tage nach Geburt

G "Grundgesamtheit" steht für:
Alle Lebendgeb. ohne primär palliative Therapie (ab Geburt) u. ohne letale Fehlbild. mit einem Gestationsalter von mind. 24+0 Wochen p. m., die zuvor in keiner anderen Kinderkl. (externer Kinderkl. o. externer Klinik als Rückverl.) behandelt u. nicht von zu Hause aufgenommen wurden u. die bei Entl. über 3 Tage alt sind u. am Tag der Geburt aufgenommen wurden

BR steht für die "beobachtete Rate"

E steht für die nach Risikoadjustierung "erwartete" Zahl

ER steht für die "erwartete Rate"
Berechnet wird die Rate der „Late onset“-Inf. (Anzahl der Behandlungsfälle mit Sepsis/SIRS später als 3 Tage nach Geburt o. Pneumonie später als 3 Tage nach Geburt).

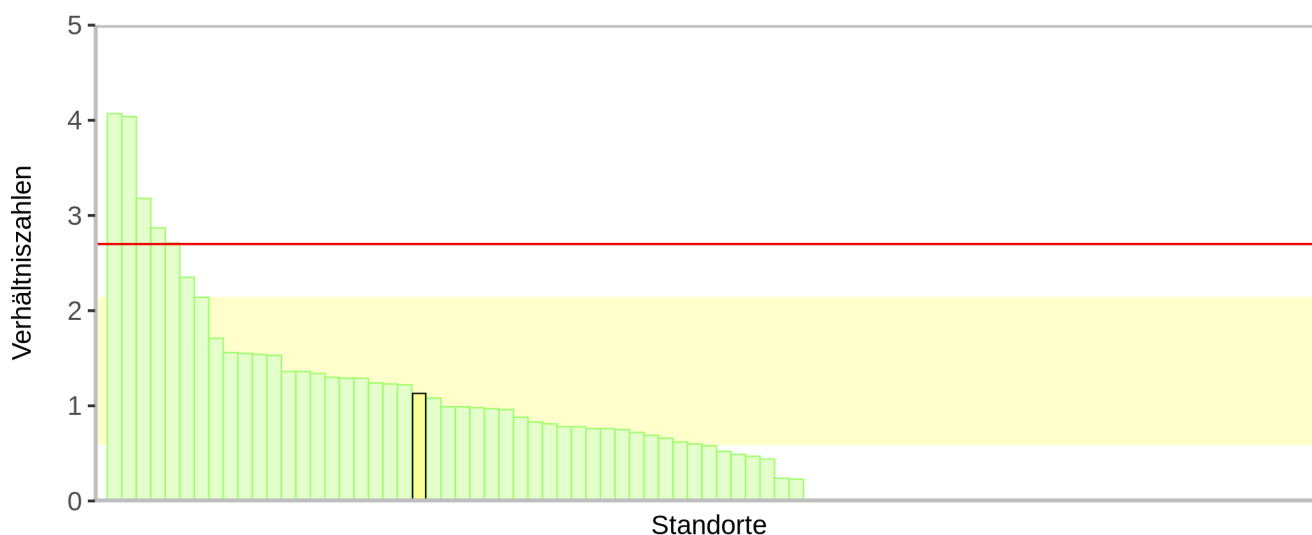
B=9 G=580 BR=1,55 % E=7,94 ER=1,37 % BR/ER=1,13

95% Vertrauensbereich des Standortes = [0,60; 2,13] (als gelbe Fläche dargestellt)

NRW: Verhältnis BR/ER = 1,04

Hinweis: In der Klinik ist die Anzahl beobachteter Falldok. B=9
das 1,13-fache der nach Risikoadjustierung erwarteten Zahl von E=7,94

Referenz: $\leq 2,70$ (als rote Linie dargestellt)



Der ausgewertete Standort ist gelb gekennzeichnet.

Insgesamt sind 83 Standorte mit $G > 0$ dargestellt, davon weisen 35 Standorte einen Wert von $B = 0$ aus.

09 Pneumothorax::

Verhält. d. beob. zur erwart. Rate von beatmeten K. mit Pneumothorax (o. zuverl.)

QI-ID: 50062
Ziel: Selten Pneumothorax

Regel: BR / ER
Felder: AUFNAHME, BEATMUNG, CRIBFEHLBILD, ENTLDIAG, ENTLGRUND, GESCHLECHT, GESTALTER, PNEUMOATMUNG, PTAUFNAHME, THERAPIEVERZICHT, TODESURSACH

Variablen: B "beobachtet" steht für:
Kinder mit Pneumothorax unter o. nach Beatmung, der während des aktuellen Aufent. erstmalig aufgetr. ist

G "Grundgesamtheit" steht für:
Alle Lebendgeb. ohne primär palliative Therapie (ab Geburt) u. ohne letale Fehlbild. mit einem Gestationsalter von mind. 24+0 Wochen p. m., die zuvor in keiner anderen Kinderkl. (externer Kinderkl. o. externer Klinik als Rückverl.) behandelt wurden u. mit nasaler/pharyngealer Atemhilfe und/oder intratrachealer Beatmung

BR steht für die "beobachtete Rate"

E steht für die nach Risikoadjustierung "erwartete" Zahl

ER steht für die "erwartete Rate"
Es soll der Anteil der Pneumothoraces bei den beatmeten Kindern (unter o. nach einer Beatmung ≥ 30 min) erhoben werden.

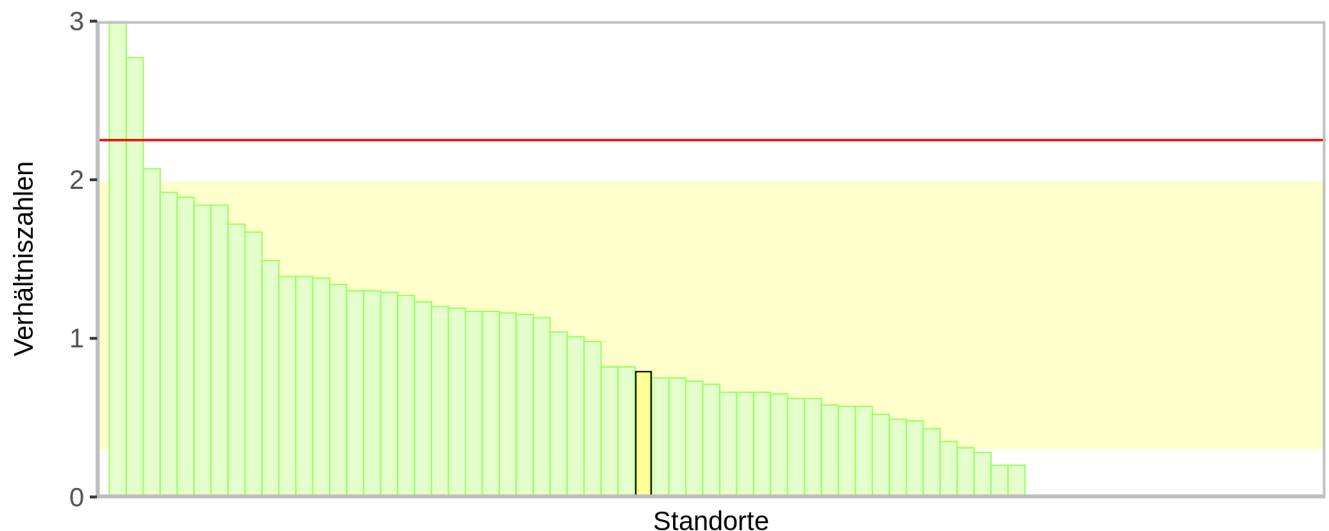
B=4 G=158 BR=2,53 % E=5,05 ER=3,20 % BR/ER=0,79

95% Vertrauensbereich des Standortes = [0,31; 1,98] (als gelbe Fläche dargestellt)

NRW: Verhältnis BR/ER = 0,88

Hinweis: In der Klinik ist die Anzahl beobachteter Falldok. B=4
das 0,79-fache der nach Risikoadjustierung erwarteten Zahl von E=5,05

Referenz: $\leq 2,25$ (als rote Linie dargestellt)



Der ausgewertete Standort ist gelb gekennzeichnet.
Insgesamt sind 71 Standorte mit $G > 0$ dargestellt, davon weisen 17 Standorte einen Wert von $B = 0$ aus.

10 Zunahme des Kopfumfangs:: Rate an Kindern mit nicht angem. Zunahme (während d. stat. Aufenthalts)

QI-ID: 52262
Ziel: Möglichst angemessene Zunahme des Kopfumfanges während des stationären Aufenthalts

Regel: $BR = (B / G) * 100$
Felder: AUFNAHME, AUFNKU, CRIBFEHLBILD, ENTLDIAG, ENTLGRUND, ENTLKU, GESCHLECHT, GESTALTER, GESTALTERTAGE, THERAPIEVERZICHT, TODESURSACH, ltAufn, vwDauerNeo

Variablen: B "beobachtet" steht für:
Kinder, bei denen die Differenz aus der relativen u. der erwart. relativen Zunahme des Kopfumfanges bei Entl. (unter Verwendung einer linearen Regression) unterhalb des 10. Perzentils bei Anwendung des Z-Scores liegt

G "Grundgesamtheit" steht für:
Alle Lebendgeb. ohne primär palliative Therapie (ab Geburt) u. ohne letale Fehlbild. mit einem Gestationsalter von mind. 24+0 Wochen p. m. bis unter 37+0 Wochen p. m., die zuvor in keiner anderen Kinderkl. (externer Kinderkl. o. externer Klinik als Rückverl.) behandelt wurden, sowie mit einer Verweildauer von mind. 21 Tagen u. einem Kopfumfang zw. 20 cm u. 50 cm unter Einschluss von Kindern, deren Kopfumfang zw. Aufn. u. Entl. zugenommen hat

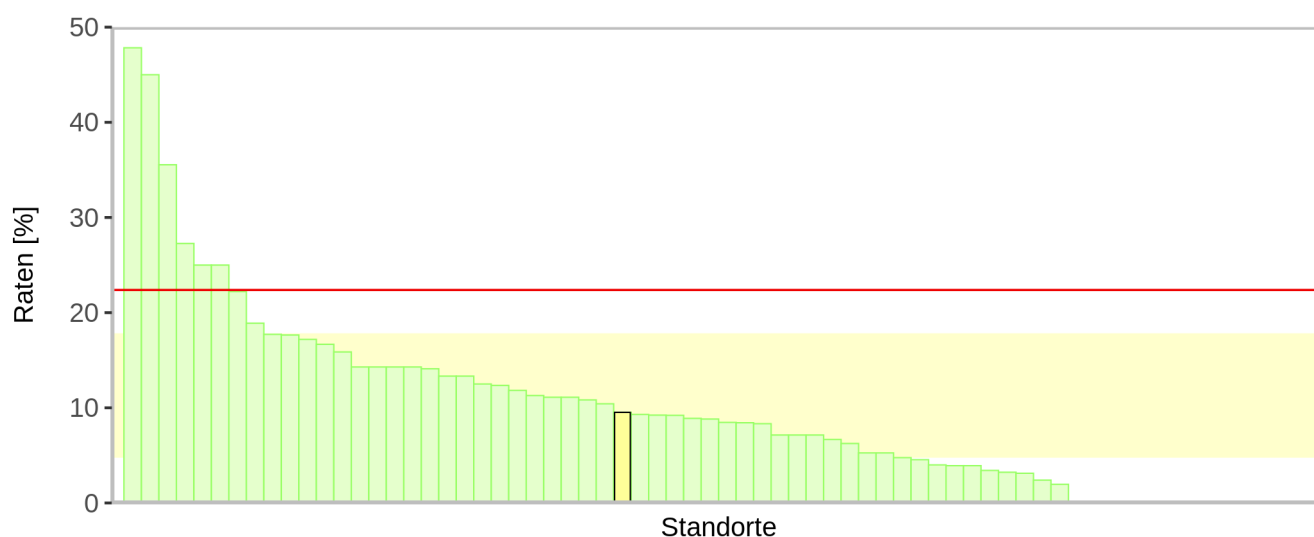
BR steht für die "beobachtete Rate"

B=8 G=84 BR=9,52 %

95% Vertrauensbereich des Standortes = [4,91; 17,68] (als gelbe Fläche dargestellt)

NRW-Rate: 11,74 %

Referenz: $\leq 22,38$ % (als rote Linie dargestellt)



Der ausgewertete Standort ist gelb gekennzeichnet.
Insgesamt sind 68 Standorte mit $G > 0$ dargestellt, davon weisen 14 Standorte einen Wert von $B = 0$ aus.

11 Hörtest: Rate an Kindern mit durchgeführtem Hörtest

QI-ID: 50063
Ziel: Häufig Durchführung eines Hörtests

Regel: $BR = (B / G) * 100$
Felder: CRIBFEHLBILD, ENTLGRUND, GESTALTER, HOERSCRN, THERAPIEVERZICHT

Variablen: B "beobachtet" steht für:
Kinder mit durchgeführtem Hörtest

G "Grundgesamtheit" steht für:
Alle lebend nach Hause entlassenen Kinder ohne primär palliative Therapie (ab Geburt) u. ohne letale Fehlbild. mit einem Gestationsalter von mind. 24+0 Wochen p. m.

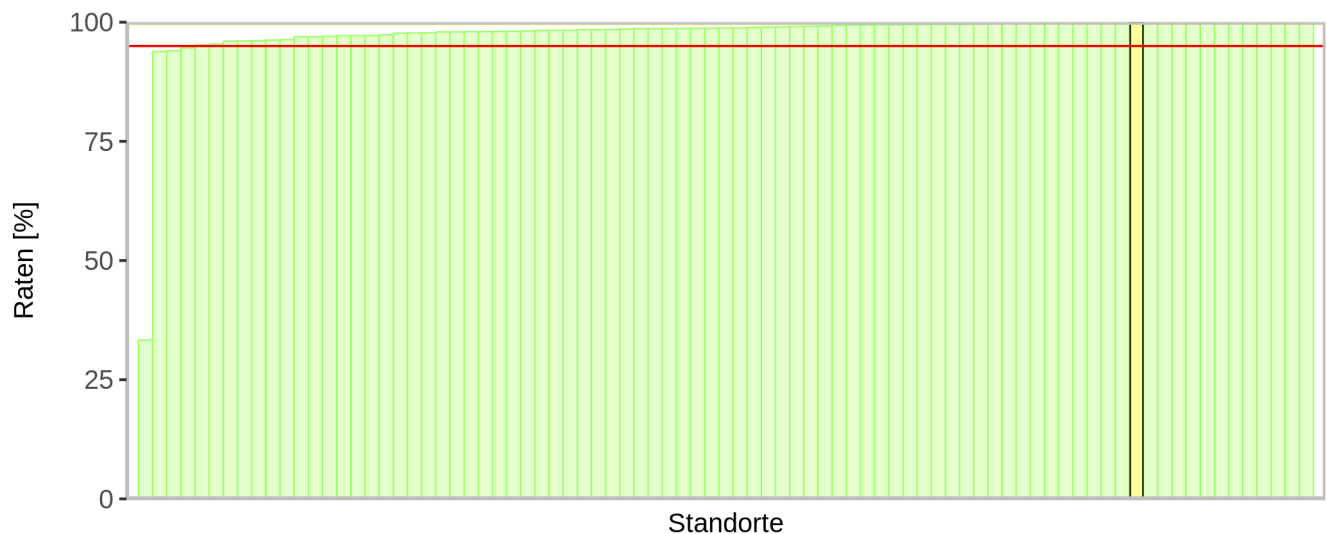
BR steht für die "beobachtete Rate"
Bei lebend nach Hause entlassenen Kindern werden alle Fälle gezählt, bei denen ein Hörtest durchgef. wurde.

B=616 G=616 BR=100,00 %

95% Vertrauensbereich des Standortes: Anzahl beobachteter Fälle = Grundgesamtheit,
daher wird kein Vertrauensbereich angegeben.

NRW-Rate: 98,24 %

Referenz: $\geq 95,00$ % (als rote Linie dargestellt)



Der ausgewertete Standort ist gelb gekennzeichnet.
Insgesamt sind 83 Standorte mit $G > 0$ dargestellt, davon weisen 0 Standorte einen Wert von $B = 0$ aus.

**12a Temperatur bei Aufnahme unter 36,0 °C:
Verhält. d. beob. zur erwart. Rate sehr kl. Frühgeborenen**

QI-ID: 50069
Ziel: Möglichst wenige Kinder mit zu niedriger Aufnahmetemperatur

Regel: BR / ER
Felder: AUFNGEW, AUFNTEMP, AUFNTEMPNB, CRIBFEHLBILD, ENTLDIAG, ENTLGRUND, GESTALTER, KG, THERAPIEVERZICHT, TODESURSACH

Variablen: B "beobachtet" steht für:
Kinder mit einer Aufn.temperatur unter 36,0 °C

G "Grundgesamtheit" steht für:
Alle Lebendgeb. ohne primär palliative Therapie (ab Geburt) u. ohne letale Fehlbild. mit einem Gestationsalter von mind. 24+0 Wochen p. m., mit einer Angabe zur Aufn.temperatur u. einem Geburtsgew. unter 1.500g o. einem Gestationsalter unter 32+0 Wochen p.m.

BR steht für die "beobachtete Rate"

E steht für die nach Risikoadjustierung "erwartete" Zahl

ER steht für die "erwartete Rate"

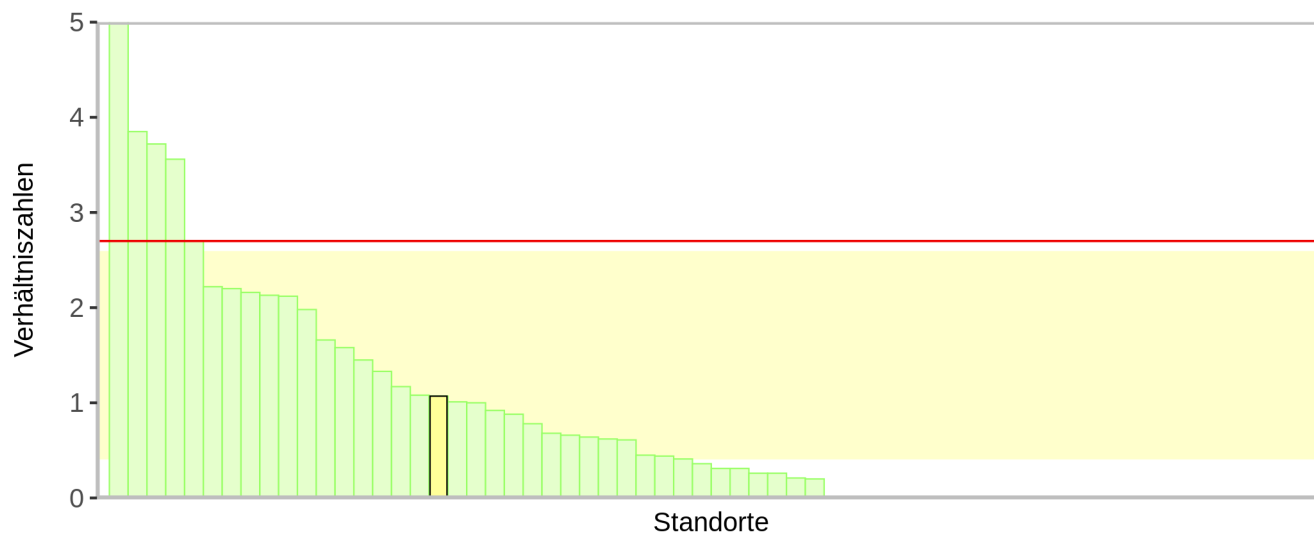
B=4 G=67 BR=5,97 % E=3,74 ER=5,58 % BR/ER=1,07

95% Vertrauensbereich des Standortes = [0,42; 2,58] (als gelbe Fläche dargestellt)

NRW: Verhältnis BR/ER = 0,81

Hinweis: In der Klinik ist die Anzahl beobachteter Falldok. B=4
das 1,07-fache der nach Risikoadjustierung erwarteten Zahl von E=3,74

Referenz: <= 2,70 (als rote Linie dargestellt)



Der ausgewertete Standort ist gelb gekennzeichnet.
Insgesamt sind 64 Standorte mit G > 0 dargestellt, davon weisen 26 Standorte einen Wert von B = 0 aus.

**12b Temperatur bei Aufnahme unter 36,0 °C:
Verhält. d. beob. zur erwart. Rate von Risiko-Lebendgeb.**

QI-ID: 50074
Ziel: Möglichst wenige Kinder mit zu niedriger Aufnahmetemperatur

Regel: BR / ER
Felder: ASPHYXIE, AUFNGEW, AUFNTEMP, AUFNTEMPNB, CRIBFEHLBILD, ENTLDIAG, ENTLGRUND, GESTALTER, KG, THERAPIEVERZICHT, TODESURSACH

Variablen: B "beobachtet" steht für:
Kinder mit einer Aufn.temperatur unter 36,0 °C

G "Grundgesamtheit" steht für:
Alle Lebendgeb. ohne primär palliative Therapie (ab Geburt) u. ohne letale Fehlbild. u. ohne perinatale Hypoxie/Ischämie (Asphyxie) mit therapeutischer Hypothermie u. mit einer Angabe zur Aufn.temperatur u. einem Geburtsgew. von mind. 1.500g u. einem Gestationsalter von mind. 32+0 Wochen p.m.

BR steht für die "beobachtete Rate"

E steht für die nach Risikoadjustierung "erwartete" Zahl

ER steht für die "erwartete Rate"

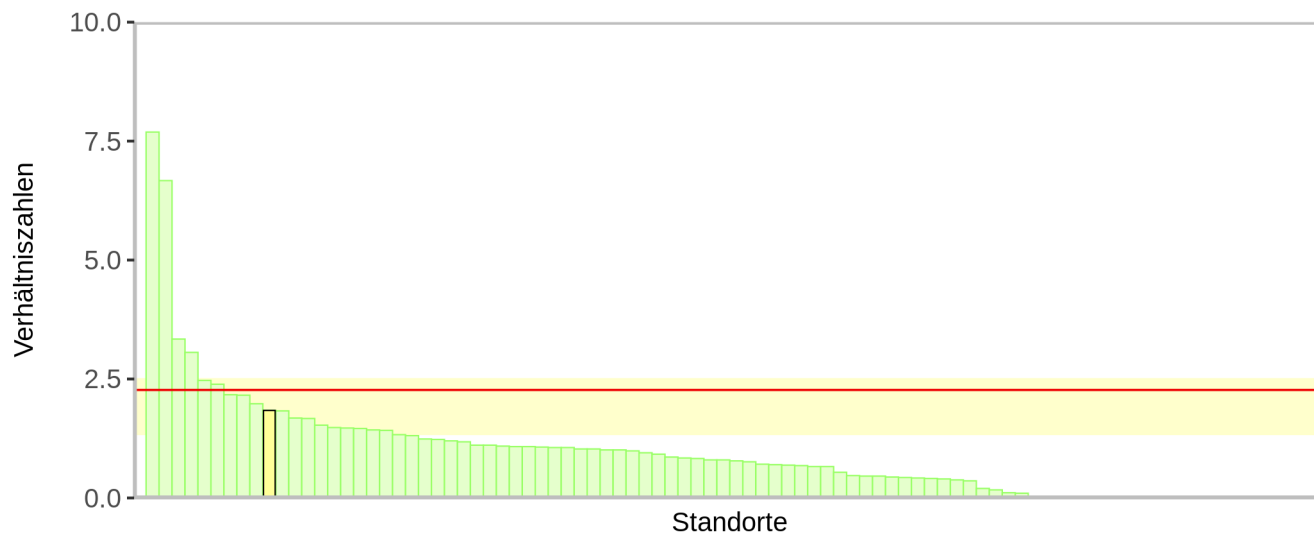
B=38 G=561 BR=6,77 % E=20,65 ER=3,68 % BR/ER=1,84

95% Vertrauensbereich des Standortes = [1,35; 2,49] (als gelbe Fläche dargestellt)

NRW: Verhältnis BR/ER = 1,00

Hinweis: In der Klinik ist die Anzahl beobachteter Falldok. B=38
das 1,84-fache der nach Risikoadjustierung erwarteten Zahl von E=20,65

Referenz: $\leq 2,27$ (als rote Linie dargestellt)



Der ausgewertete Standort ist gelb gekennzeichnet.
Insgesamt sind 90 Standorte mit $G > 0$ dargestellt, davon weisen 22 Standorte einen Wert von $B = 0$ aus.

**AK1 Auffälligkeitskriterium:
Aufnahmetemperatur nicht angegeben**

QI-ID: 850206

Ziel: Möglichst alle Fälle sollen in den Zähler des QI 50064 "Aufnahmetemperatur unter 36,0 Grad" eingehen

Regel: $BR = (B / G) * 100$

Felder: AUFNTEMP, AUFNTEMPNB, CRIBFEHLBILD, ENTLDIAG, ENTLGRUND, GESTALTER, THERAPIEVERZICHT, TODESURSACH

Variablen: B "beobachtet" steht für:
Kinder mit fehlender Aufn.temperatur

G "Grundgesamtheit" steht für:

Alle Lebendgeb. ohne primär palliative Therapie (ab Geburt) u. ohne letale Fehlbild. mit einem Gestationsalter von mind. 24+0 Wochen p. m.

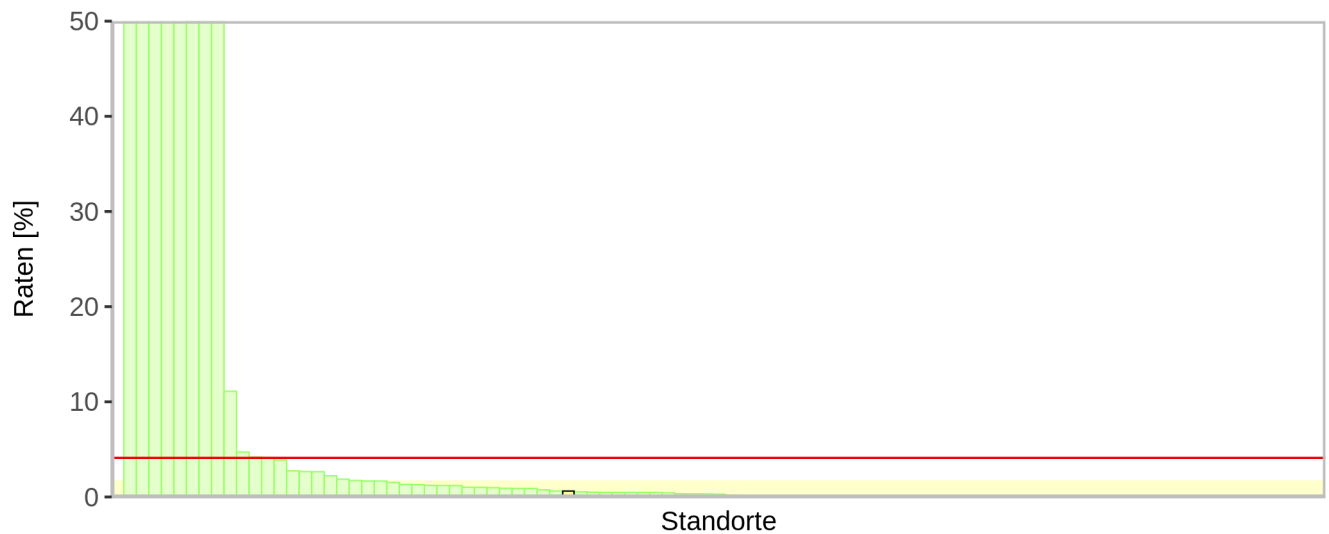
BR steht für die "beobachtete Rate"

B=4 G=640 BR=0,62 %

95% Vertrauensbereich des Standortes = [0,24; 1,60] (als gelbe Fläche dargestellt)

NRW-Rate: 0,94 %

Referenz: $\leq 4,11$ % (als rote Linie dargestellt)



Der ausgewertete Standort ist gelb gekennzeichnet.

Insgesamt sind 95 Standorte mit $G > 0$ dargestellt, davon weisen 46 Standorte einen Wert von $B = 0$ aus.

**AK2 Auffälligkeitskriterium:
Kopfumfang bei Entl. ist geringer als bei Aufn.**

QI-ID: 850207

Ziel: Möglichst alle Fälle sollen in den Nenner des QI 52262 "Zunahme des Kopfumfangs" eingehen

Regel: $BR = (B / G) * 100$

Felder: AUFNAHME, AUFNKU, AUFNKUNB, CRIBFEHLBILD, ENTLDIAG, ENTLGRUND, ENTLKU, ENTLKUNB, GESTALTER, THERAPIEVERZICHT, TODESURSACH, vwDauerNeo

Variablen: B "beobachtet" steht für:
Kopfumfang bei Entl. ist geringer als bei der Aufn.

G "Grundgesamtheit" steht für:

Alle Lebendgeb. ohne primär palliative Therapie (ab Geburt) u. ohne letale Fehlbild. mit einem Gestationsalter von mind. 24+0 Wochen p. m. bis unter 37+0 Wochen p. m., die zuvor in keiner anderen Kinderkl. (externer Kinderkl. o. externer Klinik als Rückverl.) behandelt wurden, sowie mit einer Verweildauer von mind. 21 Tagen u. Ang. zum Kopfumfang bei Aufn. sowie bei Entl.

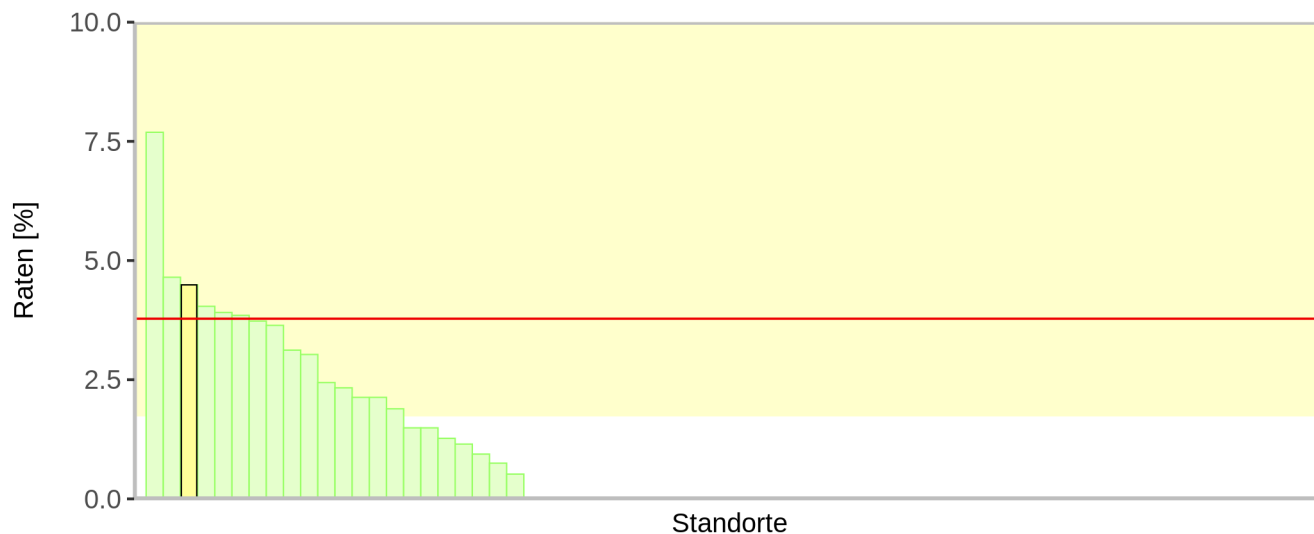
BR steht für die "beobachtete Rate"

B=4 G=89 BR=4,49 %

95% Vertrauensbereich des Standortes = [1,76; 10,99] (als gelbe Fläche dargestellt)

NRW-Rate: 1,28 %

Referenz: $\leq 3,78$ % (als rote Linie dargestellt)



Der ausgewertete Standort ist gelb gekennzeichnet.

Insgesamt sind 68 Standorte mit $G > 0$ dargestellt, davon weisen 46 Standorte einen Wert von $B = 0$ aus.

AK3 Auffälligkeitskriterium: Geburts- u. Aufn.gewicht weichen voneinander ab

QI-ID: 851800

Regel: $BR = (B / G) * 100$

Felder: AUFNGEW, CRIBFEHLBILD, ENTLDIAG, ENTLGRUND, GESTALTER, KG, THERAPIEVERZICHT, TODESURSACH, ItAufPaed, ItAufn

Variablen: B "beobachtet" steht für:
Kinder, die eine Differenz von mehr als 250 g zw. Geburts- u. Aufn.gewicht haben

G "Grundgesamtheit" steht für:

Alle Lebendgeb. ohne primär palliative Therapie (ab Geburt) u. ohne letale Fehlbild. mit einem Gestationsalter von mind. 24+0 Wochen p. m. u. einem Geburtsgew. unter 2.500 g, die am ersten Lebenstag aufgenommen wurden u. am ersten Lebenstag in die pädiatrische Fachabteilung aufgenommen wurden

BR steht für die "beobachtete Rate"

B=0 G=233 BR=0,00 %

95% Vertrauensbereich des Standortes: Der Standort hat keine beobachteten Fälle dokumentiert, daher kann kein Vertrauensbereich angegeben werden.

NRW-Rate: 0,28 %

Referenz: $\leq 1,14$ % (als rote Linie dargestellt)



Der Standort hat keine beobachteten Fälle dokumentiert und wird daher nicht gekennzeichnet.
Insgesamt sind 76 Standorte mit $G > 0$ dargestellt, davon weisen 61 Standorte einen Wert von $B = 0$ aus.

AK4 Auffälligkeitskriterium: Hohes Risiko, aber kein dok. Ereignis

QI-ID: 851812

Regel: $BR = (B / G) * 100$

Felder: AUFNAHME, AUGENUNT, BPD, CRIBFEHLBILD, ENTEROKOLITIS, ENTLDIAG, ENTLGRUND, GESCHLECHT, GESTALTER, GESTALTERTAGE, IVHAEM, IVHPVHAUFNAHME, KG, NECAUFNAHME, ROP, SONO, THERAPIEVERZICHT, TODESURSACH, alterStunden, ItAufn, ItEntl

Variablen: B "beobachtet" steht für:
Kinder, die in den nachfolgenden Ebenen des Qualitätsindizes der Frühgeborenenversorgung kein Ereignis aufweisen:
Ebene 1: Verstorbene Kinder
ODER Ebene 2: Kinder mit Hirnblutung IVH Grad 3 o. PVH, die während des aktuellen Aufent. erstmalig aufgetr. ist
ODER Ebene 3: Kinder mit nekrot. Enterokolitis (NEK), die während des aktuellen Aufent. erstmalig aufgetr. ist
ODER Ebene 4: Kinder mit bronchopulmonaler Dysplasie (BPD)
ODER Ebene 5: Kinder mit Frühgeborenenretinopathie (ROP) über 2

G "Grundgesamtheit" steht für:

Alle Kinder, die in den Gesamtnenner des Qualitätsindizes der Frühgeborenenversorgung fallen:

Ebene 1: Alle Lebendgeb. ohne primär palliative Therapie (ab Geburt) u. ohne letale Fehlbild. mit einem Gestationsalter von mind. 24+0 Wochen p. m., die zuvor in keiner anderen Kinderkl. (externer Kinderkl. o. externer Klinik als Rückverl.) behandelt wurden u. einem Geburtsgew. unter 1.500g o. einem Gestationsalter unter 32+0 Wochen p. m.

ODER Ebene 2: Alle Lebendgeb. ohne primär palliative Therapie (ab Geburt) u. ohne letale Fehlbild. mit einem Gestationsalter von mind. 24+0 Wochen p. m., die zuvor in keiner anderen Kinderkl. (externer Kinderkl. o. externer Klinik als Rückverl.) behandelt wurden u. einem Geburtsgew. unter 1.500g o. einem Gestationsalter unter 32+0 Wochen p. m., bei denen eine Sonographie durchgef. wurde, unter Ausschl. des Zählers der 1. Ebene

ODER Ebene 3: Alle Lebendgeb. ohne primär palliative Therapie (ab Geburt) u. ohne letale Fehlbild. mit einem Gestationsalter von mind. 24+0 Wochen p. m. u. einem Geburtsgew. unter 1.500g o. einem Gestationsalter unter 32+0 Wochen p. m., unter Ausschl. des Zählers der 1. u. 2. Ebene

ODER Ebene 4: Alle Lebendgeb. ohne primär palliative Therapie (ab Geburt) u. ohne letale Fehlbild. mit einem Gestationsalter von mind. 24+0 Wochen p. m., die zuvor in keiner anderen Kinderkl. (externer Kinderkl. o. externer Klinik als Rückverl.) behandelt wurden u. einem Geburtsgew. unter 1.500g o. einem Gestationsalter unter 32+0 Wochen p. m., die bei ihrer Entl. mind. 36+0 Wochen reif waren, unter Ausschl. des Zählers der 1., 2. u. 3. Ebene

ODER

Ebene 5: Alle Lebendgeb. ohne primär palliative Therapie (ab Geburt) u. ohne letale Fehlbild. mit einem Gestationsalter von mind. 24+0 Wochen p. m., die zuvor in keiner anderen Klinik behandelt wurden (Erstaufnahme) o. zuverlegte Kinder, die bei Aufn. nicht älter als 48 h sind u. einem Geburtsgew. unter 1.500g o. einem Gestationsalter unter 32+0 Wochen p. m. u. die bei Entl. mind. 36 Lebenstage haben, bei denen eine ophthalmologische Untersuchung durchgef. wurde, unter Ausschl. des Zählers der 1., 2., 3. u. 4. Ebene

BR steht für die "beobachtete Rate"

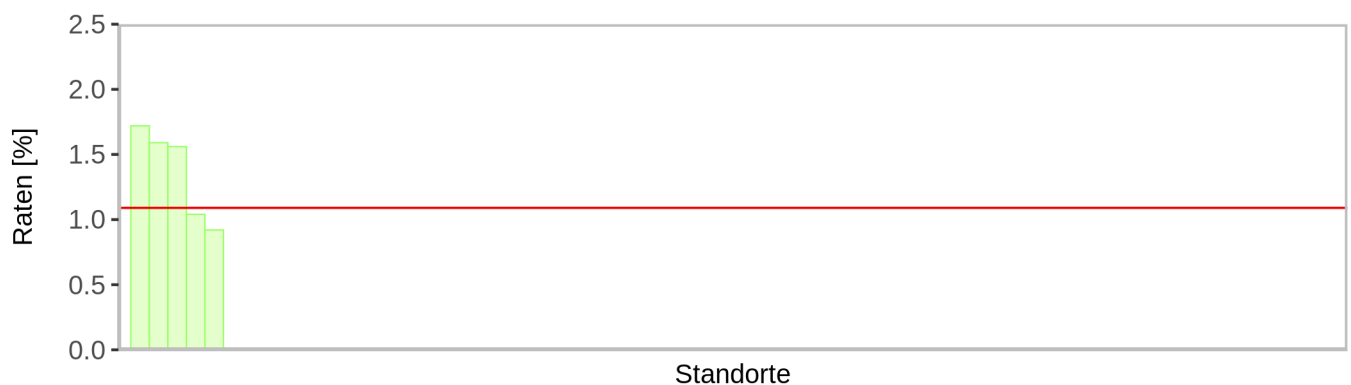
B=0 G=67 BR=0,00 %

95% Vertrauensbereich des Standortes: Der Standort hat keine beobachteten Fälle dokumentiert,

daher kann kein Vertrauensbereich angegeben werden.

NRW-Rate: 0,17 %

Referenz: <= 1,09 % (als rote Linie dargestellt)



Der Standort hat keine beobachteten Fälle dokumentiert und wird daher nicht gekennzeichnet.

Insgesamt sind 65 Standorte mit G > 0 dargestellt, davon weisen 60 Standorte einen Wert von B = 0 aus.

**AK5 Auffälligkeitskriterium:
Letale Fehlbildung ohne entsprechende ICD-Diagnose dok.**

QI-ID: 851813

Regel: $BR = (B / G) * 100$

Felder: ARTDERFEHLBILDUNG, CRIBFEHLBILD, ENTLDIAG, ENTLGRUND, GESTALTER, TODESURSACH

Variablen: B "beobachtet" steht für:
Kinder, bei denen keine ICD-Diagnose angegeben wurde, die einer letalen Fehlbildung entspricht

G "Grundgesamtheit" steht für:
Alle Lebendgeb. mit letalen Fehlbild. u. mit einem Gestationsalter von mind. 24+0 Wochen p. m

BR steht für die "beobachtete Rate"

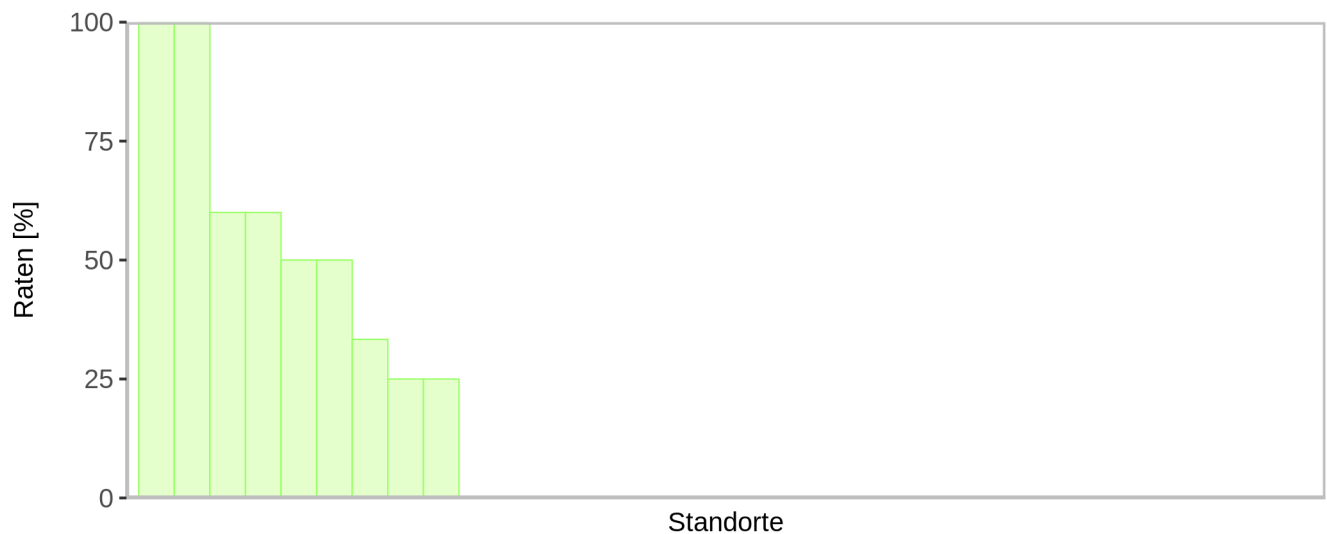
Die für das AK verwendete Fehlbildungsliste wurde im Vergleich zur aktuellen Fehlbildungsliste für die Berechnung der QIs um ICD-Kodes erweitert. Die überarbeitete Fehlbildungsliste wird in die Spezifikation 2021 u. somit für die QIs zum Erfassungsjahr 2021 eingeführt. Da die aktualisierte Fehlbildungsliste mehr ICD-Kodes enthält, ist die Möglichkeit mit der neuen Liste erhöht, dass eine Fehlbildung als letal eingestuft wird, wodurch im AK weniger Häuser rechnerisch auffällig werden.

B=0 G=2 BR=0,00 %

95% Vertrauensbereich des Standortes: Der Standort hat keine beobachteten Fälle dokumentiert,
daher kann kein Vertrauensbereich angegeben werden.

NRW-Rate: 21,13 %

Referenz: Sentinel Event



Der Standort hat keine beobachteten Fälle dokumentiert und wird daher nicht gekennzeichnet.
Insgesamt sind 33 Standorte mit $G > 0$ dargestellt, davon weisen 24 Standorte einen Wert von $B = 0$ aus.

**AK6 Auffälligkeitskriterium:
Gestationsalter erscheint zu niedrig o. zu hoch für das dok. Geburtsgewicht**

QI-ID: 851814

Regel: $BR = (B / G) * 100$

Felder: AUFNAHME, CRIBFEHLBILD, ENTLDIAG, ENTLGRUND, GESTALTER, KG, THERAPIEVERZICHT, TODESURSACH, ItAufn

Variablen: B "beobachtet" steht für:

Kinder, deren Geburtsgew. unter o. über der zweifachen Standardabweichung vom Mittelwert in Abhängigkeit vom Gestationsalter liegt

G "Grundgesamtheit" steht für:

Alle Lebendgeb. ohne primär palliative Therapie (ab Geburt) u. ohne letale Fehlbild. u. mit einem Gestationsalter von mind. 24+0 Wochen p. m. u. einem Gestationsalter unter 32+0 Wochen p. m., die zuvor in keiner anderen Kinderkl. (externer Kinderkl. o. externer Klinik als Rückverl.) behandelt u. am ersten Lebenstag aufgenommen wurden

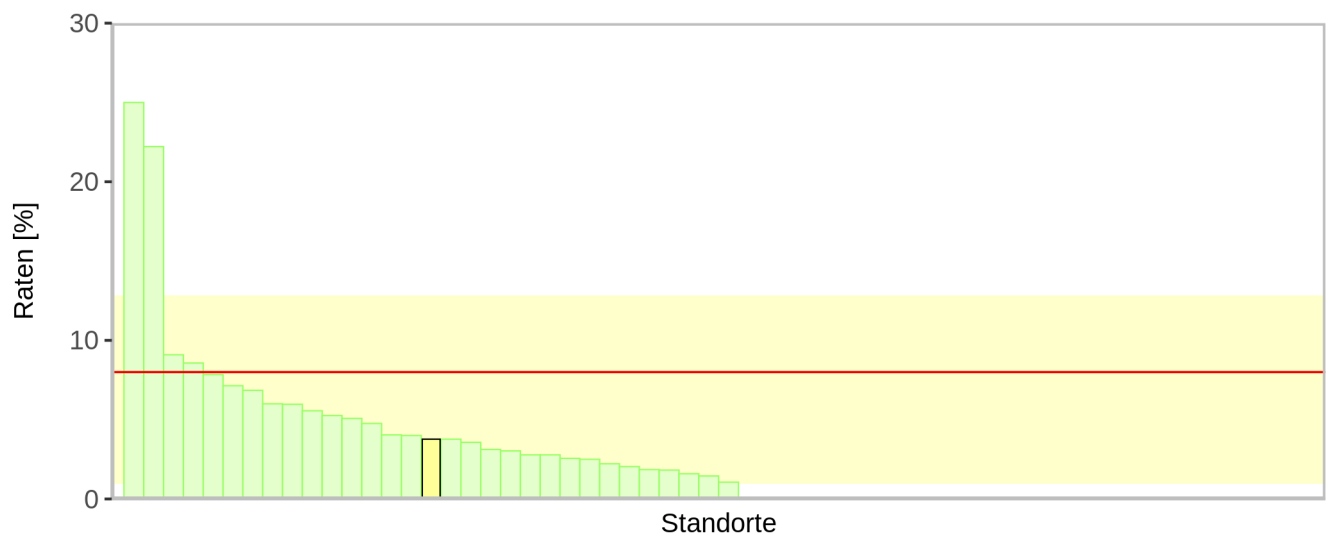
BR steht für die "beobachtete Rate"

B=2 G=53 BR=3,77 %

95% Vertrauensbereich des Standortes = [1,04; 12,75] (als gelbe Fläche dargestellt)

NRW-Rate: 3,06 %

Referenz: $\leq 8,00$ % (als rote Linie dargestellt)



Der ausgewertete Standort ist gelb gekennzeichnet.

Insgesamt sind 60 Standorte mit $G > 0$ dargestellt, davon weisen 29 Standorte einen Wert von $B = 0$ aus.

**AK7 Auffälligkeitskriterium:
Häufig fehlende Angabe der BPD**

QI-ID: 851902

Regel: $BR = (B / G) * 100$

Felder: AUFNAHME, BEATMUNG, BPD, CRIBFEHLBILD, ENTLDIAG, ENTLGRUND, GESTALTER, GESTALTERTAGE, KG, THERAPIEVERZICHT, TODESURSACH, ltBeatBeginn, ltBeatEndeCPAP, ltEntl, ltSauerBeginn, ltSauerEnde

Variablen: B "beobachtet" steht für:
Keine BPD angegeben

G "Grundgesamtheit" steht für:

Alle Lebendgeborenen, ohne primär palliative Therapie (ab Geburt) u. ohne letale Fehlbild. mit einem Gestationsalter von mind. 24+0 Wochen p. m. u. einem Gestationsalter unter 32+0 Wochen p. m. u. die im Alter von 36+0 Wochen mind. 28 Tage Sauerstoff bekommen haben o. die im Alter von 36+0 Wochen beatmet wurden o. die vor 36+0 SSW nach Hause entlassen wurden u. mind. 28 Tage Sauerstoff bekommen haben o. beatmet wurden (jeweils zum Tag der Entl.) o. mit einem Gestationsalter von mind. 32+0 Wochen p. m. u. einem Geburtsgew. unter 1.500g, die im Alter von 56 Lebenstagen mind. 28 Tage Sauerstoff bekommen haben o. die im Alter von 56 Lebenstagen beatmet wurden o. die vor 56 Lebenstagen nach Hause entlassen wurden u. mind. 28 Tage Sauerstoff bekommen haben o. beatmet wurden (jeweils zum Tag der Entl.)

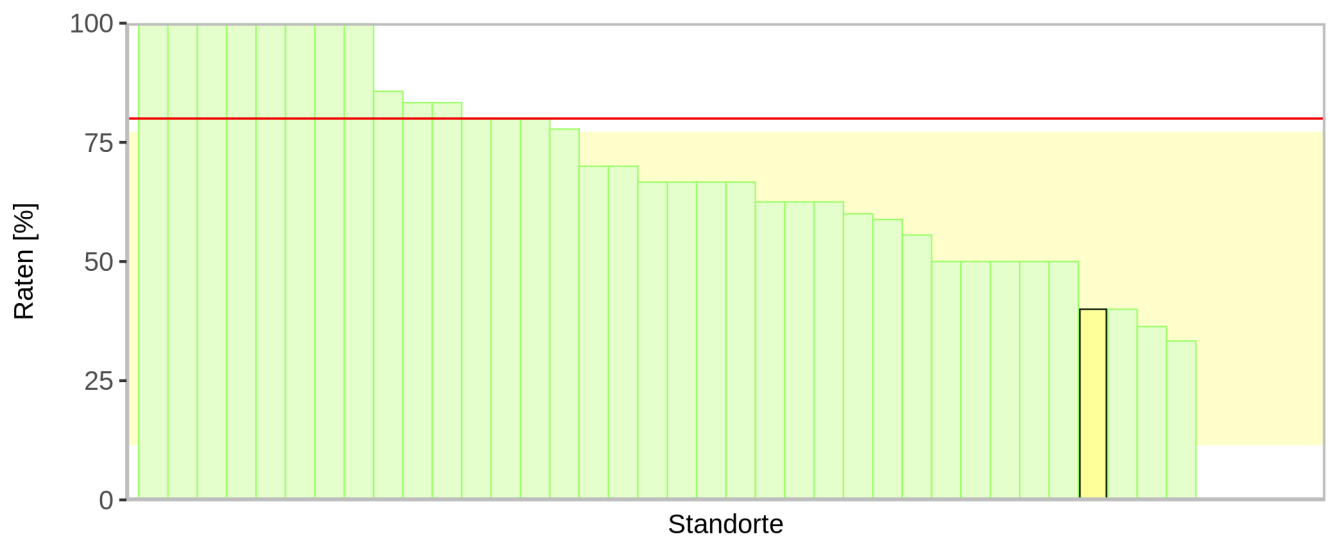
BR steht für die "beobachtete Rate"

B=2 G=5 BR=40,00 %

95% Vertrauensbereich des Standortes = [11,76; 76,93] (als gelbe Fläche dargestellt)

NRW-Rate: 64,84 %

Referenz: <= 80,00 % (als rote Linie dargestellt)



Der ausgewertete Standort ist gelb gekennzeichnet.
Insgesamt sind 40 Standorte mit G > 0 dargestellt, davon weisen 4 Standorte einen Wert von B = 0 aus.

2. Basisstatistik

2.1 Übersicht

	STO 2019		NRW 2019		STO 2018		NRW 2018	
2.1.1 Dokumentationspflichtige Standorte			Anzahl Standorte 96				Anzahl Standorte 100	
2.1.2 Sollstellung-Datensätze davon Überlieger aus dem Vorjahr	Anzahl Datensätze 674 30		Anzahl Datensätze 25.076 955		Anzahl Datensätze 579 22		Anzahl Datensätze 24.944 1.021	
2.1.3 Daten übermittelnde Standorte*			Anzahl Standorte 96	100,0 %			Anzahl Standorte 100	100,0 %
2.1.4 Übermittelte Datensätze davon Überlieger aus dem Vorjahr** davon MDS-Datensätze***	Anzahl Datensätze 673 29 21		Anzahl Datensätze 25.205 931 300		Anzahl Datensätze 582 19 29		Anzahl Datensätze 25.194 974 298	
2.1.5 Patientenkollektiv davon aus dem 1. Quartal davon aus dem 2. Quartal davon aus dem 3. Quartal davon aus dem 4. Quartal	Anzahl Patienten 652	100,0 %	Anzahl Patienten 24.905	100,0 %	Anzahl Patienten 550	100,0 %	Anzahl Patienten 24.896	100,0 %
	159	24,4	5.890	23,6	129	23,5	5.994	24,1
	153	23,5	6.217	25,0	122	22,2	6.135	24,6
	178	27,3	6.593	26,5	161	29,3	6.545	26,3
	162	24,8	6.205	24,9	138	25,1	6.222	25,0
2.1.6 Gewicht bei Aufnahme davon kleiner 1.250 Gramm	652	100,0	24.905	100,0	550	100,0	24.896	100,0
	49	7,5	1.795	7,2	34	6,2	1.757	7,1

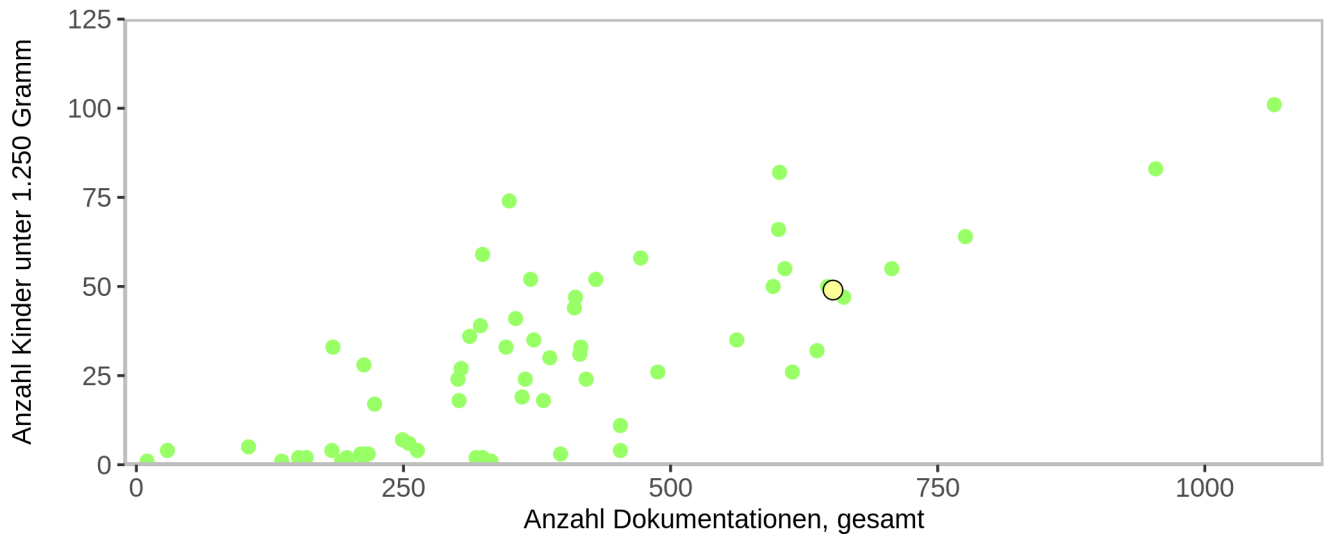
* Nur Standorte, die nicht ausschließlich Minimaldatensätze geliefert haben.

** Überlieger aus dem Vorjahr werden in dieser Auswertung berücksichtigt.

*** Minimaldatensätze (MDS) enthalten lediglich Verwaltungsinformationen jedoch keine medizinisch-inhaltlichen Daten.
Sie werden daher in dieser Auswertung nicht berücksichtigt.

2.1.7 Verteilung der aufgenommenen Kinder nach Standorten im Verfahrensjahr 2019

Dargestellt wird die Anzahl der Kinder mit einem Gewicht bei Aufnahme unter 1.250 Gramm im Verhältnis zu Dokumentationen der Standorte mit mindestens 10 übermittelten Datensätzen.



Der ausgewertete Standort ist gelb gekennzeichnet.

2.2 Patienten

	STO 2019		NRW 2019		STO 2018		NRW 2018	
	Anzahl Patienten	%	Anzahl Patienten	%	Anzahl Patienten	%	Anzahl Patienten	%
2.2.1 Geschlecht	652		24.905		550		24.896	
männlich	333	51,1	13.956	56,1	277	50,4	13.701	55,1
weiblich	319	48,9	10.941	43,9	273	49,6	11.184	44,9
nicht bestimmbar	-	-	-	-	-	-	-	-
Gültige Werte	652	100,0	24.897	100,0	550	100,0	24.885	100,0
Fehlende Werte			8				11	
2.2.2 Einling / Mehrling	652	100,0	24.905	100,0	550	100,0	24.896	100,0
Einlinge	544	83,4	20.963	84,2	484	88,0	20.957	84,2
Zwillinge	108	16,6	3.686	14,8	66	12,0	3.750	15,1
Drillinge und mehr	-	-	256	1,0	-	-	189	0,8
2.2.3 Geburtsgewicht in Gramm	652	100,0	24.905	100,0	550	100,0	24.896	100,0
bis 499	7	1,1	177	0,7	7	1,3	177	0,7
500 bis 749	12	1,8	422	1,7	7	1,3	454	1,8
750 bis 999	14	2,1	631	2,5	8	1,5	538	2,2
1.000 bis 1.249	16	2,5	565	2,3	12	2,2	588	2,4
1.250 bis 1.499	17	2,6	836	3,4	13	2,4	822	3,3
1.500 bis 2.499	189	29,0	7.230	29,0	184	33,5	7.313	29,4
2.500 und mehr	397	60,9	15.044	60,4	319	58,0	15.004	60,3
2.2.4 Gestationsalter (vollendete Schwangerschaftswochen)	652	100,0	24.905	100,0	550	100,0	24.896	100,0
bis 23	9	1,4	203	0,8	3	0,5	225	0,9
24 bis 25	8	1,2	399	1,6	9	1,6	397	1,6
26 bis 27	7	1,1	506	2,0	10	1,8	461	1,9
28 bis 29	20	3,1	660	2,7	13	2,4	640	2,6
30 bis 31	25	3,8	1.032	4,1	22	4,0	1.066	4,3
32 bis 36	223	34,2	8.523	34,2	216	39,3	8.791	35,3
37 bis 41	360	55,2	13.522	54,3	277	50,4	13.233	53,2
42 und mehr	-	-	60	0,2	-	-	83	0,3
2.2.5 Wo wurde das Kind geboren ?	652		24.905		550		24.896	
in Geburtsklinik	648	99,7	24.567	98,7	549	99,8	24.613	99,0
in außerklinischer Geburtseinrichtung	-	-	188	0,8	-	-	146	0,6
zu Hause	2	0,3	125	0,5	1	0,2	106	0,4
sonstiges (z.B. während Transport)	-	-	-	-	-	-	-	-
Gültige Werte	650	100,0	24.880	100,0	550	100,0	24.865	100,0
Fehlende Werte	2		25				31	
2.2.6 Transport zur Neonatologie wenn Geburtsort = Geburtsklinik	648	100,0	24.567	100,0	549	100,0	24.613	100,0
Kein Transport zur Neonatologie	1	0,2	3.248	13,2	5	0,9	3.196	13,0
Transport ohne Kraftfahrzeug (inborn)	605	93,4	17.222	70,1	510	92,9	17.304	70,3
Transport mit Kraftfahrzeug (outborn)	42	6,5	4.097	16,7	34	6,2	4.113	16,7
2.2.7 primärer Verzicht auf kurative Therapie wenn Kind verstorben und Gestationsalter von 22+0 bis 23+6 Wochen	6		103		3		122	
Nein	2	50,0	42	50,6	3	100,0	41	44,6
Ja	2	50,0	41	49,4	-	-	51	55,4
Gültige Werte	4	100,0	83	100,0	3	100,0	92	100,0
Fehlende Werte	2		20				30	

2.3 Aufnahme

	STO 2019		NRW 2019		STO 2018		NRW 2018	
	Anzahl Patienten	%	Anzahl Patienten	%	Anzahl Patienten	%	Anzahl Patienten	%
2.3.1 Alle aufgenommenen Kinder	652	100,0	24.905	100,0	550	100,0	24.896	100,0
davon aus ext. Kinderkl. oder ext. Klinik als Rückverleg.	38	5,8	1.475	5,9	34	6,2	1.418	5,7
2.3.2 Aufnahme in Standort von (wenn Aufnahme-Datum und Aufnahme-Uhrzeit nicht Geburts-Datum und Geburts-Uhrzeit)	55		5.977		49		6.133	
externer Geburtsklinik	1	1,9	3.279	60,4	1	2,7	3.282	61,0
externer Kinderklinik	37	71,2	1.277	23,5	34	91,9	1.235	23,0
externer Klinik als Rückverlegung	1	1,9	186	3,4	-	-	170	3,2
außerklinischer Geburtseinrichtung	-	-	53	1,0	-	-	49	0,9
zu Hause	13	25,0	634	11,7	2	5,4	643	12,0
Gültige Werte	52	100,0	5.429	100,0	37	100,0	5.379	100,0
Fehlende Werte	3		548		12		754	
2.3.3 Aufnahmetemperatur in Grad Celsius	652		24.905		550		24.896	
bis 31,9	2	0,3	12	< 0,1	2	0,4	11	< 0,1
32,0 bis 33,9	-	-	58	0,2	-	-	54	0,2
34,0 bis 35,9	46	7,2	959	3,9	38	7,0	901	3,7
36,0 bis 36,4	114	17,7	2.868	11,7	90	16,5	2.736	11,2
36,5 bis 37,4	440	68,4	17.960	73,0	369	67,8	17.907	73,2
37,5 und mehr	41	6,4	2.748	11,2	45	8,3	2.861	11,7
Gültige Werte	643	100,0	24.605	100,0	544	100,0	24.470	100,0
Fehlende Werte	9		300		6		426	
2.3.4 Aufnahmegewicht in Gramm	652	100,0	24.905	100,0	550	100,0	24.896	100,0
bis 499	7	1,1	156	0,6	5	0,9	148	0,6
500 bis 749	9	1,4	360	1,4	5	0,9	389	1,6
750 bis 999	11	1,7	545	2,2	8	1,5	490	2,0
1.000 bis 1.249	15	2,3	560	2,2	11	2,0	548	2,2
1.250 bis 1.499	17	2,6	808	3,2	14	2,5	830	3,3
1.500 bis 2.499	193	29,6	7.383	29,6	188	34,2	7.434	29,9
2.500 und mehr	400	61,3	15.093	60,6	319	58,0	15.057	60,5
2.3.5 Kopfumfang in cm	652		24.905		550		24.896	
bis 19,9	7	1,1	75	0,3	3	0,6	54	0,2
20,0 bis 23,9	10	1,6	490	2,0	8	1,5	526	2,1
24,0 bis 27,9	30	4,7	1.223	5,0	25	4,6	1.122	4,6
28,0 bis 31,9	123	19,1	5.022	20,4	97	17,8	4.984	20,2
32,0 bis 35,9	384	59,5	13.786	56,0	339	62,2	13.948	56,7
36,0 bis 39,9	90	14,0	3.925	15,9	73	13,4	3.895	15,8
40,0 und mehr	1	0,2	109	0,4	-	-	88	0,4
Gültige Werte	645	100,0	24.630	100,0	545	100,0	24.617	100,0
Fehlende Werte	7		275		5		279	

2.4 Diagnostik / Therapie

	STO 2019		NRW 2019		STO 2018		NRW 2018	
	Anzahl Patienten	%	Anzahl Patienten	%	Anzahl Patienten	%	Anzahl Patienten	%
2.4.1 Fehlbildungen	652	100,0	24.905	100,0	550	100,0	24.896	100,0
keine	501	76,8	20.428	82,0	429	78,0	20.639	82,9
leichte	136	20,9	3.305	13,3	103	18,7	3.163	12,7
schwere	13	2,0	1.099	4,4	13	2,4	1.001	4,0
letale	2	0,3	73	0,3	5	0,9	93	0,4
2.4.2 Schädelsonogramm durchgef. /vorhanden	652	100,0	24.905	100,0	550	100,0	24.896	100,0
Nein	322	49,4	4.757	19,1	260	47,3	4.743	19,1
Ja	330	50,6	20.148	80,9	290	52,7	20.153	80,9
wenn 2.4.5 (Schädelsonogramm = Ja)								
2.4.3 Intraventrikuläre (IVH) oder periventrikuläre (PVH) Hämorrhagie	330	100,0	20.148	100,0	290	100,0	20.153	100,0
Nein	314	95,2	19.545	97,0	271	93,4	19.512	96,8
IVH Grad I	8	2,4	262	1,3	9	3,1	262	1,3
IVH Grad II	3	0,9	107	0,5	5	1,7	141	0,7
IVH Grad III	3	0,9	115	0,6	3	1,0	119	0,6
Periventrikuläre Hämorrhagie (PVH)	2	0,6	119	0,6	2	0,7	119	0,6
2.4.4 Zystische periventrikuläre Leukomalazie (PVL)	330	100,0	20.148	100,0	290	100,0	20.153	100,0
Nein	327	99,1	20.056	99,5	288	99,3	20.076	99,6
Ja	3	0,9	92	0,5	2	0,7	77	0,4
2.4.5 Ophthalmologische Untersuchung durchgeführt / vorhanden	652		24.905		550		24.896	
Nein	577	88,5	22.303	89,7	489	88,9	22.358	89,8
Ja	75	11,5	2.568	10,3	61	11,1	2.538	10,2
Gültige Werte	652	100,0	24.871	100,0	550	100,0	24.896	100,0
Fehlende Werte			34					
wenn 2.4.5 (Ophthalmologische Untersuchung = Ja)								
2.4.6 Frühgeborenen-Retinopathie (ROP) max. Stadium während d. stat. Aufenthaltes	75	100,0	2.568	100,0	61	100,0	2.538	100,0
Nein	58	77,3	1.962	76,4	44	72,1	1.969	77,6
Stad. 1 - Demarkationslinie	9	12,0	335	13,0	11	18,0	326	12,8
Stad. 2 - Prominente Leiste (PL)	3	4,0	167	6,5	4	6,6	157	6,2
Stad. 3 - PL u. extraret. fibrovaskul. Proliferationen	5	6,7	101	3,9	2	3,3	84	3,3
Stad. 4 - Partielle Amotio retinae	-	-	2	< 0,1	-	-	2	< 0,1
Stad. 5 - Totale Amotio retinae	-	-	1	< 0,1	-	-	-	-
2.4.7 Sauerstoffzufuhr jeglicher Art nach Aufnahme (> 15 Minuten)	652	100,0	24.905	100,0	550	100,0	24.896	100,0
Nein	568	87,1	19.332	77,6	429	78,0	19.333	77,7
Ja	84	12,9	5.573	22,4	121	22,0	5.563	22,3
wenn 2.4.7 (Sauerstoffzufuhr = Ja)								
2.4.8 Dauer der Sauerstoffzufuhr am selben Tag beendet	84		5.573		121		5.563	
am selben Tag beendet	21	25,0	1.627	29,2	39	32,2	1.713	30,8
1 bis 10 Tage	46	54,8	2.825	50,7	55	45,5	2.766	49,7
11 bis 28 Tage	6	7,1	491	8,8	13	10,7	448	8,1
über 28 Tage	11	13,1	630	11,3	14	11,6	634	11,4
Gültige Werte	84	100,0	5.573	100,0	121	100,0	5.561	100,0
Fehlende Werte							2	
2.4.9 Sauerstoffzufuhr, Mittelwert	12,9		11,0		10,0		10,9	
2.4.10 Sauerstoffzufuhr, Median	3,0		2,0		2,0		2,0	

	STO 2019		NRW 2019		STO 2018		NRW 2018	
	Anzahl Patienten	%	Anzahl Patienten	%	Anzahl Patienten	%	Anzahl Patienten	%
2.4.11 Maschinelle Beatmung durchgeführt (von mehr als 15 Minuten)	652	100,0	24.905	100,0	550	100,0	24.896	100,0
keine Atemhilfe	473	72,5	16.416	65,9	331	60,2	16.740	67,2
nur nasal / pharyngeal	147	22,5	6.120	24,6	176	32,0	5.883	23,6
nur intratracheal	8	1,2	458	1,8	13	2,4	503	2,0
nasal / pharyngeal und intratracheal	24	3,7	1.911	7,7	30	5,5	1.770	7,1
wenn 2.4.11 (Maschinelle Beatmung = Ja)								
2.4.12 Dauer der Beatmung	179		8.489		219		8.156	
am selben Tag beendet	1	7,1	232	30,2	3	17,6	212	29,0
über den 14. Lebenstag hinaus	13	92,9	535	69,8	14	82,4	520	71,0
Gültige Werte	14	100,0	767	100,0	17	100,0	732	100,0
Fehlende Werte	165		7.722		202		7.424	
	Tage		Tage		Tage		Tage	
2.4.13 Beatmungsdauer, Mittelwert	18,2		13,0		11,7		13,7	
2.4.14 Beatmungsdauer, Median	5,0		4,0		5,0		4,0	
	Anzahl Patienten	%	Anzahl Patienten	%	Anzahl Patienten	%	Anzahl Patienten	%
2.4.15 Pneumothorax	652	100,0	24.905	100,0	550	100,0	24.896	100,0
nein	647	99,2	24.546	98,6	536	97,5	24.533	98,5
ja, unter Spontanatmung aufgetreten	1	0,2	66	0,3	4	0,7	79	0,3
ja, unter nasaler / pharyngealer Beatmung aufgetreten	3	0,5	171	0,7	6	1,1	166	0,7
ja, unter intratrachealer Beatmung aufgetreten	1	0,2	122	0,5	4	0,7	118	0,5
2.4.16 Bronchopulmonale Dysplasie (BPD) mit erhöht. Sauerstoffbed. im Alter von 36 Wo. p.m.	652	100,0	24.905	100,0	550	100,0	24.896	100,0
nein	647	99,2	24.701	99,2	545	99,1	24.706	99,2
ja, moderate BPD	1	0,2	124	0,5	-	-	119	0,5
ja, schwere BPD	4	0,6	80	0,3	5	0,9	71	0,3
	Anzahl Patienten	%	Anzahl Patienten	%	Anzahl Patienten	%	Anzahl Patienten	%
2.4.17 perinatale Hypoxie / Ischämie (Asphyxie)	652		24.905		550		24.896	
Nein	638	99,1	24.191	97,9	536	98,3	24.204	97,9
Ja	6	0,9	520	2,1	9	1,7	519	2,1
Gültige Werte	644	100,0	24.711	100,0	545	100,0	24.723	100,0
Fehlende Werte	8		194		5		173	
wenn 2.4.17 (Asphyxie = Ja)								
2.4.18 Hypoxisch ischäm. Enzephalopat. (HIE)	6	100,0	520	100,0	9	100,0	519	100,0
nein	6	100,0	481	92,5	7	77,8	478	92,1
ja, ohne therapeutische Hypothermie	-	-	39	7,5	2	22,2	41	7,9
ja, mit therapeutischer Hypothermie	-	-	-	-	-	-	-	-
	Anzahl Patienten	%	Anzahl Patienten	%	Anzahl Patienten	%	Anzahl Patienten	%
2.4.19 Sepsis / SIRS	652	100,0	24.905	100,0	550	100,0	24.896	100,0
Nein	616	94,5	23.587	94,7	502	91,3	23.682	95,1
Ja	36	5,5	1.318	5,3	48	8,7	1.214	4,9
wenn 2.4.19 (Sepsis = Ja)								
2.4.20 Zeitpunkt Sepsis / SIRS	36	100,0	1.318	100,0	48	100,0	1.214	100,0
unbestimmt	-	-	8	0,6	5	10,4	143	11,8
innerhalb 72 Std. nach Geb.	24	66,7	876	66,5	26	54,2	714	58,8
später als 72 Std. nach Geb.	12	33,3	434	32,9	17	35,4	357	29,4

	STO 2019		NRW 2019		STO 2018		NRW 2018	
	Anzahl Patienten	%	Anzahl Patienten	%	Anzahl Patienten	%	Anzahl Patienten	%
2.4.21 Pneumonie	652	100,0	24.905	100,0	550	100,0	24.896	100,0
Nein	643	98,6	24.533	98,5	547	99,5	24.502	98,4
Ja	9	1,4	372	1,5	3	0,5	394	1,6
wenn 2.4.21 (Pneumonie = Ja)								
2.4.22 Zeitpunkt Pneumonie	9	100,0	372	100,0	3	100,0	394	100,0
unbestimmt	1	11,1	35	9,4	-	-	-	-
innerhalb 72 Std. nach Geb.	3	33,3	262	70,4	2	66,7	283	71,8
später als 72 Std. nach Geb.	5	55,6	75	20,2	1	33,3	111	28,2
	Anzahl Patienten	%	Anzahl Patienten	%	Anzahl Patienten	%	Anzahl Patienten	%
2.4.23 NEC, Stadium II oder III	652	100,0	24.905	100,0	550	100,0	24.896	100,0
Nein	651	99,8	24.764	99,4	550	100,0	24.756	99,4
Ja	1	0,2	141	0,6	-	-	140	0,6
2.4.24 Neugeborenen-Hörscreening	652		24.905		550		24.896	
Nein	21	3,3	1.532	6,4	28	5,3	1.653	6,9
Ja	609	96,7	22.543	93,6	505	94,7	22.398	93,1
Gültige Werte	630	100,0	24.075	100,0	533	100,0	24.051	100,0
Fehlende Werte	22		830		17		845	
	Anzahl Patienten	%	Anzahl Patienten	%	Anzahl Patienten	%	Anzahl Patienten	%
2.4.25 Operation(en) während des aktuellen stationären Aufenthaltes	652	100,0	24.905	100,0	550	100,0	24.896	100,0
Nein	621	95,2	23.710	95,2	517	94,0	23.719	95,3
Ja	31	4,8	1.195	4,8	33	6,0	1.177	4,7
wenn 2.4.25 (OP = Ja)								
2.4.26 OP einer ROP (Frühgeborenenret.)	31		1.195		33		1.177	
nein	23	82,1	1.060	95,5	30	93,8	1.052	94,9
ja, Lasertherapie oder Kryotherapie	1	3,6	19	1,7	-	-	24	2,2
ja, sonstige	4	14,3	31	2,8	2	6,2	32	2,9
Gültige Werte	28	100,0	1.110	100,0	32	100,0	1.108	100,0
Fehlende Werte	3		85		1		69	
2.4.27 OP einer NEC (nekrot. Enterokolitis)	31		1.195		33		1.177	
Nein	26	96,3	1.012	93,3	32	100,0	972	92,8
Ja	1	3,7	73	6,7	-	-	75	7,2
Gültige Werte	27	100,0	1.085	100,0	32	100,0	1.047	100,0
Fehlende Werte	4		110		1		130	

2.5 Entlassung / Verlegung

	STO 2019		NRW 2019		STO 2018		NRW 2018	
2.5.1 Körpergewicht bei Entlassung	Anzahl Patienten	%	Anzahl Patienten	%	Anzahl Patienten	%	Anzahl Patienten	%
	652	100,0	24.905	100,0	550	100,0	24.896	100,0
bis 499	5	0,8	73	0,3	1	0,2	66	0,3
500 bis 749	4	0,6	97	0,4	2	0,4	125	0,5
750 bis 999	-	-	72	0,3	2	0,4	76	0,3
1.000 bis 1.249	2	0,3	81	0,3	2	0,4	89	0,4
1.250 bis 1.499	-	-	92	0,4	-	-	108	0,4
1.500 bis 2.499	190	29,1	7.109	28,5	174	31,6	7.203	28,9
2.500 und mehr	451	69,2	17.381	69,8	369	67,1	17.229	69,2
2.5.2 Kopfumfang bei Entlassung	652		24.905		550		24.896	
bis 19,9	6	0,9	33	0,1	1	0,2	23	< 0,1
20,0 bis 23,9	3	0,5	117	0,5	4	0,7	146	0,6
24,0 bis 27,9	1	0,2	180	0,8	1	0,2	172	0,7
28,0 bis 31,9	82	12,8	2.715	11,5	44	8,1	2.709	11,5
32,0 bis 35,9	439	68,4	15.838	66,9	399	73,9	15.743	66,9
36,0 bis 39,9	109	17,0	4.566	19,3	88	16,3	4.537	19,3
40,0 und mehr	2	0,3	218	0,9	3	0,6	191	0,8
Gültige Werte	642	100,0	23.667	100,0	540	100,0	23.521	100,0
Fehlende Werte	10		1.238		10		1.375	
2.5.3 Entl. / Verl. mit zusätzl. Sauerstoffbedarf	652	100,0	24.905	100,0	550	100,0	24.896	100,0
Nein	639	98,0	24.457	98,2	532	96,7	24.483	98,3
Ja	13	2,0	448	1,8	18	3,3	413	1,7
2.5.4 Entlassungsgrund nach §301-Vereinbarung	Anzahl Patienten	%	Anzahl Patienten	%	Anzahl Patienten	%	Anzahl Patienten	%
	652	100,0	24.905	100,0	550	100,0	24.896	100,0
01 - Behandlung regulär beendet	604	92,6	21.572	86,6	507	92,2	21.675	87,1
02 - B. regulär beendet, nachstat. B. vorgesehen	13	2,0	1.503	6,0	13	2,4	1.398	5,6
03 - B. aus sonstigen Gründen beendet	-	-	7	< 0,1	-	-	2	< 0,1
04 - B. gegen ärztlichen Rat beendet	2	0,3	120	0,5	2	0,4	102	0,4
05 - Zuständigkeitswechsel des Kostenträgers	-	-	2	< 0,1	-	-	-	-
06 - Verlegung in ein anderes KHS	15	2,3	1.189	4,8	10	1,8	1.182	4,7
07 - Tod	18	2,8	406	1,6	18	3,3	446	1,8
08 - Verl. in ein anderes KHS i. R. einer Zusammenarb.	-	-	64	0,3	-	-	53	0,2
09 - Entlassung in eine Reha-Einrichtung	-	-	2	< 0,1	-	-	3	< 0,1
10 - Entlassung in eine Pflege-Einrichtung	-	-	5	< 0,1	-	-	2	< 0,1
11 - Entlassung in ein Hospitz	-	-	2	< 0,1	-	-	-	-
12 - interne Verlegung	-	-	-	-	-	-	-	-
13 - externe Verlegung zur psychiatrischen B.	-	-	-	-	-	-	-	-
14 - B. aus sonst. Gründen beendet, nachstat. B. vorges.	-	-	2	< 0,1	-	-	3	< 0,1
15 - B. gegen ärztl. Rat beendet, nachstat. B. vorgesehen	-	-	5	< 0,1	-	-	3	< 0,1
16 - ext. Verl. m. Rückverl. o. Wechsel zw. d. Entgeltber.	-	-	-	-	-	-	-	-
17 - interne Verlegung mit Wechsel zw. den Entgeltber.	-	-	26	0,1	-	-	27	0,1
18 - Rückverlegung	-	-	-	-	-	-	-	-
19 - Entlassung vor Wiederaufn. mit Neueinstufung	-	-	-	-	-	-	-	-
20 - Entl. vor Wiederaufn. mit Neueinstuf. wg. Kompl.	-	-	-	-	-	-	-	-
21 - Entl. o. Verlegung mit nachfolgender Wiederaufn.	-	-	-	-	-	-	-	-
22 - Fallabschl. (int. Verl.) bei Wechsel voll-/teilstat. B.	-	-	-	-	-	-	-	-
wenn 2.5.4 (Entlassungsgrund = Tod)	18	100,0	406	100,0	18	100,0	446	100,0
2.5.5 Obduktion	18	100,0	406	100,0	18	100,0	446	100,0
Nein	16	88,9	375	92,4	17	94,4	417	93,5
Ja	2	11,1	31	7,6	1	5,6	29	6,5

3. Einzelfälle für interne Analysen

3.1 Vorgangsnummern der Datensätze verstorbener Kinder

10416601, 10601401, 10603801, 10604201, 10654301, 10672501, 10695301, 10707501, 10753101, 10840801, 10907201, 10952501, 11059501, 11123301, 11132201, 11274801, 11305801, 11335901

3.2 Vorgangsnummern der Datensätze von Kindern mit einem Geburtsgewicht unter 1.250 Gramm

10315901, 10316401, 10319501, 10326401, 10340001, 10376001, 10434601, 10549601, 10550201, 10552201, 10574401, 10589501, 10601401, 10603801, 10604201, 10672501, 10678201, 10695301, 10709901, 10723501, 10746801, 10753101, 10816101, 10816301, 10818301, 10826901, 10836901, 10840801, 10851301, 10871501, 10908801, 10952501, 10975501, 11015401, 11015501, 11017801, 11123301, 11131701, 11218601, 11219701, 11221501, 11236801, 11239101, 11247301, 11260901, 11274801, 11305801, 11335901, 11339701

4. Detailstatistik

4.1 Clinical Risk Index for Babies (CRIB) Score

	STO 2019		NRW 2019		STO 2018		NRW 2018	
	Anzahl Patienten	%	Anzahl Patienten	%	Anzahl Patienten	%	Anzahl Patienten	%
4.1.1 Geburtsgewicht unter 1.500 Gramm	66	100,0	2.631	100,0	47	100,0	2.579	100,0
1.351 bis 1.499	12	18,2	583	22,2	10	21,3	576	22,3
851 bis 1.350	31	47,0	1.233	46,9	22	46,8	1.197	46,4
701 bis 850	8	12,1	333	12,7	2	4,3	279	10,8
bis 700	15	22,7	482	18,3	13	27,7	527	20,4
4.1.2 nicht letale Fehlbildungen	650	100,0	24.832	100,0	545	100,0	24.803	100,0
keine	501	77,1	20.428	82,3	429	78,7	20.639	83,2
leichte	136	20,9	3.305	13,3	103	18,9	3.163	12,8
schwere	13	2,0	1.099	4,4	13	2,4	1.001	4,0
4.1.3 Gestationsalter in Wochen p. m.	652	100,0	24.905	100,0	550	100,0	24.896	100,0
bis 24	14	2,1	390	1,6	8	1,5	427	1,7
25 und mehr	638	97,9	24.515	98,4	542	98,5	24.469	98,3

4.2 Aufnahme

	STO 2019		NRW 2019		STO 2018		NRW 2018	
	Anzahl Patienten	%	Anzahl Patienten	%	Anzahl Patienten	%	Anzahl Patienten	%
4.2.1 Aufn.-temp. bei Kindern < 1.250 Gramm	49		1.795		34		1.757	
bis 31,9	1	2,2	3	0,2	-	-	1	< 0,1
32,0 bis 33,9	-	-	12	0,7	-	-	11	0,7
34,0 bis 35,9	4	8,7	103	6,0	2	6,2	120	7,2
36,0 bis 36,4	10	21,7	228	13,3	4	12,5	209	12,5
36,5 bis 37,4	29	63,0	1.144	66,5	21	65,6	1.102	66,0
37,5 und mehr	2	4,3	230	13,4	5	15,6	227	13,6
Gültige Werte	46	100,0	1.720	100,0	32	100,0	1.670	100,0
Fehlende Werte	3		75		2		87	
4.2.2 Aufn.-temp. bei Kindern < 1.500 Gramm	66		2.631		47		2.579	
bis 31,9	1	1,6	3	0,1	-	-	2	< 0,1
32,0 bis 33,9	-	-	13	0,5	-	-	11	0,4
34,0 bis 35,9	4	6,3	128	5,0	2	4,4	143	5,7
36,0 bis 36,4	15	23,8	335	13,2	7	15,6	332	13,3
36,5 bis 37,4	38	60,3	1.730	67,9	30	66,7	1.668	67,0
37,5 und mehr	5	7,9	338	13,3	6	13,3	333	13,4
Gültige Werte	63	100,0	2.547	100,0	45	100,0	2.489	100,0
Fehlende Werte	3		84		2		90	

4.3 Entlassung

	STO 2019		NRW 2019		STO 2018		NRW 2018	
	Anzahl Patienten	%	Anzahl Patienten	%	Anzahl Patienten	%	Anzahl Patienten	%
4.3.1 Gewichtsverlust in Gramm	652	100,0	24.905	100,0	550	100,0	24.896	100,0
bis 249	303	46,5	9.080	36,5	261	47,5	9.020	36,2
250 bis 499	34	5,2	1.244	5,0	31	5,6	1.268	5,1
500 und mehr	-	-	98	0,4	1	0,2	84	0,3
4.3.2 Gewichtszunahme in Gramm	652	100,0	24.905	100,0	550	100,0	24.896	100,0
1 bis 249	2	0,3	12	< 0,1	2	0,4	11	< 0,1
250 bis 499	-	-	58	0,2	-	-	54	0,2
500 bis 1.499	46	7,1	959	3,9	38	6,9	901	3,6
1.500 und mehr	114	17,5	2.868	11,5	90	16,4	2.736	11,0

4.4 Mortalität

	STO 2019		NRW 2019		STO 2018		NRW 2018	
	Anzahl Patienten	%	Anzahl Patienten	%	Anzahl Patienten	%	Anzahl Patienten	%
4.4.1 Geburtsgewicht in Gramm	18	100,0	406	100,0	18	100,0	446	100,0
bis 499	6	33,3	85	20,9	3	16,7	77	17,3
500 bis 749	4	22,2	83	20,4	3	16,7	127	28,5
750 bis 999	1	5,6	42	10,3	2	11,1	40	9,0
1.000 bis 1.249	1	5,6	21	5,2	1	5,6	19	4,3
1.250 bis 1.499	-	-	13	3,2	-	-	13	2,9
1.500 bis 2.499	2	11,1	61	15,0	1	5,6	73	16,4
2.500 und mehr	4	22,2	101	24,9	8	44,4	97	21,7
4.4.2 Gestationsalter in Wochen p. m.	18	100,0	406	100,0	18	100,0	446	100,0
bis 23	6	33,3	103	25,4	3	16,7	122	27,4
24 bis 25	4	22,2	70	17,2	2	11,1	80	17,9
26 bis 27	1	5,6	33	8,1	3	16,7	40	9,0
28 bis 29	1	5,6	22	5,4	1	5,6	19	4,3
30 bis 31	-	-	16	3,9	-	-	22	4,9
32 bis 36	1	5,6	61	15,0	2	11,1	77	17,3
37 bis 41	5	27,8	100	24,6	7	38,9	84	18,8
42 und mehr	-	-	1	0,2	-	-	2	0,4
4.4.3 Aufnahmetemp. in Grad Celsius	18		406		18		446	
bis 31,9	1	8,3	5	1,6	-	-	1	0,3
32,0 bis 33,9	-	-	12	3,8	-	-	13	3,9
34,0 bis 35,9	3	25,0	41	13,0	2	15,4	44	13,2
36,0 bis 36,4	1	8,3	51	16,2	1	7,7	44	13,2
36,5 bis 37,4	6	50,0	185	58,7	9	69,2	194	58,3
37,5 und mehr	1	8,3	21	6,7	1	7,7	37	11,1
Gültige Werte	12	100,0	315	100,0	13	100,0	333	100,0
Fehlende Werte	6		91		5		113	

5. Anhang

5.1 Dokumentationsbögen : https://www.qs-nrw.org/app/report/doc/ds_2019_neo.pdf

5.2 Ausfüllhinweise : https://www.qs-nrw.org/app/report/doc/ah_2019_neo.pdf